



โครงการสำรวจความพึงพอใจในการให้บริการ  
และคุณภาพการให้บริการ  
ขององค์การบริหารส่วนตำบลก้ามปู  
อำเภอพยัคฆภูมิพิสัย จังหวัดมหาสารคาม  
ประจำปี 2565

โดย

สำนักบริการวิชาการ มหาวิทยาลัยราชภัฏมหาสารคาม  
อำเภอเมือง จังหวัดมหาสารคาม  
โทร./โทรสาร 043-721445

มติที่ 2 มิติด้านคุณภาพการให้บริการขององค์การบริหารส่วนตำบลก้ามปู

คะแนนเต็ม	25
คะแนนที่ได้	

เกณฑ์การประเมิน		คะแนนที่ ได้	ผลการประเมิน/ผลการดำเนินงาน
ตัวชี้วัด	คะแนนเต็ม		
2.1 ร้อยละของระดับความพึงพอใจของผู้รับบริการ			<p>- หน่วยงานหรือสถาบันที่ดำเนินการสำรวจความพึงพอใจของผู้รับบริการ ได้แก่ มหาวิทยาลัยราชภัฏมหาสารคาม</p> <p>- ดำเนินการสำรวจเมื่อวันที่ ..... 2565</p> <p>- จำนวนประชากรในพื้นที่ ณ วันที่ดำเนินการสำรวจ จำนวน 6,964 คน</p> <p>- จำนวนประชากรผู้กรอกแบบสำรวจ จำนวน 360 คน คิดเป็นร้อยละ 100 ของประชากรที่ตอบแบบสอบถาม <b>ความพึงพอใจต่อคุณภาพการให้บริการในภาพรวม ร้อยละ 95.25</b></p> <p>แยกเป็น</p> <ol style="list-style-type: none"> <li>1. ด้านการศึกษา ระดับความพึงพอใจร้อยละ 95.10</li> <li>2. ด้านรายได้หรือภาษี ระดับความพึงพอใจร้อยละ 95.36</li> <li>3. ด้านพัฒนาชุมชนและสวัสดิการสังคม ระดับความพึงพอใจร้อยละ 95.54</li> <li>4. ด้านสาธารณสุข ระดับความพึงพอใจร้อยละ 95.01</li> </ol> <p>เอกสารหน้า.....ถึงหน้า.....</p>
<input type="checkbox"/> มากกว่าร้อยละ 95 ขึ้นไป	10		
<input type="checkbox"/> ไม่เกินร้อยละ 95	9		
<input type="checkbox"/> ไม่เกินร้อยละ 90	8		
<input type="checkbox"/> ไม่เกินร้อยละ 85	7		
<input type="checkbox"/> ไม่เกินร้อยละ 80	6		
<input type="checkbox"/> ไม่เกินร้อยละ 75	5		
<input type="checkbox"/> ไม่เกินร้อยละ 70	4		
<input type="checkbox"/> ไม่เกินร้อยละ 65	3		
<input type="checkbox"/> ไม่เกินร้อยละ 60	2		
<input type="checkbox"/> ไม่เกินร้อยละ 55	1		
<input type="checkbox"/> น้อยกว่าร้อยละ 50	0		

## บทสรุปสำหรับผู้บริหาร (Executive Summary)

การศึกษาครั้งนี้ มีวัตถุประสงค์ทั่วไปเพื่อศึกษาระดับความพึงพอใจในการให้บริการขององค์การบริหารส่วนตำบลก้ามปู อำเภอพยุหะภูมิพิสัย จังหวัดมหาสารคาม วัตถุประสงค์เฉพาะ คือ เพื่อประเมินระดับความพึงพอใจในภาพรวมของการให้บริการ 4 งาน คือ (1) ด้านการศึกษา (2) ด้านรายได้หรือภาษี (3) ด้านพัฒนาชุมชนและสวัสดิการสังคม (4) ด้านสาธารณสุข

ผลการศึกษา พบว่า ประชาชนมีความพึงพอใจในการให้บริการขององค์การบริหารส่วนตำบลก้ามปู อำเภอพยุหะภูมิพิสัย จังหวัดมหาสารคาม ในภาพรวมทุกด้านอยู่ในระดับมากที่สุด โดยมีค่าเฉลี่ยความพึงพอใจร้อยละ 95.25 ( $\bar{x}=4.76, S.D.=.28$ ) ซึ่งจัดอยู่ในระดับมากที่สุด และงานบริการ 4 งาน พบว่า ด้านพัฒนาชุมชนและสวัสดิการสังคม มีค่าเฉลี่ยความพึงพอใจร้อยละ 95.54 ( $\bar{x}=4.78, S.D.=.29$ ) รองลงมาคือ ด้านรายได้หรือภาษี มีค่าเฉลี่ยความพึงพอใจร้อยละ 95.36 ( $\bar{x}=4.77, S.D.=.32$ ) ด้านการศึกษา มีค่าเฉลี่ยความพึงพอใจร้อยละ 95.10 ( $\bar{x}=4.76, S.D.=.19$ ) และด้านสาธารณสุข มีค่าเฉลี่ยความพึงพอใจร้อยละ 95.01 ( $\bar{x}=4.75, S.D.=.30$ ) ซึ่งจัดอยู่ในระดับมากที่สุดตามลำดับเช่นกัน

จากผลการประเมินระดับความพึงพอใจต่อการให้บริการอยู่ในระดับมากที่สุด แสดงให้เห็นว่าองค์การบริหารส่วนตำบลก้ามปู มีศักยภาพสูงในการให้บริการที่ดี สามารถตอบสนองความพึงพอใจและความต้องการของประชาชนในเขตองค์การบริหารส่วนตำบลก้ามปูได้เป็นอย่างดี

โดยสรุป องค์การบริหารส่วนตำบลก้ามปู อำเภอพยุหะภูมิพิสัย จังหวัดมหาสารคาม เป็นองค์กรที่มีศักยภาพสูงในการบริการประชาชนดังนั้นควรรักษาระดับการบริการให้เกิดประสิทธิภาพมากยิ่งขึ้น และเกิดผลสัมฤทธิ์อย่างยั่งยืนสำหรับองค์กรตลอดไป และที่สำคัญควรพัฒนาการให้บริการอย่างต่อเนื่องสอดคล้องกับความต้องการของประชาชนผู้มารับบริการ ซึ่งผลการประเมินระดับความพึงพอใจต่อการให้บริการขององค์การบริหารส่วนตำบลก้ามปู ในภาพรวมอยู่ในระดับมากที่สุด คือ มีค่าเฉลี่ยความพึงพอใจร้อยละ 95.25 (ได้ระดับ 10 คะแนน)

## คำนำ

การศึกษาเพื่อสำรวจความพึงพอใจในการให้บริการและคุณภาพการให้บริการประชาชนขององค์กรปกครองส่วนท้องถิ่นในครั้งนี้ ดำเนินการภายใต้ข้อตกลงร่วม (Term of Reference) ระหว่างมหาวิทยาลัยราชภัฏมหาสารคาม โดย สำนักบริการวิชาการ มหาวิทยาลัยราชภัฏมหาสารคาม กับ องค์กรบริหารส่วนตำบลก้ามปู อำเภอยักษ์ภูมิพิสัย จังหวัดมหาสารคาม ซึ่งเป็นไปตามนโยบายของรัฐบาลและกรมส่งเสริมการปกครองส่วนท้องถิ่น ที่ต้องการเพิ่มประสิทธิภาพในการนำนโยบายไปสู่การปฏิบัติให้สอดคล้องกับแผนการบริหารราชการแผ่นดินตามมติคณะรัฐมนตรี เมื่อวันที่ 23 มีนาคม พ.ศ.2548

การศึกษาประเมินผลครั้งนี้ มีความมุ่งหมายที่จะสำรวจความพึงพอใจในการให้บริการและคุณภาพการให้บริการประชาชนขององค์กรบริหารส่วนตำบลก้ามปู อำเภอยักษ์ภูมิพิสัย จังหวัดมหาสารคาม ที่เน้นการประเมินผลเชิงระบบเพื่อให้เห็นถึงความเชื่อมโยงขององค์ประกอบในระบบบริการประชาชน นอกจากนั้นยังได้ทำการประเมินผลสำหรับใช้เป็นข้อมูลในการพัฒนาศักยภาพและปรับปรุงระบบการให้บริการเพื่อยกระดับคุณภาพบริการและใช้เป็นแนวทางวางแผนปรับปรุงการให้บริการขององค์กรให้ดียิ่งขึ้นในอนาคต

การศึกษาเพื่อประเมินครั้งนี้ สำเร็จลงได้ เพราะความร่วมมือของนายกองการบริหารส่วนตำบลและคณะผู้บริหาร บุคลากรขององค์กร ที่อำนวยความสะดวกในทุกขั้นตอนของการประเมินและขอขอบคุณคณะผู้ช่วยนักวิจัยทุกท่าน ที่ใช้ความทุ่มเทในการเก็บรวบรวมข้อมูล ตลอดจนผู้ให้ข้อมูล ทุกท่าน ทำให้การดำเนินงานศึกษาประเมินผลบรรลุวัตถุประสงค์ สำนักบริการวิชาการ มหาวิทยาลัยราชภัฏมหาสารคาม จึงขอขอบคุณไว้ ณ โอกาสนี้

สำนักบริการวิชาการ

มหาวิทยาลัยราชภัฏมหาสารคาม

กันยายน 2565

# สารบัญ

	หน้า
บทสรุปสำหรับผู้บริหาร (Executive Summary)	
คำนำ	
สารบัญ	ก
บทที่ 1 บทนำ	1
1.1 ความเป็นมาและความสำคัญของการประเมิน	5
1.2 วัตถุประสงค์การประเมิน	5
1.2.1 วัตถุประสงค์เฉพาะ	5
1.3 ขอบเขตของการวิจัย	6
1.4 กรอบการประเมินผล	7
1.5 ผลที่คาดว่าจะได้รับ	7
1.6 นิยามศัพท์เฉพาะ	8
บทที่ 2 แนวคิดการติดตามและประเมินผลแผนพัฒนาองค์กรปกครองส่วนท้องถิ่น	8
2.1 แนวคิดเกี่ยวกับความพึงพอใจ	9
2.2 ลักษณะทั่วไปของระบบติดตามและประเมินผล	9
2.3 องค์ประกอบของการติดตามประเมินผล	9
2.4 กรอบแนวคิดแผนการบริการราชการแผ่นดิน	10
2.5 ยุทธศาสตร์การพัฒนาขององค์กรปกครองส่วนท้องถิ่น	12
2.6 ลักษณะของแผนพัฒนาท้องถิ่น	12
2.7 วัตถุประสงค์ของการจัดทำแผนพัฒนาท้องถิ่น	13
2.8 ขั้นตอนการจัดทำแผนพัฒนาท้องถิ่น	14
2.9 ประโยชน์ของการจัดทำแผนพัฒนาท้องถิ่น	15
2.10 สภาพทั่วไปและข้อมูลพื้นฐานขององค์การบริหารส่วนตำบลก้ามปู	35
บทที่ 3 วิธีการดำเนินการประเมินผล	35
3.1 ประชากรและกลุ่มตัวอย่าง	35
3.2 เครื่องมือที่ใช้ในการประเมินผล	36
3.3 กระบวนการประเมินผล	36
3.4 การเก็บรวบรวมข้อมูล	

สารบัญ (ต่อ)	หน้า
3.5 การวิเคราะห์และประมวลผล	36
3.6 สถิติที่ใช้ในการวิเคราะห์ข้อมูล	36
3.7 การแปลผลการวิเคราะห์ข้อมูล	37
3.8 การนำเสนอข้อมูล	38
บทที่ 4 ผลการวิเคราะห์ข้อมูล	39
ตอนที่ 1 ข้อมูลพื้นฐานของผู้ตอบแบบสอบถาม	40
ตอนที่ 2 ระดับความพึงพอใจในงานบริการด้านการศึกษา	44
ตอนที่ 3 ระดับความพึงพอใจในงานบริการด้านรายได้หรือภาษี	50
ตอนที่ 4 ระดับความพึงพอใจในงานบริการด้านพัฒนาชุมชน และสวัสดิการสังคม	55
ตอนที่ 5 ระดับความพึงพอใจในงานบริการด้านสาธารณสุข	60
ตอนที่ 6 สรุปผลการสำรวจความพึงพอใจของผู้เข้ารับบริการขององค์การ บริหารส่วนตำบลก้ามปู	65
บทที่ 5 สรุป อภิปรายผลและข้อเสนอแนะ	67
5.1 ความมุ่งหมายของการศึกษา	67
5.2 สรุปผล	67
5.3 อภิปรายผล	68
5.4 ข้อเสนอแนะ	68
บรรณานุกรม	
ภาคผนวก	

## สารบัญตาราง

	หน้า
ตารางที่ 1 แสดงจำนวนและร้อยละผู้ตอบแบบสอบถาม โดยจำแนกตามเพศ	40
ตารางที่ 2 แสดงจำนวนและร้อยละผู้ตอบแบบสอบถาม โดยจำแนกตามช่วงอายุ	41
ตารางที่ 3 แสดงจำนวนและร้อยละผู้ตอบแบบสอบถาม โดยจำแนก ตามระดับการศึกษา	42
ตารางที่ 4 แสดงจำนวนและร้อยละผู้ตอบแบบสอบถาม โดยจำแนกตามอาชีพ	43
ตารางที่ 5 แสดงค่าเฉลี่ยส่วนเบี่ยงเบนมาตรฐานและระดับความพึงพอใจ ด้านการศึกษา ด้านที่ 1 ด้านกระบวนการและขั้นตอนการให้บริการ	44
ตารางที่ 6 แสดงค่าเฉลี่ยส่วนเบี่ยงเบนมาตรฐานและระดับความพึงพอใจ ด้านการศึกษา ด้านที่ 2 ด้านช่องทางการให้บริการ	45
ตารางที่ 7 แสดงค่าเฉลี่ยส่วนเบี่ยงเบนมาตรฐานและระดับความพึงพอใจ ด้านการศึกษา ด้านที่ 3 ด้านเจ้าหน้าที่ผู้ให้บริการ	46
ตารางที่ 8 แสดงค่าเฉลี่ยส่วนเบี่ยงเบนมาตรฐานและระดับความพึงพอใจ ด้านการศึกษา ด้านที่ 4 ด้านสถานที่ และสิ่งอำนวยความสะดวก	47
ตารางที่ 9 แสดงค่าเฉลี่ยส่วนเบี่ยงเบนมาตรฐานและระดับความพึงพอใจในงานบริการ ในภาพรวมด้านการศึกษา ทั้ง 4 ด้าน	48
ตารางที่ 10 แสดงค่าเฉลี่ยส่วนเบี่ยงเบนมาตรฐานและระดับความพึงพอใจ ด้านรายได้หรือภาษี ด้านที่ 1 ด้านกระบวนการและขั้นตอนการให้บริการ	50
ตารางที่ 11 แสดงค่าเฉลี่ยส่วนเบี่ยงเบนมาตรฐานและระดับความพึงพอใจ ด้านรายได้หรือภาษี ด้านที่ 2 ด้านช่องทางการให้บริการ	51
ตารางที่ 12 แสดงค่าเฉลี่ยส่วนเบี่ยงเบนมาตรฐานและระดับความพึงพอใจ ด้านรายได้หรือภาษี ด้านที่ 3 ด้านเจ้าหน้าที่ผู้ให้บริการ	52
ตารางที่ 13 แสดงค่าเฉลี่ยส่วนเบี่ยงเบนมาตรฐานและระดับความพึงพอใจ ด้านรายได้หรือภาษี ด้านที่ 4 ด้านสถานที่และสิ่งอำนวยความสะดวก	53
ตารางที่ 14 แสดงค่าเฉลี่ยส่วนเบี่ยงเบนมาตรฐานและระดับความพึงพอใจ ในภาพรวมงานบริการงานด้านรายได้หรือภาษี ทั้ง 4 ด้าน	54
ตารางที่ 15 แสดงค่าเฉลี่ย ส่วนเบี่ยงเบนมาตรฐาน และระดับความพึงพอใจ ด้านพัฒนาชุมชนและสวัสดิการสังคม ด้านที่ 1 ด้านกระบวนการและขั้นตอนการให้บริการ	55

## สารบัญตาราง (ต่อ)

	หน้า
ตารางที่ 16 แสดงค่าเฉลี่ย ส่วนเบี่ยงเบนมาตรฐาน และระดับความพึงพอใจ ด้านพัฒนาชุมชนและสวัสดิการสังคม ด้านที่ 2 ด้านช่องทางการให้บริการ	56
ตารางที่ 17 แสดงค่าเฉลี่ยส่วนเบี่ยงเบนมาตรฐานและระดับความพึงพอใจ ด้านพัฒนาชุมชนและสวัสดิการสังคม ด้านที่ 3 ด้านเจ้าหน้าที่ผู้ให้บริการ	57
ตารางที่ 18 แสดงค่าเฉลี่ยส่วนเบี่ยงเบนมาตรฐานและระดับความพึงพอใจ ด้านพัฒนาชุมชนและสวัสดิการสังคม ด้านที่ 4 ด้านสถานที่และสิ่งอำนวยความสะดวก	58
ตารางที่ 19 แสดงค่าเฉลี่ยส่วนเบี่ยงเบนมาตรฐานและระดับความพึงพอใจ ในภาพรวมงานบริการด้านพัฒนาชุมชนและสวัสดิการสังคม ทั้ง 4 ด้าน	59
ตารางที่ 20 แสดงค่าเฉลี่ยส่วนเบี่ยงเบนมาตรฐานและระดับความพึงพอใจ ด้านสาธารณสุข ด้านที่ 1 ด้านกระบวนการและขั้นตอนการให้บริการ	60
ตารางที่ 21 แสดงค่าเฉลี่ยส่วนเบี่ยงเบนมาตรฐานและระดับความพึงพอใจ ด้านสาธารณสุข ด้านที่ 2 ด้านช่องทางการให้บริการ	61
ตารางที่ 22 แสดงค่าเฉลี่ยส่วนเบี่ยงเบนมาตรฐานและระดับความพึงพอใจ ด้านสาธารณสุข ด้านที่ 3 ด้านเจ้าหน้าที่ผู้ให้บริการ	62
ตารางที่ 23 แสดงค่าเฉลี่ยส่วนเบี่ยงเบนมาตรฐานและระดับความพึงพอใจ ด้านสาธารณสุข ด้านที่ 4 ด้านสถานที่และสิ่งอำนวยความสะดวก	63
ตารางที่ 24 แสดงค่าเฉลี่ยส่วนเบี่ยงเบนมาตรฐานและระดับความพึงพอใจในงานบริการ ในภาพรวมด้านสาธารณสุข ทั้ง 4 ด้าน	64
ตารางที่ 25 แสดงร้อยละความพึงพอใจของผู้เข้ารับบริการองค์การบริหารส่วนตำบลก้ามปู	65



## สารบัญภาพ

	หน้า
ภาพที่ 1 แสดงกรอบในการประเมิน	6
ภาพที่ 2 แสดงจำนวนและร้อยละผู้ตอบแบบสอบถาม โดยจำแนกตามเพศ	40
ภาพที่ 3 แสดงจำนวนและร้อยละผู้ตอบแบบสอบถาม โดยจำแนกตามอายุ	41
ภาพที่ 4 แสดงจำนวนและร้อยละผู้ตอบแบบสอบถาม โดยจำแนกระดับการศึกษา	42
ภาพที่ 5 แสดงจำนวนและร้อยละผู้ตอบแบบสอบถาม โดยจำแนกตามอาชีพ	43
ภาพที่ 6 แสดงร้อยละความพึงพอใจในภาพรวมงานบริการด้านการศึกษา ทั้ง 4 ด้าน	49
ภาพที่ 7 แสดงร้อยละความพึงพอใจในภาพรวมงานบริการด้านรายได้หรือภาษี ทั้ง 4 ด้าน	54
ภาพที่ 8 แสดงร้อยละความพึงพอใจในภาพรวมงานบริการด้านพัฒนาชุมชนและ สวัสดิการสังคม ทั้ง 4 ด้าน	59
ภาพที่ 9 แสดงร้อยละความพึงพอใจในภาพรวมงานบริการด้านสาธารณสุข ทั้ง 4 ด้าน	64
ภาพที่ 10 แสดงร้อยละของประชาชนที่มีความพึงพอใจต่อการให้บริการขององค์การบริหาร ส่วนตำบลก้ามปู อำเภอพยุหะภูมิพิสัย จังหวัดมหาสารคาม	66

## บทที่ 1

### บทนำ

#### 1.1 ความเป็นมาและความสำคัญของการประเมิน

แนวความคิดในการ “ให้บริการประชาชน” ของภาครัฐมีได้เกิดขึ้นในประเทศไทยประเทศเดียว ทุกประเทศที่พัฒนาแล้ว หรือกำลังพัฒนา มีความพยายามที่จะปฏิรูปการบริการประชาชนให้ดีและมีประสิทธิภาพมากขึ้นและที่สำคัญที่สุด คือ ความพึงพอใจของประชาชนและการมีคุณภาพชีวิตที่ดีขึ้น เป้าหมายของการบริการประชาชนนั้นเป็นสิ่งที่ยากเพราะเป็นความรู้สึกของประชาชนว่ามีความพึงพอใจมากน้อยเพียงใดซึ่งในสังคมมีกลุ่มบุคคลหลายกลุ่ม หลายระดับ ทำให้มาตรการในการตรวจสอบและประเมินดำเนินการได้ยาก ซึ่งแตกต่างกับภาคเอกชนที่สามารถดำเนินการประเมินได้ด้วยการเปรียบเทียบผลขาดทุนและกำไรของแต่ละปีว่าเพิ่มหรือลด ทั้งนี้มาตรการวัดผลกำไรขาดทุนเป็นเรื่องของตัวเลขที่สามารถวัดประสิทธิภาพและประสิทธิผลได้จากการดำเนินการตลอดทั้งปีของบริษัท ซึ่งแตกต่างจากภาครัฐแต่ความพยายามของภาครัฐในช่วงระยะเวลาเกือบ 20 ปี ที่ผ่านมามีทั้งในประเทศและต่างประเทศก็ต่างพยายามกำหนดนโยบายและมาตรการต่างๆ ที่จะพัฒนาคุณภาพในการบริการสาธารณะให้ดียิ่งขึ้น โดยเฉพาะอย่างยิ่ง “ความพึงพอใจ” ต่อขั้นตอนการให้บริการด้วยความสะดวก รวดเร็ว ทัศนคติและจิตบริการของเจ้าหน้าที่รัฐที่มีต่อประชาชนให้เปรียบเสมือนเป็น “ลูกค้า” ตามแนวคิดของภาคเอกชนและสิ่งอำนวยความสะดวกขั้นพื้นฐานต่างๆ ที่รัฐควรจัดหาเพื่อให้บริการประชาชนได้อย่างสะดวก รวดเร็ว และทั่วถึงแต่ความพึงพอใจอย่างเดียวไม่เพียงพอจะต้องคำนึงถึงประสิทธิภาพและประสิทธิผลของการปฏิบัติงานในองค์กรภาครัฐด้วย ซึ่งแนวคิดการบริการสาธารณะในประเทศไทยนั้นได้นำแนวคิดสัญญา/ข้อตกลงการบริการสาธารณะกับทุกส่วนราชการโดยให้มีการปรับปรุงพัฒนาการบริการสาธารณะ โดยให้มีการปฏิบัติงานที่มุ่งเน้นเป้าหมายมากขึ้นและจัดสรรงบประมาณโดยยึดหลักการสำคัญของการบริหารจัดการที่มุ่งเน้นประสิทธิภาพและประสิทธิผล

พระราชบัญญัติกำหนดแผนและขั้นตอนการกระจายอำนาจให้แก่องค์กรปกครองส่วนท้องถิ่น พ.ศ. 2542 ได้กำหนดอำนาจและหน้าที่ในการจัดระบบบริการสาธารณะระหว่างรัฐกับองค์กรปกครองส่วนท้องถิ่น และระหว่างองค์กรปกครองส่วนท้องถิ่นด้วยกันเอง การจัดสรรสัดส่วนภาษีและอากรระหว่างรัฐกับองค์กรปกครองส่วนท้องถิ่น และระหว่างองค์กรปกครองส่วนท้องถิ่นด้วยกันเอง นอกจากนี้ แผนการกระจายอำนาจให้แก่องค์กรปกครองส่วนท้องถิ่น พ.ศ. 2543 กำหนดกรอบแนวคิด เป้าหมายและแนวทางการกระจายอำนาจ โดยยึดหลักการมีส่วนร่วมจากทุกฝ่ายไม่เป็นแผนที่เบ็ดเสร็จ มีกระบวนการยืดหยุ่น และสามารถปรับวิธีการให้สอดคล้องกับสถานการณ์และการเรียนรู้จากประสบการณ์ที่เพิ่มขึ้น ทั้งนี้ ได้กำหนดกรอบแนวคิดไว้ 3 ด้าน คือ 1) อิสระในการกำหนดนโยบายและการบริหารจัดการ โดยยังคงรักษาความเป็นรัฐเดี่ยวและควมมีเอกภาพของประเทศ 2) ด้านการบริหารราชการแผ่นดินและการบริหารราชการส่วนท้องถิ่นโดยปรับบทบาทของราชการบริหารส่วนกลางและราชการบริหารส่วนภูมิภาคให้ส่วนท้องถิ่นเข้ามาดำเนินการแทนเพื่อให้ราชการบริหารส่วนกลางและบริหารส่วนภูมิภาครับผิดชอบภารกิจมหาภาคและภารกิจที่เกินขีดความสามารถขององค์กรปกครองส่วนท้องถิ่น โดยกำกับดูแลองค์กรปกครองส่วนท้องถิ่นในด้านนโยบายและด้านกฎหมายเท่าที่จำเป็นสนับสนุนด้านเทคนิควิชาการ และตรวจสอบติดตามประเมินผล 3) ด้านประสิทธิภาพการบริหารองค์กรปกครองส่วน

ท้องถิ่น เพื่อให้ประชาชนได้รับบริการสาธารณะที่ดีขึ้นไม่ต่ำกว่าเดิม มีคุณภาพมาตรฐาน การบริหารมีความโปร่งใส มีประสิทธิภาพ และรับผิดชอบต่อผู้ใช้บริการมากขึ้น รวมทั้งส่งเสริมให้ภาคประชาสังคมและชุมชนมีส่วนร่วมในการตัดสินใจร่วมดำเนินงาน และติดตามตรวจสอบแนวทางการกระจายอำนาจให้แก่องค์กรปกครองส่วนท้องถิ่น พิจารณาจากอำนาจหน้าที่ขององค์กรปกครองส่วนท้องถิ่น ทั้งนี้ ยังขึ้นอยู่กับความพร้อมขององค์กรปกครองท้องถิ่นที่จะรับการถ่ายโอน รวมทั้งการสร้างกลไกและระบบควบคุมคุณภาพมาตรฐานมารองรับ ตลอดจนการปรับปรุงระเบียบกฎหมายที่เกี่ยวข้องภารกิจที่ถ่ายโอนจัดเป็น 6 กลุ่มภารกิจ ได้แก่ 1) ด้านโครงสร้างพื้นฐาน 2) ด้านงานส่งเสริมคุณภาพชีวิต 3) ด้านการจัดระเบียบชุมชน/สังคมและการรักษาความสงบเรียบร้อย 4) ด้านการวางแผน การส่งเสริมการลงทุน พาณิชยกรรมและการท่องเที่ยว 5) ด้านการบริหารจัดการและการอนุรักษ์ทรัพยากรธรรมชาติ สิ่งแวดล้อมและ 6) ด้านศิลปะ วัฒนธรรม จารีตและภูมิปัญญาท้องถิ่น ( กรมส่งเสริมการปกครองท้องถิ่น, 2546 )

องค์การบริหารส่วนตำบล (อบต.) เป็นหน่วยงานราชการบริหารส่วนท้องถิ่นที่จัดตั้งขึ้นในเขตชุมชนชนบท ดังนั้น จึงเป็นเครื่องมือที่สำคัญในการปกครองท้องถิ่นของชนบทไทย ซึ่งแต่เดิมมีรูปแบบการบริหารงานแบบสภาตำบลได้จัดตั้งขึ้นตามคำสั่งกระทรวงมหาดไทย 222/2499 ลงวันที่ 8 มีนาคม พ.ศ 2499 เรื่องระเบียบบริหารราชการส่วนตำบลและหมู่บ้านโดยมีวัตถุประสงค์ที่จะเปิดโอกาสให้ราษฎรได้เข้ามามีส่วนร่วมในการบริหารงานของตำบลและหมู่บ้านทุกอย่างเท่าที่จะเป็นประโยชน์แก่ท้องถิ่นและราษฎรเป็นส่วนรวม ซึ่งจะ เป็นแนวทางนำราษฎรไปสู่การปกครองระบอบประชาธิปไตย และในปี พ.ศ 2537 ได้มีการประกาศใช้พระราชบัญญัติสภาตำบลแทนประกาศคณะปฏิวัติ ฉบับที่ 326 ลงวันที่ 13 ธันวาคม 2515 นับตั้งแต่ พ.ร.บ. สภาตำบลและองค์การบริหารส่วนตำบล พ.ศ. 2537 มีผลบังคับใช้เมื่อ วันที่ 2 มีนาคม 2538 ทำให้มีการปรับฐานะการบริหารงานในระดับตำบล โดยการเปลี่ยนแปลงรูปแบบใหม่ของสภาตำบลทั่วประเทศเป็นรูปแบบองค์การบริหารส่วนตำบล (โกวิทย์ พวงงาม, 2542 : 169 -170)

หน่วยงานภายในขององค์การบริหารส่วนตำบล มีพนักงานส่วนท้องถิ่น เป็นเจ้าหน้าที่ท้องถิ่นขององค์การบริหารส่วนตำบลที่ปฏิบัติงานอันเป็นภารกิจประจำสำนักงานหรืออาจจะนอกสำนักงานก็ได้ ซึ่งมีความเกี่ยวข้องกับชีวิตความเป็นอยู่ของประชาชนอย่างใกล้ชิด เพราะหน้าที่ขององค์การบริหารส่วนตำบลต้องติดต่อและให้บริการแก่ประชาชน ทั้งในเรื่องการส่งเสริมคุณภาพชีวิต ที่ดี การจัดระเบียบชุมชน /สังคม และการรักษาความสงบเรียบร้อย การวางแผน การส่งเสริมการลงทุนพาณิชยกรรมและการท่องเที่ยว การบริหารจัดการและการอนุรักษ์ทรัพยากรธรรมชาติ สิ่งแวดล้อม และการทำนุ บำรุง ศิลปะ วัฒนธรรม จารีต และภูมิปัญญาท้องถิ่นให้คงอยู่กับท้องถิ่นซึ่งนับว่าเป็นภาระหน้าที่ ที่ใกล้ชิดกับประชาชนในท้องถิ่นมาก (กรมส่งเสริมการปกครองท้องถิ่น, 2546)

ดังนั้น ภารกิจสำคัญประการหนึ่งขององค์กรปกครองส่วนท้องถิ่นคือ ความรับผิดชอบต่อ (Accountability) ในความคาดหวังและตอบสนองความต้องการของประชาชนต่อระบบราชการในเรื่องของคุณภาพการให้บริการซึ่งหมายถึงความรับผิดชอบต่อทางการเมือง (Political Accountability) ด้วยเช่นกันในการมุ่งเน้นการตอบสนองต่อตัวแสดง (Actor) ที่อยู่ภายนอกหน่วยงานของผู้บริหาร ภายใต้กลไกด้านการเมือง ผู้บริหารจะต้องตัดสินใจใช้ดุลยพินิจที่จะต้องตอบสนองต่อความต้องการและความคาดหวังของกลุ่มและปัจเจกบุคคลที่หลากหลายที่อ้างความชอบธรรม ได้แก่ พลเมือง ฐานคะแนนเสียง ผู้รับบริการ ผู้เสียภาษี ลูกค้ายาเจ้าหน้าที่ที่มาจากการเลือกตั้ง และผู้มีส่วนได้ส่วนเสียภายนอกและแนวคิดที่สำคัญประการหนึ่งที่เข้ามามีส่วน

สัมพันธ์กับความรับผิดชอบ (Accountability) ของรัฐคือแนวทางการจัดการภาครัฐแนวใหม่ (New Public Management : NPM) ที่นำไปสู่การพัฒนาและปรับปรุงองค์การแบบใหม่โดยนำแนวคิดทางการตลาด (Marketing) มาปรับใช้กับการให้บริการของภาครัฐ คือ ประชาชนเปรียบเสมือนลูกค้า (Customer) ผู้มารับบริการจากรัฐ รัฐจำเป็นต้องตอบสนองความคาดหวังและให้บริการลูกค้าด้วยความพึงพอใจ (วสันต์ ใจเย็น, 2549 : 39 – 55 )

นอกจากความรับผิดชอบ (Accountability) ของรัฐต่อประชาชนแล้ว รัฐยังต้องส่งเสริมและสนับสนุนการมีส่วนร่วมของประชาชนในการกำหนดนโยบาย การตัดสินใจทางการเมือง การวางแผนพัฒนาเศรษฐกิจ สังคม และการเมือง รวมทั้งการตรวจสอบการใช้อำนาจรัฐ ทุกระดับซึ่งการปฏิบัติหน้าที่ของส่วนราชการต้องใช้วิธีการบริหารกิจการบ้านเมืองที่ดี โดยเฉพาะอย่างยิ่งให้คำนึงถึงการมีส่วนร่วมของประชาชนในการติดตาม ตรวจสอบและประเมินผลการปฏิบัติงานของรัฐ (สำนักงานคณะกรรมการพัฒนาระบบราชการ, 2546)

พระราชกฤษฎีกาว่าด้วยหลักเกณฑ์และวิธีการบริหารกิจการบ้านเมืองที่ดี พ.ศ. 2546 ซึ่งเป็นหลักเกณฑ์ในการปฏิบัติราชการโดยคำนึงถึงประโยชน์สุขของประชาชน การบริหารราชการเกิดผลสัมฤทธิ์และเกิดความคุ้มค่าในเชิงภารกิจของรัฐ และต้องตอบสนองความต้องการของประชาชนในการอำนวยความสะดวกในการให้บริการ ลดขั้นตอนการปฏิบัติงานที่เกินความจำเป็นเพื่อให้เกิดความคล่องตัวและรวดเร็วในการปฏิบัติราชการ รวมทั้งมีการประเมินผลการปฏิบัติราชการอย่างต่อเนื่อง และในการประเมินผลการปฏิบัติราชการนั้น ต้องให้เป็นไปตามหมวดที่ 8 ของพระราชกฤษฎีกาว่าด้วยหลักเกณฑ์และวิธีการบริหารกิจการบ้านเมืองที่ดี พ.ศ. 2546 ที่กำหนดให้ส่วนราชการมีการประเมินผลการปฏิบัติราชการโดยจัดให้มี คณะผู้ประเมินอิสระ ดำเนินการประเมินผลการปฏิบัติราชการของส่วนราชการเกี่ยวกับสัมฤทธิ์ผลของภารกิจ คุณภาพการให้บริการ ความพึงพอใจของประชาชนผู้รับบริการ ความคุ้มค่าในการบริการ ดังนั้น สำนักงานคณะกรรมการพัฒนาระบบราชการ จึงกำหนดให้ทุกส่วนราชการมีการ จัดทำคำรับรองการปฏิบัติราชการ และการประเมินผลการปฏิบัติราชการ โดยอยู่ภายใต้กรอบการประเมิน 4 มิติ ได้แก่ (สำนักงานคณะกรรมการพัฒนาระบบราชการ, 2546 )

มิติที่ 1 ด้านประสิทธิผลตามยุทธศาสตร์ คือ ส่วนราชการแสดงผลงาน ที่บรรลุวัตถุประสงค์และเป้าหมายตามที่ได้รับงบประมาณมาดำเนินการ เพื่อให้เกิดประโยชน์สุขต่อประชาชนและผู้รับบริการ เช่น ผลสำเร็จในการบรรลุเป้าหมาย ตามแผนยุทธศาสตร์ของส่วนราชการ ความสำเร็จในการบรรลุเป้าหมาย ผลผลิตของส่วนราชการ เป็นต้น

มิติที่ 2 ด้านคุณภาพการให้บริการ คือ ส่วนราชการแสดงการให้ความสำคัญกับผู้รับบริการในการให้บริการที่มีคุณภาพ สร้างความพึงพอใจแก่ผู้รับบริการ เช่น ระดับความพึงพอใจของผู้รับบริการ เป็นต้น

มิติที่ 3 ด้านประสิทธิภาพของการปฏิบัติราชการ คือ ส่วนราชการแสดงความสามารถในการปฏิบัติราชการ เช่น การบริหารงบประมาณ การรักษามาตรฐานระยะเวลาการให้บริการ การควบคุมภายในและการตรวจสอบภายใน เป็นต้น

มิติที่ 4 ด้านการพัฒนาองค์การ คือ ส่วนราชการแสดงความสามารถในการเตรียมความพร้อมกับการเปลี่ยนแปลงขององค์การ เช่น การบริหารความรู้ในองค์การ การจัดการสารสนเทศและการบริหารการเปลี่ยนแปลง เป็นต้น

การประเมินทั้ง 4 มิติ นี้จะเป็นกรอบในการจัดสรรรางวัลพิเศษ บำเหน็จความชอบหรือจัดสรรเงินรางวัลเพิ่มประสิทธิภาพให้แก่ส่วนราชการ โดยใช้เงินงบประมาณเหลือจ่ายของส่วนราชการนั้น เพื่อนำไป

ปรับปรุงการปฏิบัติงานของส่วนราชการ หรือจัดสรรเงินรางวัลให้ข้าราชการในสังกัด ในกรณีที่ส่วนราชการ ดำเนินการให้บริการ ที่มีคุณภาพเป็นไปตามเป้าหมายที่กำหนด หรือสามารถเพิ่มผลงาน หรือผลสัมฤทธิ์โดยไม่ เพิ่มค่าใช้จ่าย และคุ้มค่าต่อภารกิจของรัฐหรือสามารถดำเนินการได้ตามแผนการลดค่าใช้จ่ายต่อหน่วย

สำหรับกรอบการประเมินผลการปฏิบัติราชการขององค์กรปกครองส่วนท้องถิ่น มีความแตกต่าง ไป จากส่วนราชการทั่วไป “ส่วนราชการ” ตามมาตราที่ 4 ของ พ.ร.บ ว่าด้วยหลักเกณฑ์และวิธีการบริการกิจการ บ้านเมืองที่ดี พ.ศ. 2546 หมายความว่า ส่วนราชการตามกฎหมายว่าด้วยการปรับปรุงกระทรวง ทบวง กรม และหน่วยงานอื่นของรัฐ ที่อยู่ในกำกับของราชการ ฝ่ายบริหารแต่ไม่รวมถึงองค์กรปกครองส่วนท้องถิ่น และ มาตรา 52 ให้องค์กรปกครองส่วนท้องถิ่นจัดทำหลักเกณฑ์การบริหารกิจการบ้านเมืองที่ดี ตามแนวทางของพระ ราชกฤษฎีกานี้ โดยอย่างน้อยมีหลักเกณฑ์เกี่ยวกับการลดขั้นตอนการปฏิบัติงาน และอำนวยความสะดวก และ การตอบสนองความต้องการของประชาชน ที่สอดคล้องกับบัญญัติในหมวด 5 และหมวด 7 ของพระราช กฤษฎีกานี้ และให้กระทรวงมหาดไทยมีหน้าที่ดูแลและให้ความช่วยเหลือองค์กรปกครองท้องถิ่นในการจัดทำ หลักเกณฑ์ดังกล่าว ดังนั้น องค์กรปกครองท้องถิ่น จึงใช้กรอบการประเมินผลการปฏิบัติราชการตามแนวทาง ของพระราชกฤษฎีกาการราชการทั้ง 4 มิติ คือ มิติที่ 1 ประสิทธิภาพตามยุทธศาสตร์ มิติที่ 2 ด้านคุณภาพการ ให้บริการ มิติที่ 3 ด้านประสิทธิภาพของการปฏิบัติราชการ และมิติที่ 4 ด้านการพัฒนาองค์กร (สำนักงาน คณะกรรมการพัฒนาระบบราชการ, 2546 )

องค์การบริหารส่วนตำบลก้ามปู อำเภอพยุหะคีรี จัหวัดมหาสารคามเป็นหน่วยงานราชการใน องค์กรปกครองท้องถิ่น ซึ่งจะต้องมีการประเมินผลการปฏิบัติราชการประจำปีงบประมาณ 2565 ตามกรอบการ ประเมินผลการปฏิบัติราชการ 4 มิติ ข้างต้นนั้น การประเมินผลการปฏิบัติราชการขององค์การบริหารส่วน ตำบลก้ามปู จำเป็นต้องมีหน่วยงานกลางที่มีความเป็นอิสระมารับผิดชอบการประเมินประสิทธิภาพ ประสิทธิผล การปฏิบัติราชการ

สำนักบริการวิชาการ มหาวิทยาลัยราชภัฏมหาสารคาม เป็นสถาบันการศึกษาที่มีหน่วยงานที่ รับผิดชอบด้านการวิจัย มีบุคลากรเพียงพอในการดำเนินการวิจัย จัดเป็นองค์กรกลางในภูมิภาค จึงได้รับการ ประสานจากองค์การบริหารส่วนตำบลก้ามปู ให้เป็นหน่วยงานกลางที่จะดำเนินการประเมินผลความพึงพอใจ ของผู้รับบริการ ในมิติด้านคุณภาพการให้บริการตามกรอบการประเมินผลความพึงพอใจการปฏิบัติราชการใน 4 ด้านด้วยกัน คือ ด้านกระบวนการขั้นตอนการให้บริการ ด้านช่องทางการให้บริการ ด้านเจ้าหน้าที่ผู้ให้บริการ และด้านสถานที่และสิ่งอำนวยความสะดวก และงานบริการ 4 งาน ขององค์การบริหารส่วนตำบลก้ามปู ซึ่ง การสำรวจความพึงพอใจของผู้รับบริการในครั้งนี้ คณะผู้วิจัยได้ดำเนินการประเมินผลในรูปแบบของการทำการ วิจัยเชิงประเมินตามกิจกรรมของโครงการที่อยู่ในอำนาจหน้าที่ขององค์การบริหารส่วนตำบลก้ามปู รวม 4 ด้าน ที่ต้องการประเมินคือ

1. ประเมินผลความพึงพอใจในงานบริการด้านการศึกษา
2. ประเมินผลความพึงพอใจในงานบริการด้านรายได้หรือภาษี
3. ประเมินผลความพึงพอใจในงานบริการงานด้านพัฒนาชุมชนและสวัสดิการสังคม
4. ประเมินผลความพึงพอใจในงานบริการงานด้านสาธารณสุข

ผลการวิจัยครั้งนี้คาดว่าจะ成为ประโยชน์สำหรับองค์การบริหารส่วนตำบลก้ามปู อำเภอพยุหะคชภูมิพิสัย จังหวัดมหาสารคาม นำไปปรับปรุง คุณภาพการให้บริการเพื่อผู้รับบริการมีความพึงพอใจมากขึ้นและเป็นสารสนเทศสำหรับผู้บริหารใช้ประกอบการพิจารณาในการกำหนดประโยชน์ตอบแทนอื่นเป็นกรณีพิเศษ และเพื่อประเมินองค์กร มิติด้านคุณภาพการให้บริการ ประจำปีงบประมาณ 2565 ของข้าราชการ พนักงานส่วนตำบล และเจ้าหน้าที่ในสังกัดต่อไป

## 1.2 วัตถุประสงค์การประเมิน

### 1. วัตถุประสงค์เฉพาะ

เพื่อสำรวจความพึงพอใจในการให้บริการประชาชนและการพัฒนาศักยภาพการให้บริการขององค์การบริหารส่วนตำบลก้ามปู อำเภอพยุหะคชภูมิพิสัย จังหวัดมหาสารคาม ประเมินความพึงพอใจในผลงานที่ปรากฏ 4 ด้าน ดังนี้

1.1 ด้านการศึกษา

1.2 ด้านรายได้หรือภาษี

1.3 ด้านพัฒนาชุมชนและสวัสดิการสังคม

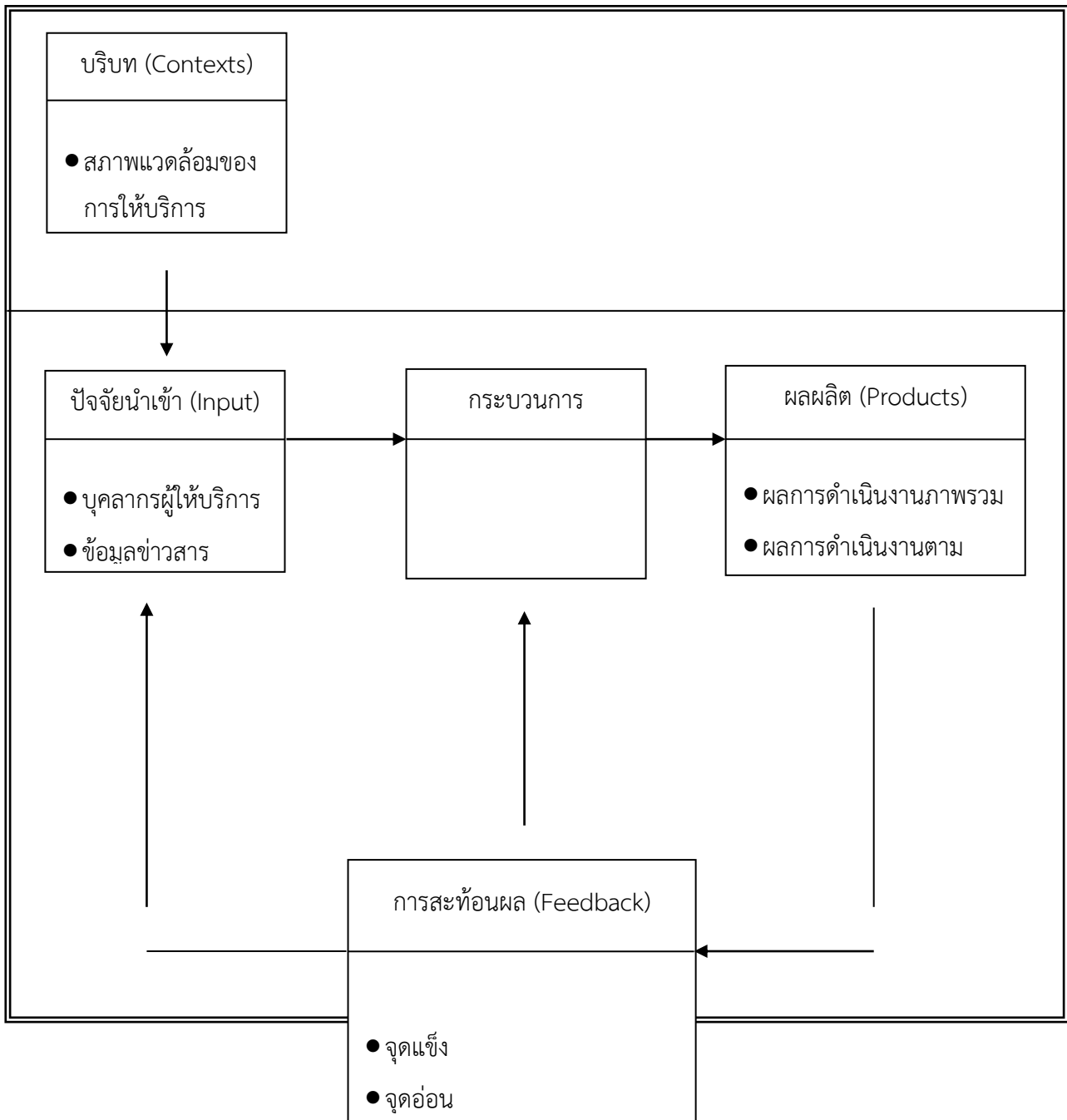
1.4 ด้านสาธารณสุข

## 1.3 ขอบเขตของการวิจัย

### ประชากรและกลุ่มตัวอย่าง

- ประชากรที่ทำการประเมิน ประชากรทั้งสิ้น 6,964 คน ทำการเก็บกลุ่มตัวอย่าง ร้อยละ 5 ของจำนวนประชากรทั้งหมด ดังนั้นจึงทำการเก็บข้อมูลจากกลุ่มตัวอย่าง 360 คน

## 1.4 กรอบการประเมิน



ภาพที่ 1 แสดงกรอบในการประเมินผล

## 1.5 ผลที่คาดว่าจะได้รับ

1. ได้แนวทางหรือประเด็นในการพัฒนาศักยภาพการให้บริการขององค์กรปกครองส่วนท้องถิ่น
2. ได้ทราบระดับความพึงพอใจ ของประชาชนในการให้บริการของหน่วยงาน เพื่อจะนำมาใช้ในการปรับทิศทางการพัฒนาบริการให้มีคุณภาพและสอดคล้องกับความต้องการของประชาชน
3. สามารถนำผลการประเมินไปใช้ในการจัดสรรทรัพยากรสนับสนุนการพิจารณาความดีความชอบของบุคลากรขององค์กร

## 1.6 นิยามศัพท์เฉพาะ

เพื่อให้ผู้ศึกษางานวิจัยเชิงประเมิน เรื่อง “โครงการสำรวจความพึงพอใจในการให้บริการและคุณภาพการให้บริการขององค์กรบริหารส่วนตำบลก้ามปู ” มีความเข้าใจตรงกัน คณะผู้วิจัยจึงนิยามศัพท์ที่ใช้ในงานวิจัยไว้ดังนี้

1. “ ผู้รับบริการ ” หมายถึง ผู้มารับบริการในเขตขององค์การบริหารส่วนตำบลก้ามปู อำเภอพยุหะภูมิพิสัย จังหวัดมหาสารคาม ประจำปี 2565

2. “ การให้บริการ ” หมายถึง การให้บริการแก่ผู้มารับบริการของเขตองค์การบริหารส่วนตำบลก้ามปู

3. “ ความพึงพอใจ ” หมายถึง ความพึงพอใจของผู้รับบริการที่เกิดจากการให้บริการขององค์การบริหารส่วนตำบลก้ามปู ใน 4 ด้าน ดังนี้

3.1) “ กระบวนการขั้นตอนการให้บริการ ” หมายถึง มีกระบวนการขั้นตอนในการให้บริการที่ไม่ซับซ้อน มีการจัดลำดับของการให้บริการที่สะดวกและรวดเร็ว และใช้เวลาในการบริการอย่างเหมาะสม

3.2) “ ช่องทางการให้บริการ ” หมายถึง ช่องทางการให้บริการที่หลากหลาย ขั้นตอนการให้บริการมีระบบ ไม่ยุ่งยาก ซับซ้อน มีความชัดเจน มีความสะดวก รวดเร็ว มีผังลำดับขั้นตอนและระยะเวลาการให้บริการอย่างชัดเจน

3.3) “ เจ้าหน้าที่ผู้ให้บริการ ” หมายถึง เจ้าหน้าที่ขององค์การบริหารส่วนตำบลอีปาด ที่ทำหน้าที่ให้บริการ อำนวยความสะดวกแก่ผู้รับบริการด้วยความสุภาพอ่อนน้อม มีความรอบรู้ และสามารถให้คำแนะนำแก่ผู้มารับบริการได้อย่างถูกต้อง

3.4) “ สิ่งอำนวยความสะดวก ” หมายถึง อาคารสถานที่ เช่น ห้องพัก ห้องน้ำที่จอดรถ สะดวกแก่การให้บริการ และมีความปลอดภัย มีเครื่องมือและอุปกรณ์ที่ทันสมัยเพียงพอแก่การให้บริการ รวมไปถึงอาหารและเครื่องดื่มที่มีการจัดให้เหมาะสม

4. “ อบต. ” หมายถึง องค์การบริหารส่วนตำบล

5. “ องค์การบริหารส่วนตำบลก้ามปู ” หมายถึง องค์การบริหารส่วนตำบลก้ามปู อำเภอพยุหะภูมิพิสัย จังหวัดมหาสารคาม



## บทที่ 2

### แนวคิดการติดตามและประเมินผลแผนพัฒนาองค์กรปกครองส่วนท้องถิ่น

การศึกษาครั้งนี้ผู้ศึกษา ได้ค้นคว้าจากเอกสารทฤษฎีและงานวิจัยที่เกี่ยวข้อง เพื่อนำมาประกอบการวิจัย ซึ่งประกอบด้วยสาระสำคัญดังต่อไปนี้

1. แนวคิดเกี่ยวกับความพึงพอใจ
2. ลักษณะทั่วไปของระบบติดตามและประเมินผล
3. องค์ประกอบของการติดตามประเมินผล
4. กรอบแนวคิดแผนการบริหารราชการแผ่นดิน
5. ยุทธศาสตร์การพัฒนาขององค์กรปกครองส่วนท้องถิ่น
6. ความเป็นมาและลักษณะของแผนพัฒนาท้องถิ่น
7. วัตถุประสงค์ของการจัดทำแผนพัฒนาท้องถิ่น
8. ขั้นตอนการจัดทำแผนพัฒนาท้องถิ่น
9. ประโยชน์ของการจัดทำแผนพัฒนาท้องถิ่น
10. สภาพทั่วไปและข้อมูลพื้นฐานขององค์การบริหารส่วนตำบลก้ามปู

#### 2.1 แนวคิดเกี่ยวกับความพึงพอใจ

ความพึงพอใจ เป็นลักษณะนามธรรม ไม่สามารถที่จะมองเห็นเป็นรูปร่างได้ แต่สามารถสังเกตได้จากการแสดงออก “พึง” เป็นคำช่วยกิริยา หมายถึง “ควร” เช่น พึงใจ หมายความว่า เหมาะใจ พอใจ เป็นความรู้สึกที่มีความสุข เมื่อได้รับความสำเร็จตามความมุ่งหมาย และความต้องการ ความพึงพอใจเป็นเรื่องของบุคคล เป็นความรู้สึกส่วนตัวของบุคคลที่มีความหมายกว้าง ความพึงพอใจโดยทั่วไปตรงกับคำภาษาอังกฤษ “Satisfaction” ซึ่งมีความหมายโดยสังเขปดังนี้

กู๊ด (Good.1973 : 384) กล่าวว่าความพึงพอใจหมายถึง คุณภาพ สภาพหรือระดับของความพึงพอใจ ซึ่งเป็นผลมาจากความสนใจ และ ความพึงพอใจของบุคคลที่มีต่องานของเขา

แมงเกิลสตอร์ฟ (Mangelsdorff. 1978 : 86) กล่าวว่า ความพึงพอใจเป็นเกณฑ์อย่างหนึ่งที่ใช้สำหรับวัดคุณภาพของงาน

วอลแมน (Wolman.1973 : 333) ได้ให้ความหมายของความพึงพอใจไว้ว่า ความพึงพอใจ หมายถึง “ความรู้สึกที่มีความสุขเมื่อได้รับผลสำเร็จตามความมุ่งหมายของความต้องการ หรือแรงจูงใจ” จากคำจำกัดความข้างต้นจะสังเกตได้ว่า ความพึงพอใจจะเกิดขึ้นได้ถ้าบุคคลได้รับการตอบสนองเป็นอย่างดีไม่ว่าจะเป็นด้านวัตถุหรือด้านจิตใจ ซึ่งความพึงพอใจนั้นอาจเกิดจากคุณภาพของงาน หรือสิ่งที่มีการนำเสนอในรูปแบบที่น่าพอใจ

สุโท เจริญสุข (2519 : 23) กล่าวว่า “ความพึงพอใจ (Satisfaction) เป็นส่วนหนึ่งของเจตคติ ซึ่งเป็นส่วนสำคัญในการเรียนรู้อีกประการหนึ่ง”

สรุปได้ว่า ความพึงพอใจ หมายถึง สภาพจิตใจ ความรู้สึกของผู้เป็นประชากรที่มีต่อการบริหารจัดการของหน่วยงานของรัฐ ความพึงใจ (Satisfaction) เป็นส่วนหนึ่งของเจตคติ ซึ่งเป็นส่วนสำคัญในการเรียนรู้อีกประการหนึ่ง

## 2.2 ลักษณะทั่วไปของระบบติดตามและประเมินผล

ระบบติดตามและประเมินผลแผนการพัฒนางานองค์กรปกครองส่วนท้องถิ่น หรือปัจจุบันเรียกว่า “แผนยุทธศาสตร์” สามารถใช้เป็นกลไกในการติดตามแผนการปฏิบัติงานตามยุทธศาสตร์ที่กำหนดไว้โดยจะปรากฏในรูปแบบรายงานในทุกช่วงของแผนยุทธศาสตร์ โดยข้อมูลที่ได้จะถูกส่งไปยัง “หน่วยติดตามและประเมินผล” (Monitoring and Evaluation Unit) ซึ่งเป็นหน่วยรวบรวม วิเคราะห์ข้อมูลในภาพรวมของจังหวัด นอกจากนี้ยังทำหน้าที่เป็น “ระบบสัญญาณเตือนภัยล่วงหน้า” (Early Warning System) ว่าองค์กรท้องถิ่น มีแผนยุทธศาสตร์ที่ดีหรือไม่ อย่างไร สามารถดำเนินการตามแผนที่กำหนดไว้เพียงใด ผลการดำเนินงานตามแผนเป็นอย่างไร เพื่อประโยชน์ต่อการปรับปรุงและพัฒนาศักยภาพการปฏิบัติงานขององค์กรให้บรรลุเป้าหมายในทุกช่วงของแผนต่อไปในอนาคต (กรมส่งเสริมการปกครองส่วนท้องถิ่น 2548)

## 2.3 องค์ประกอบของการติดตามประเมินผล

ระบบติดตามประเมินผลแผนพัฒนาท้องถิ่น ประกอบด้วยองค์ประกอบสามส่วนหลัก คือ ส่วนปัจจัยนำเข้า (Input) ส่วนของกระบวนการ (Process) และส่วนของผลลัพธ์ (Output) (กรมส่งเสริมการปกครองส่วนท้องถิ่น 2548) ดังต่อไปนี้

1. ปัจจัยนำเข้า (Input) คือปัจจัยที่องค์กรปกครองส่วนท้องถิ่นจะต้องมีเพื่อเข้าสู่ระบบติดตาม และประเมินผล ได้แก่ แผนยุทธศาสตร์ ผู้ประเมิน และเครื่องมือในการประเมิน
2. กระบวนการติดตาม (Process) คือช่วงของการดำเนินงานตามแผนยุทธศาสตร์ของท้องถิ่นซึ่งจะทำให้ทราบว่า แผนยุทธศาสตร์ที่กำหนดไว้ดีเพียงใด สามารถวัดผลได้จริงหรือไม่เป็นไปตามเป้าหมายเพียงใด เพื่อบุคลากรที่เกี่ยวข้องสามารถระดมความคิดในการปรับเปลี่ยนวิธีการดำเนินงาน สู่การบรรลุแผนที่กำหนดไว้ได้ เน้นการติดตามการดำเนินงานโครงการ การเฉพาะกิจ ตลอดจนปัญหาและอุปสรรคในการดำเนินงาน
3. ผลลัพธ์ (Output) เป็นการติดตามช่วงสุดท้ายหรืออาจเรียกว่า “การประเมินแผนยุทธศาสตร์” ซึ่งจะได้แสดงให้เห็นว่า ผลที่เกิดขึ้นเป็นไปตามเป้าหมายที่ได้กำหนดไว้หรือไม่ เพื่อเป็นประโยชน์สำหรับบุคลากรหน่วยงาน และองค์กรที่เกี่ยวข้อง และเป็นฐานในการพัฒนาแผนยุทธศาสตร์ของท้องถิ่น อันได้แก่ ความพึงพอใจของผู้ที่เกี่ยวข้อง ต่อผลการดำเนินงานขององค์กรปกครองส่วนท้องถิ่น ความพึงพอใจของผู้ที่เกี่ยวข้องต่อการดำเนินงานในแต่ละยุทธศาสตร์ และการเปลี่ยนแปลงของชุมชนตามตัวชี้วัด

## 2.4 กรอบแนวคิดแผนการบริหารราชการแผ่นดิน

แผนการบริหารราชการแผ่นดินซึ่งคณะรัฐมนตรีได้อนุมัติ เมื่อ 12 เมษายน พ.ศ.2548 มีสาระสำคัญบนพื้นฐานหลักการที่สอดคล้องกับนโยบายของรัฐบาลที่ได้แถลงไว้ต่อรัฐสภา เมื่อวันที่ 4 มีนาคม พ.ศ. 2548 ประกอบด้วยประเด็นยุทธศาสตร์ 9 ประเด็น (กรมส่งเสริมการปกครองส่วนท้องถิ่น 2548) ดังนี้

1. การขจัดความยากจน
2. การพัฒนาคนและสังคมที่มีคุณภาพ
3. การปรับโครงสร้างเศรษฐกิจให้สมดุลและแข่งขันได้
4. การบริหารจัดการทรัพยากรธรรมชาติและสิ่งแวดล้อม
5. การต่างประเทศและเศรษฐกิจระหว่างประเทศ
6. การพัฒนากฎหมายและส่งเสริมการบริหารกิจการบ้านเมืองที่ดี
7. การส่งเสริมประชาธิปไตยและกระบวนการประชาสังคม

8. การรักษาความมั่นคงของรัฐ
9. การรองรับการเปลี่ยนแปลงและพลวัตโลก

ทั้งนี้ยุทธศาสตร์ที่เกี่ยวข้องกับการกิจของกรมส่งเสริมการปกครองส่วนท้องถิ่นโดยตรงมี 6 ยุทธศาสตร์ ได้แก่ 1) การขจัดความยากจน 2) การพัฒนาคนและสังคมที่มีคุณภาพ 3) การปรับโครงสร้างเศรษฐกิจให้สมดุลและแข่งขันได้ 4) การบริหารจัดการทรัพยากรธรรมชาติและสิ่งแวดล้อม 5) การพัฒนากฎหมายและส่งเสริมการบริหารกิจการบ้านเมืองที่ดี และ 6) การส่งเสริมประชาธิปไตยและกระบวนการประชาสังคม

## 2.5 ยุทธศาสตร์การพัฒนาขององค์กรปกครองส่วนท้องถิ่น

### 2.5.1 การขจัดความยากจน

เพื่อให้สามารถขจัดความยากจนของประเทศให้หมดสิ้นไป โดยบูรณาการการบริหารจัดการงบประมาณและการปฏิบัติ การแก้ไขปัญหาความยากจนทั้งระบบตั้งแต่บุคคล ชุมชนและประเทศ โดยในระดับชุมชน มีเป้าหมายประสงค์เพื่อเสริมสร้างกระบวนการชุมชนเข้มแข็งและเชื่อมโยงประโยชน์จากปัจจัยแวดล้อม โดยชุมชนจะได้รับการพัฒนาโครงสร้างพื้นฐาน และได้รับโอกาสในการเข้าถึงแหล่งเงินทุนเพื่อแก้ไขปัญหาของชุมชนเองโดยมีกลยุทธ์หลัก ได้แก่การยกระดับกองทุนหมู่บ้านเป็นธนาคารหมู่บ้าน การสนับสนุนเงินอุดหนุนเฉพาะกิจสำหรับกิจกรรมที่เป็นความต้องการพื้นฐานของชุมชน การจัดสรรงบประมาณตามขนาดประชากรให้ครบทุกหมู่บ้าน การพัฒนาองค์ความรู้และภูมิปัญญาท้องถิ่นเพื่อเป็นพื้นฐานในการพัฒนาเศรษฐกิจ และการพัฒนาระบบโครงสร้างพื้นฐานด้านการเกษตร เช่น โรงสีข้าวพัฒนาเศรษฐกิจ และเครื่องจักรกลเกษตรขั้นพื้นฐาน เป็นต้น สำหรับระดับบุคคล มีเป้าหมายประสงค์ให้ประชาชนยากจนได้รับโอกาสในการเข้าสู่ทุน ที่ทำกิน และได้รับการพัฒนาความรู้เพื่อเพิ่มโอกาสในการประกอบอาชีพ โดยมีกลยุทธ์หลัก ได้แก่ การจัดการวางแผนงานที่ให้บริการและคำแนะนำด้านอาชีพ การขยายโอกาสเข้าสู่ทุนผ่านระบบการแปลงสินค้าของเกษตรกรอย่างต่อเนื่องและเป็นธรรม และการส่งเสริมกระบวนการเรียนรู้ และการประยุกต์ใช้ปรัชญาเศรษฐกิจพอเพียง

### 2.5.2 การพัฒนาและสังคมที่มีคุณภาพ

การพัฒนาคนและสังคมที่มีคุณภาพให้สอดคล้องกับโครงสร้างประชากร เศรษฐกิจ และสังคมในอนาคต จะต้องให้ความสำคัญกับการสร้างคนให้มีความรู้ มีความสุข มีสุขภาพแข็งแรง ครอบครัวอบอุ่น มีวัฒนธรรม มีสภาพแวดล้อมที่ดี มีสังคมที่สันติ และเอื้ออาทร ปราศจากอบายมุขและสิ่งเสพติด โดยการสร้างสังคมแห่งการเรียนรู้ตลอดชีวิต พัฒนาคนให้มีความรู้คู่คุณธรรม จริยธรรม และจิตสำนึกสาธารณะ อนุรักษ์สืบทอดประเพณี วัฒนธรรมที่ดีงาม และพัฒนาภูมิปัญญาให้เกิดประโยชน์ต่อการพัฒนาเศรษฐกิจและสังคม เสริมสร้างสุขภาวะของประชาชนอย่างครบวงจร มีคุณภาพมาตรฐาน เพื่อลดรายจ่ายด้านการรักษาพยาบาลของรัฐ เสริมสร้างความมั่นคง ปลอดภัยในชีวิตทรัพย์สินของประชาชน และทำให้ผู้ด้อยโอกาส ผู้ประกอบอาชีพ และเกษตรกรรายย่อย ได้รับความคุ้มครองทางสังคม รวมทั้งเตรียมความพร้อมแก่สังคม เพื่อให้ผู้สูงอายุเป็นทรัพยากรที่มีคุณค่า

### 2.5.3 การปรับโครงสร้างเศรษฐกิจให้สมดุลและแข่งขันได้

เพื่อให้การปรับโครงสร้างเศรษฐกิจเป็นกลไกในการขับเคลื่อนสังคมไทยให้ก้าวสู่เศรษฐกิจที่มีสมรรถนะสูง สมดุลและเอื้อต่อการพัฒนาคุณภาพชีวิต โดยให้ความสำคัญต่อการพัฒนาคน องค์ความรู้ นวัตกรรมและโครงสร้างพื้นฐานทางกายภาพและเทคโนโลยี เพื่อสนับสนุนการปรับโครงสร้างเศรษฐกิจให้ครอบคลุมประเด็น

ยุทธศาสตร์ที่สำคัญ เช่น การปรับโครงสร้างภาคการเกษตร การปรับโครงสร้างภาคอุตสาหกรรม และการปรับโครงสร้างการท่องเที่ยว การบริการและการค้า เป็นต้น

#### 2.5.4 การบริหารจัดการทรัพยากรธรรมชาติและสิ่งแวดล้อม

การใช้ทรัพยากรธรรมชาติเป็นปัจจัยการผลิตเพื่อสนองความต้องการในการบริโภค เป็นจำนวนมาก ส่งผลให้ทรัพยากรธรรมชาติเสื่อมโทรมลงเกิดผลกระทบต่อสิ่งแวดล้อมและความยั่งยืนของประเทศ จึงจำเป็นต้องเสริมสร้างให้เกิดความสมดุลระหว่างการใช้ประโยชน์ กับการอนุรักษ์ และทดแทนอย่างเหมาะสม เพื่อคืนความสมบูรณ์ให้กับธรรมชาติ มีฐานทรัพยากรการผลิตและสร้างรายได้ให้กับประชาชน ควบคู่กับการคุ้มครองและใช้ประโยชน์จากความหลากหลายทางชีวภาพ พื้นฟูทรัพยากรดินและการใช้ประโยชน์ให้เหมาะสมกับสภาพพื้นที่ บริหารจัดการน้ำอย่างเป็นระบบเพื่อป้องกันและแก้ไขปัญหาน้ำขาดแคลน น้ำท่วม และคุณภาพน้ำ รวมทั้งการควบคุมมลพิษจากขยะ น้ำเสีย ฝุ่นละออง ก๊าซ กลิ่นและเสียง เพื่อคุณภาพชีวิตที่ดีของประชาชน โดยดำเนินการภายใต้การมีส่วนร่วมของเอกชน ชุมชนท้องถิ่นเพื่อให้เกิดความร่วมมือ และเป็นพลังการขับเคลื่อนการบริหารจัดการทรัพยากรธรรมชาติและสิ่งแวดล้อมของประเทศสู่ความยั่งยืน

#### 2.5.5 การพัฒนากฎหมายและส่งเสริมการบริหารการเมืองที่ดี

รากฐานการพัฒนาประเทศทั้งด้านเศรษฐกิจและสังคมที่มีความมั่นคงและมั่นคงอย่างยั่งยืน คือ การปรับปรุงตัวบทกฎหมายให้ทันสมัย สอดรับกับการเปลี่ยนแปลงที่เกิดขึ้น พัฒนาระบบการยุติธรรมให้ประชาชนได้รับความเสมอภาคและเป็นธรรม สามารถเข้าถึงและใช้ประโยชน์จากระบบการยุติธรรมได้อย่างรวดเร็ว การพัฒนาระบบราชการให้มีประสิทธิภาพโปร่งใส ตรวจสอบได้ ปราศจากการทุจริต ประพฤติมิชอบ รวมทั้งการส่งเสริมระบบธรรมาภิบาลในภาคเอกชนและสังคม เสริมสร้างความเชื่อมั่นเชื่อถือของประชาชนในกลไกการดำเนินงานภาคเอกชนและภาครัฐในทุกระดับ โดยยึดประชาชนเป็นศูนย์กลาง มุ่งเน้นประโยชน์สุขของประเทศไทยและประชาชนเป็นสำคัญ

#### 2.5.6 การส่งเสริมประชาธิปไตยและกระบวนการประชาสังคม

การส่งเสริมและพัฒนาระบบประชาธิปไตย ให้ความสำคัญกับการมีส่วนร่วมและคุ้มครองสิทธิเสรีภาพของประชาชน การรับฟังความคิดเห็นจากประชาชนในรูปแบบที่เหมาะสม และร่วมกับทุกภาคส่วนที่จะส่งเสริมและยกระดับสิทธิมนุษยชนให้ทัดเทียมระดับสากล รวมถึงการส่งเสริมสนับสนุนองค์กรอิสระต่างๆ ตามรัฐธรรมนูญ ส่งเสริมบทบาทผู้นำชุมชน หรือปราชญ์ ท้องถิ่น ส่งเสริมองค์กรพัฒนาเอกชนที่สร้างสรรค์ และกระบวนการประชาสังคม ที่ประชาชนมีส่วนร่วมในการกำหนดนโยบาย การตัดสินใจทางการเมือง การวางแผนพัฒนาเศรษฐกิจ สังคมและการเมือง และการตรวจสอบใช้อำนาจรัฐทุกระดับ

โดยสรุป จากหลักการแนวคิดการติดตามประเมินผลข้างต้น ผู้ประเมินได้นำมากำหนดเป็นตัวชี้วัดการศึกษาประเมินผลในครั้งนี้ เพื่อประเมินความพึงพอใจของประชาชนต่อผลผลิตหรือการปฏิบัติขององค์กรปกครองส่วนท้องถิ่น ซึ่งประกอบด้วย การดำเนินงานขององค์กรภาพรวมซึ่งเป็นผลการดำเนินงานตามโครงการพัฒนาขององค์กร และผลการดำเนินงานตามภารกิจ ตามยุทธศาสตร์การพัฒนาองค์กรปกครองส่วนท้องถิ่น ผสมกับแนวทางการประเมินผลตามเกณฑ์ ชี้วัดตามแนวทางของ ก.พ.ร. ซึ่งประกอบด้วย ความพึงพอใจต่อระบบอำนวยความสะดวกความพึงพอใจต่อผู้ให้บริการ นอกจากนี้ผู้ประเมินยังมีการประเมินผลสะท้อนการพัฒนากระบวนการจากประชาชน สำหรับการรวบรวมข้อมูลเชิงคุณภาพ เพื่อให้ได้ข้อมูลป้อนกลับสำหรับการนำมาปรับปรุงและพัฒนาศักยภาพระบบบริการให้สอดคล้องกับความต้องการของประชาชนในอนาคตต่อไป

## 2.6 ลักษณะของแผนพัฒนาท้องถิ่น

เป็นเอกสารที่แสดงความสอดคล้องกับแผนพัฒนายุทธศาสตร์การพัฒนา

1. เป็นเอกสารที่แสดงแนวทางการพัฒนาและวัตถุประสงค์ของแนวทางการพัฒนาที่ชัดเจนและมีลักษณะเฉพาะเจาะจงที่ดำเนินการ
2. เป็นเอกสารที่แสดงโครงการ / กิจกรรมการพัฒนาที่จะดำเนินการเป็นห้วงระยะเวลาห้าปี
3. เป็นเอกสารที่แสดงความเชื่อมโยงระหว่างแผนยุทธศาสตร์การพัฒนา กับงบประมาณรายจ่ายประจำปี

## 2.7 วัตถุประสงค์ของการจัดทำแผนพัฒนาท้องถิ่น

1. เพื่อแสดงความสัมพันธ์เชื่อมโยงและสอดคล้องกันระหว่างแผนยุทธศาสตร์การพัฒนาและการจัดทำงบประมาณประจำปี
2. เพื่อแสดงแนวทางการพัฒนาในช่วงห้าปีที่มีความสอดคล้องและสามารถสนองต่อยุทธศาสตร์การพัฒนาอย่างมีประสิทธิภาพ
3. เป็นการเตรียมโครงการพัฒนาต่าง ๆ ให้อยู่ในลักษณะที่พร้อมจะบรรจุในเอกสารงบประมาณประจำปี และนำไปปฏิบัติได้ทันทีเมื่อได้รับงบประมาณ

## 2.8 ขั้นตอนในการจัดทำแผนพัฒนาท้องถิ่น ประกอบด้วย 7 ขั้นตอน

### ขั้นตอนที่ 1 การเตรียมการจัดทำแผนพัฒนาท้องถิ่น

1. ประชุมแต่ละส่วนในองค์กรเพื่อชี้แจงวัตถุประสงค์ ความสำคัญและความจำเป็นในการจัดทำแผนพัฒนาท้องถิ่น พ.ศ.2561 - พ.ศ. 2564 โดยผ่านปลัดองค์การบริหารส่วนตำบลให้ผู้บริหารท้องถิ่นอนุมัติ
2. ส่วนที่รับผิดชอบ แจ้างโครงการที่รับอนุมัติให้ผู้เกี่ยวข้องทราบ ได้แก่ คณะกรรมการพัฒนาองค์การบริหารส่วนตำบล คณะกรรมการสนับสนุนการจัดทำแผนพัฒนาหน่วยงานในองค์กรและประชาคม

### ขั้นตอนที่ 2 การคัดเลือกยุทธศาสตร์และแนวทางการพัฒนา

1. คณะกรรมการสนับสนุนการจัดทำแผนพัฒนาสรุ่ยยุทธศาสตร์การพัฒนา และแนวทางการพัฒนาจากแผนยุทธศาสตร์การพัฒนา และข้อมูลปัญหาความต้องการของท้องถิ่นเพื่อสนองต่อคณะกรรมการพัฒนาองค์การบริหารส่วนตำบล
2. คณะกรรมการพัฒนาองค์การบริหารส่วนตำบล จัดทำประชุมร่วมกับประชาชนในตำบลและส่วนราชการที่เกี่ยวข้อง เพื่อร่วมกันพิจารณาในการจัดทำแผนพัฒนาสามปี โดยการคัดเลือกยุทธศาสตร์การพัฒนาที่สมควรนำมาใช้เป็นแนวทางการจัดทำแผนพัฒนาท้องถิ่น เพื่อเป็นกรอบในการพิจารณาจัดทำโครงการ / กิจกรรมในแผนพัฒนาท้องถิ่น (พ.ศ.2561 - พ.ศ. 2565 ) ต่อไป
3. จัดลำดับความสำคัญของโครงการ/กิจกรรมเพื่อจะบรรจุในแผนพัฒนาท้องถิ่น (พ.ศ.2561-พ.ศ.2565)

### ขั้นตอนที่ 3 การเก็บรวบรวมข้อมูลและการวิเคราะห์ข้อมูล

#### 1. การเก็บรวบรวมข้อมูล

คณะกรรมการสนับสนุนการจัดทำแผนพัฒนาองค์การบริหารส่วนตำบล สํารวจและเก็บรวบรวมข้อมูลที่เป็นต่อการจัดทำแผนพัฒนาท้องถิ่น (พ.ศ. 2561 - พ.ศ. 2565 )วิเคราะห์ว่ายุทธศาสตร์การพัฒนาโดยใช้หลัก SWOT ( การวิเคราะห์จุดแข็ง จุดอ่อน โอกาส และอุปสรรค )

## 2. การวิเคราะห์ข้อมูล ประกอบด้วย 4 กิจกรรมหลัก คือ

1. การประเมินผลการพัฒนาที่ผ่านมา
2. การคัดเลือกยุทธศาสตร์การพัฒนา
3. การจัดลำดับความสำคัญของแนวทางการพัฒนา
4. การตัดสินใจเลือกแนวทางการพัฒนาในห้วงห้าปี

### ขั้นตอนที่ 4 การกำหนดวัตถุประสงค์ของแนวทางการพัฒนา

การพิจารณาคัดเลือกวัตถุประสงค์ของยุทธศาสตร์พัฒนามาจัดทำวัตถุประสงค์ของแนวทางการพัฒนา โดยคัดเลือกวัตถุประสงค์ของยุทธศาสตร์พัฒนาจากแผนยุทธศาสตร์พัฒนาที่สอดคล้องกับแนวทางการพัฒนาในช่วงห้าปี โดยนำวัตถุประสงค์ดังกล่าวมาจัดทำเป็นวัตถุประสงค์ของแนวทางการพัฒนาในช่วงห้าปี

### ขั้นตอนที่ 5 การจัดทำรายละเอียดโครงการ / กิจกรรมพัฒนา

คณะกรรมการสนับสนุนการจัดทำแผนพัฒนาองค์การบริหารส่วนตำบล คัดเลือกโครงการที่สอดคล้องกับแนวทางการพัฒนาในช่วงห้าปี มาจัดรายละเอียดโครงการด้านเป้าหมายผลผลิต ผลลัพธ์ งบประมาณ ระยะเวลา ผู้รับผิดชอบ และตัวชี้วัดความสำเร็จ

### ขั้นตอนที่ 6 การจัดทำร่างแผนพัฒนาท้องถิ่น (พ.ศ. 2561 - พ.ศ. 2565 )

1. คณะกรรมการสนับสนุนการจัดทำแผนพัฒนาองค์การบริหารส่วนตำบล จัดทำร่างแผนพัฒนาท้องถิ่น (พ.ศ. 2561 - พ.ศ. 2565 ) ประกอบด้วย 7 ส่วน
2. คณะกรรมการสนับสนุนการจัดทำแผนพัฒนาองค์การบริหารส่วนตำบล จัดเวทีประชาคม
3. คณะกรรมการสนับสนุนการจัดทำแผนพัฒนาองค์การบริหารส่วนตำบลนำร่างแผนพัฒนาท้องถิ่น (พ.ศ. 2561 - พ.ศ. 2565 ) ที่ปรับปรุงแล้วเสนอคณะกรรมการพัฒนาองค์การบริหารส่วนตำบลเพื่อพิจารณา

### ขั้นตอนที่ 7 การอนุมัติและประกาศใช้แผนพัฒนาท้องถิ่น (พ.ศ. 2561 - พ.ศ. 2565 )

1. คณะกรรมการสนับสนุนการจัดทำแผนพัฒนาองค์การบริหารส่วนตำบลนำร่างแผนพัฒนาท้องถิ่น (พ.ศ. 2561 - พ.ศ. 2565 ) ที่ปรับปรุงแล้วเสนอคณะกรรมการพัฒนาองค์การบริหารส่วนตำบลเพื่อพิจารณา
2. คณะกรรมการพัฒนาองค์การบริหารส่วนตำบลเสนอร่างแผนพัฒนาท้องถิ่น (พ.ศ. 2561 - พ.ศ. 2565 ) ที่ผ่านการพิจารณาให้ผู้บริหารท้องถิ่นขอความเห็นชอบเห็นชอบ
3. ผู้บริหารท้องถิ่นนำร่างแผนพัฒนาท้องถิ่น (พ.ศ. 2561 - พ.ศ. 2565 ) ที่ผ่านความเห็นชอบจากคณะกรรมการพัฒนาองค์การบริหารส่วนตำบล เสนอขอความเห็นชอบจากสภาองค์การบริหารส่วนตำบล
4. เมื่อสภาองค์การบริหารส่วนตำบล พิจารณาเห็นชอบ แผนพัฒนาท้องถิ่น (พ.ศ. 2561 - พ.ศ. 2565 ) แล้ว สภา ฯ ส่งให้ผู้บริหารท้องถิ่นประกาศใช้แผนพัฒนาท้องถิ่น (พ.ศ. 2561 - พ.ศ. 2565 ) และนำไปปฏิบัติ และแจ้งสภา ฯ คณะกรรมการพัฒนาจังหวัด คณะกรรมการพัฒนาอำเภอ คณะกรรมการประสานแผนพัฒนาท้องถิ่น คณะอนุกรรมการประสานแผนพัฒนาท้องถิ่น และหน่วยงานที่เกี่ยวข้อง ประกาศให้ประชาชนทราบโดยทั่วกัน

## 2.9 ประโยชน์ของการจัดทำแผนพัฒนาท้องถิ่น (พ.ศ. 2561 - พ.ศ. 2565 )

เป็นเครื่องมือช่วยให้องค์การบริหารส่วนตำบล ได้พิจารณาอย่างรอบคอบให้เห็นถึงความเชื่อมโยงระหว่างแนวทางการดำเนินงานต่าง ๆ ที่อาจมีความเชื่อมโยง และส่งผลทั้งในเชิงสนับสนุนและเป็นอุปสรรคต่อและสามารถนำมาตัดสินใจ กำหนดแนวทาง การดำเนินงานและใช้ทรัพยากรการบริหารขององค์การบริหารส่วนตำบล อย่างมีประสิทธิภาพ เพื่อให้เกิดประโยชน์ต่อสาธารณะสูงสุด

### ๒.๑๐ สภาพทั่วไปและข้อมูลพื้นฐานขององค์การบริหารส่วนตำบลก้ามปู

#### ๑. ด้านกายภาพ

##### ๑.๑ ที่ตั้งของหมู่บ้าน/ตำบล

องค์การบริหารส่วนตำบลก้ามปู จัดตั้งขึ้นเมื่อวันที่ ๑๖เดือนธันวาคม พ.ศ. ๒๕๓๙ตั้งอยู่หมู่ที่ ๑๓ บ้านดอนต้ว ตำบลก้ามปู อำเภอพยัคฆภูมิพิสัย จังหวัดมหาสารคาม อยู่ทางทิศเหนือของอำเภอพยัคฆภูมิพิสัย โดยองค์การบริหารส่วนตำบลก้ามปู อยู่ห่างจากที่ว่าการอำเภอพยัคฆภูมิพิสัย ประมาณ ๔ กิโลเมตร ห่างจากจังหวัดมหาสารคาม ประมาณ ๘๑ กิโลเมตร โดยมีอาณาเขตติดต่อกับพื้นที่ใกล้เคียง ดังนี้

ทิศเหนือ	ติดต่อกับตำบลถาวรอำเภอ อำเภอพยัคฆภูมิพิสัย จังหวัดมหาสารคาม
ทิศใต้	ติดต่อกับตำบลปะหลานและเวียงชัย อำเภอพยัคฆภูมิพิสัย จังหวัดมหาสารคาม
ทิศตะวันออก	ติดต่อกับตำบลถาวรและตำบลหนองบัวแก้ว อำเภอ พยัคฆภูมิพิสัยจังหวัดมหาสารคาม
ทิศตะวันตก	ติดต่อกับตำบลลานสะแก อำเภอพยัคฆภูมิพิสัย จังหวัดมหาสารคาม

องค์การบริหารส่วนตำบลก้ามปู มีเนื้อที่ประมาณ ๔๒ตารางกิโลเมตรหรือประมาณ ๒๖,๒๕๐ไร่

##### ๑.๒ ลักษณะภูมิประเทศ

ลักษณะภูมิประเทศของตำบลก้ามปู โดยทั่วไปเป็นที่ราบลุ่มสลับกับที่ดอน มีความลาดเทเล็กน้อยและมีป่าละเมาะสลับกับทุ่งนา ประชากรโดยส่วนมากของตำบลมีอาชีพทำนา ส่วนพื้นที่ราบสูงมีการปลูกพืชไร่และเลี้ยงสัตว์

##### ๑.๓ ลักษณะภูมิอากาศ

ในฤดูร้อนอากาศร้อนอบอ้าวเริ่มตั้งแต่เดือนมีนาคม-มิถุนายน โดยอุณหภูมิสูงสุดในเดือนเมษายน มีช่วงฤดูฝน เริ่มตั้งแต่เดือนพฤษภาคมถึงเดือนตุลาคม โดยเดือนที่มีฝนตกมากที่สุดคือเดือนตุลาคม และมีช่วงฤดูหนาว เริ่มตั้งแต่เดือนพฤศจิกายนถึงเดือนกุมภาพันธ์ โดยอุณหภูมิก่อนข้างเย็นอากาศแห้งแล้งและมีลมแรง

##### ๑.๔ ลักษณะของดิน

ทรัพยากรดินในพื้นที่องค์การบริหารส่วนตำบลก้ามปู เป็นดินทรายและสภาพดินเค็มน้อยหากมีการใช้ประโยชน์ดินอย่างไม่เหมาะสม เกือบจากน้ำใต้ดินมีโอกาสที่จะแพร่กระจายทำให้ดินแปรสภาพไปเป็นดินเค็มปานกลาง หรือ เป็นดินเค็มมาก

##### ๑.๕ ลักษณะของแหล่งน้ำ

###### แหล่งน้ำธรรมชาติ

- ลำน้ำ ลำห้วย	จำนวน	๑	สาย
- บึง หนอง	จำนวน	๑๑	แห่ง

###### แหล่งน้ำที่สร้างขึ้น

- ฝาย	จำนวน	-	แห่ง
-------	-------	---	------

- ป่อน้ำตื้น	จำนวน	-	แห่ง
- ป่อบาดาล	จำนวน	-	แห่ง
- ระบบประปาหมู่บ้าน	จำนวน	๑๗	แห่ง

### ๑.๖ ลักษณะของไม้/ป่าไม้

สภาพป่าไม้ในเขตตำบลก้ามปูจะเป็นป่าละเมาะและป่าเต็งรังบางส่วน ทรัพยากรป่าไม้ขององค์การบริหารส่วนตำบลก้ามปู มีทรัพยากรป่าไม้ในพื้นที่สาธารณะจำนวน ๔ แห่ง ได้แก่

๑. โคนทองสนม บ้านทองสนม	จำนวน ๒๗๘ไร่
๒. โคนเค็ง บ้านหัวหมู	จำนวน ๑๘๒ไร่
๓. โคนทองขาม บ้านหัวหมู	จำนวน ๒๓๓ ไร่
๔. ทำเลทองคุดพอก บ้านทองผือ ,โนนรัง	จำนวน ๑๐๔ไร่

## ๒. ด้านการเมือง/การปกครอง

### ๒.๑ เขตการปกครอง

องค์การบริหารส่วนตำบลก้ามปู เป็นองค์กรปกครองส่วนท้องถิ่นขนาดกลาง มีเขตปกครองจำนวน ๑๗ หมู่บ้าน ปัจจุบันมีจำนวนสมาชิกสภาองค์การบริหารส่วนตำบล รวม ๓๐ คน

จำนวนหมู่บ้าน มี ๑๗ หมู่บ้าน ๑,๘๘๐ หลังคาเรือน ดังนี้\*\*\*ข้อมูล ณ เดือนมีนาคม ๒๕๖๒\*\*\*

หมู่ที่ ๑ บ้านโนนปอ	จำนวน	๖๒	ครัวเรือน
หมู่ที่ ๒ บ้านนาเลาะ	จำนวน	๗๐	ครัวเรือน
หมู่ที่ ๓ บ้านโนนรัง	จำนวน	๙๐	ครัวเรือน
หมู่ที่ ๔ บ้านทองสนม	จำนวน	๑๔๖	ครัวเรือน
หมู่ที่ ๕ บ้านดอนแคน	จำนวน	๕๖	ครัวเรือน
หมู่ที่ ๖ บ้านหัวหมู	จำนวน	๑๑๕	ครัวเรือน
หมู่ที่ ๗ บ้านคูรัง	จำนวน	๘๔	ครัวเรือน
หมู่ที่ ๘ บ้านดอนดี	จำนวน	๑๒๓	ครัวเรือน
หมู่ที่ ๙ บ้านทองขาม	จำนวน	๒๑๐	ครัวเรือน
หมู่ที่ ๑๐ บ้านทองผือ	จำนวน	๑๘๖	ครัวเรือน
หมู่ที่ ๑๑ บ้านโนนสมบูรณ	จำนวน	๔๙	ครัวเรือน
หมู่ที่ ๑๒ บ้านไทยเจริญ	จำนวน	๑๐๔	ครัวเรือน
หมู่ที่ ๑๓ บ้านดอนดี	จำนวน	๑๙๖	ครัวเรือน
หมู่ที่ ๑๔ บ้านหัวหมู	จำนวน	๘๑	ครัวเรือน
หมู่ที่ ๑๕ บ้านทองสนม	จำนวน	๘๓	ครัวเรือน
หมู่ที่ ๑๖ บ้านไผ่ทองพัฒนา	จำนวน	๑๑๖	ครัวเรือน
หมู่ที่ ๑๗ บ้านดอนแคนใต้	จำนวน	๑๐๙	ครัวเรือน

### ๒.๒ การเลือกตั้ง

องค์การบริหารส่วนตำบลก้ามปู ได้แบ่งเขตการเลือกตั้งตามคำสั่งของคณะกรรมการการเลือกตั้งจังหวัดมหาสารคาม ดังนี้

- การเลือกตั้งสมาชิกสภาองค์การบริหารส่วนตำบล แบ่งเป็น ๑๗ เขต ๑๗ หน่วยเลือกตั้ง
- การเลือกตั้งนายกองค์การบริหารส่วนตำบล แบ่งเป็น ๑ เขต ๑๗ หน่วยเลือกตั้ง



### ๓. ประชากร

#### ๓.๑ ข้อมูลเกี่ยวกับจำนวนประชากร

องค์การบริหารส่วนตำบลก้ามปู มีประชากรทั้งสิ้น ๖,๙๖๔ คน แยกเป็น ชาย ๓,๔๔๓ คน หญิง ๓,๕๒๑ คน โดยสามารถแยกเป็นพื้นที่เขตหมู่บ้านได้ดังนี้ \*\*\*ข้อมูล ณ เดือนกันยายน ๒๕๖๑\*\*\*

หมู่ที่ ๑ บ้านโนนปอ	ชาย	๑๐๒	คน	หญิง	๑๑๗	คน
หมู่ที่ ๒ บ้านนาเลาะ	ชาย	๑๒๖	คน	หญิง	๑๔๓	คน
หมู่ที่ ๓ บ้านโนนรัง	ชาย	๑๗๑	คน	หญิง	๑๖๗	คน
หมู่ที่ ๔ บ้านหนองสนม	ชาย	๒๔๙	คน	หญิง	๒๔๖	คน
หมู่ที่ ๕ บ้านดอนแคน	ชาย	๑๑๐	คน	หญิง	๑๒๑	คน
หมู่ที่ ๖ บ้านหัวหมู	ชาย	๑๗๙	คน	หญิง	๑๘๔	คน
หมู่ที่ ๗ บ้านคูรัง	ชาย	๑๘๕	คน	หญิง	๑๗๗	คน
หมู่ที่ ๘ บ้านดอนดี	ชาย	๒๓๘	คน	หญิง	๒๓๓	คน
หมู่ที่ ๙ บ้านหนองขาม	ชาย	๔๑๕	คน	หญิง	๔๑๔	คน
หมู่ที่ ๑๐ บ้านหนองฝือ	ชาย	๓๓๗	คน	หญิง	๓๒๒	คน
หมู่ที่ ๑๑ บ้านโนนสมบูรณ์	ชาย	๑๐๐	คน	หญิง	๑๐๐	คน
หมู่ที่ ๑๒ บ้านไทยเจริญ	ชาย	๒๑๔	คน	หญิง	๑๙๗	คน
หมู่ที่ ๑๓ บ้านดอนดี	ชาย	๓๑๘	คน	หญิง	๓๒๗	คน
หมู่ที่ ๑๔ บ้านหัวหมู	ชาย	๑๔๙	คน	หญิง	๑๖๙	คน
หมู่ที่ ๑๕ บ้านหนองสนม	ชาย	๑๗๖	คน	หญิง	๒๐๕	คน
หมู่ที่ ๑๖ บ้านไผ่ทองพัฒนา	ชาย	๑๘๘	คน	หญิง	๑๙๐	คน
หมู่ที่ ๑๗ บ้านดอนแคนใต้	ชาย	๑๙๑	คน	หญิง	๒๐๕	คน

### ๔. สภาพทางสังคม

#### ๔.๑ การศึกษา

จากการสำรวจข้อมูลพื้นฐานพบว่าประชากรเด็กช่วงอายุ ๓ - ๕ ปีเต็ม ร้อยละ ๑๐๐ ได้รับการเลี้ยงดูเตรียมความพร้อมก่อนวัยเรียน ประชากรเด็กช่วงอายุ ๖ - ๑๔ ปี ร้อยละ ๑๐๐ ได้รับการศึกษาภาคบังคับ ๙ ปี ประชากรเด็กที่เรียนจบชั้นมัธยมศึกษาปีที่ ๓ ร้อยละ ๑๐๐ ได้เรียนต่อชั้นมัธยมศึกษาปีที่ ๔ หรือเทียบเท่า และประชากรช่วงอายุ ๑๕ - ๖๐ ปีเต็ม ร้อยละ ๑๐๐ สามารถอ่าน เขียนภาษาไทยและคิดเลขอย่างง่ายได้ ซึ่งสำหรับปัญหาด้านการศึกษาในเขตองค์การบริหารส่วนตำบลก้ามปู คือ เด็กยังไม่มีความรู้ความสามารถและทักษะที่อยู่ในเกณฑ์ที่จะแข่งขันกับเด็กในพื้นที่เขตชุมชนเมืองได้ การแก้ปัญหาขององค์การบริหารส่วนตำบลก้ามปู คือ ได้จัดกิจกรรมให้กับเด็กของศูนย์พัฒนาเด็กเล็ก การสนับสนุนอาหารเสริมนมอาหารกลางวัน ให้กับทางโรงเรียนในเขตพื้นที่ และร่วมกันจัดกิจกรรมต่างๆ กับทางโรงเรียน

#### การให้บริการด้านการศึกษา

- โรงเรียนประถมศึกษา	จำนวน	๓	แห่ง
- โรงเรียนประถมศึกษา (ขยายโอกาส)	จำนวน	๑	แห่ง
- วิทยาลัยการอาชีพ	จำนวน	๑	แห่ง
- ศูนย์พัฒนาเด็กเล็ก	จำนวน	๔	แห่ง
- ศูนย์การเรียนรู้ชุมชน (การศึกษานอกโรงเรียน)	จำนวน	๑	แห่ง

#### ๔.๒ สาธารณสุข

จากการสำรวจข้อมูลพื้นฐานพบว่า ประชาชนกรส่วนมากมีสุขภาพที่ดี มีการคัดกรองสุขภาพให้กับประชาชนกลุ่มเสี่ยง โรคที่มักเกิดแก่ประชากรในชุมชน เช่นกัน ได้แก่ โรคความดัน เบาหวาน โรคมือ-ปาก-เท้าในเด็ก และโรคอื่นๆ ปัญหาคือประชาชนบางรายไม่ยอมไปคัดกรองหรือตรวจสุขภาพประจำปี การแก้ไขปัญหาคือ องค์การบริหารส่วนตำบลกำมปูและหน่วยงานสาธารณสุข โรงพยาบาลส่งเสริมสุขภาพตำบลบ้านดอนตัว ได้จัดกิจกรรมร่วมมือกันรณรงค์ให้ชุมชนเห็นความสำคัญในเรื่องนี้ซึ่งก็ได้ผลในระดับหนึ่งซึ่งประชาชนให้ความร่วมมือเป็นอย่างดี แต่ต้องเป็นการดำเนินการอย่างต่อเนื่องเป็นประจำทุกปี และสำหรับผลการจัดเก็บข้อมูลความจำเป็นพื้นฐาน ปี พ.ศ. ๒๕๖๑ระดับตำบล ในหมวดที่ ๑ ด้านสุขภาพ จากการสำรวจพบว่า ประชากรเด็กแรกเกิดถึงอายุ ๑๒ ปี จำนวน ๘๘๘๘คน ได้รับการฉีดวัคซีนป้องกันโรคครบตามตารางสร้างเสริมภูมิคุ้มกันโรค และประชากรที่มีอายุตั้งแต่ ๓๕ ปีขึ้นไป จำนวน ๓,๘๐๐คน ได้รับการตรวจสุขภาพประจำปีเพื่อคัดกรองความเสี่ยงฯ และสุดท้ายคือประชากรที่มีอายุ ๖ ปีขึ้นไป จำนวน ๖,๔๙๖คน ได้ออกกำลังกายอย่างน้อยสัปดาห์ละ ๓ วันๆ ละ ๓๐ นาที ซึ่งยังเหลือประชากรอีกจำนวนหนึ่งที่ไม่ได้เป็นไปตามเกณฑ์ที่กำหนดและตกสำรวจ องค์การบริหารส่วนตำบลกำมปูจึงพยายามอย่างยิ่งที่จะแก้ไขโดยร่วมมือกับโรงพยาบาลส่งเสริมสุขภาพตำบลบ้านดอนตัว และผู้นำชุมชน เพื่อจัดกิจกรรมเพื่อแก้ไขปัญหาดังกล่าว เช่น การจัดแข่งขันกีฬา การจัดสร้างสนามกีฬา การจัดกิจกรรมเดินวิ่ง เป็นต้น

#### **การบริการด้านสาธารณสุข**

- โรงพยาบาลส่งเสริมสุขภาพตำบล จำนวน ๑ แห่ง
- องค์การบริหารส่วนตำบลกำมปู ได้จัดงบประมาณเพื่อช่วยเหลืองานสาธารณสุขพื้นฐานให้กับประชาชน เช่น น้ำยาเคมีกำจัดยุงลาย ทราเยอะเบทกำจัดลูกน้ำ จัดซื้อเครื่องพ่นหมอกควัน เป็นต้น

#### **๔.๓ อาชญากรรม**

องค์การบริหารส่วนตำบลกำมปูไม่มีเหตุอาชญากรรมร้ายแรงที่เกิดจากบุคคลภายในพื้นที่ แต่ยังมีปัญหาหลักขโมยทรัพย์สินของประชาชนในบางครั้งซึ่งเป็นทรัพย์สินเล็กน้อย แต่ยังไม่พบการกระทำผิดต่อทรัพย์สินของราชการแต่ปัญหาที่พบเป็นประจำคือการทะเลาะวิวาทของกลุ่มวัยรุ่นโดยเฉพาะในสถานที่จัดงานดนตรี งานมหรสพ เป็นปัญหาที่ชุมชนได้รับผลกระทบเป็นอย่างมาก ซึ่งองค์การบริหารส่วนตำบลกำมปูก็ได้ดำเนินการป้องกันการเกิดเหตุดังกล่าวโดยการจัดตั้งโครงการฝึกอบรมอาสาสมัครป้องกันฝ่ายพลเรือน เพื่อเป็นหูเป็นตาเฝ้าระวังและคอยสอดส่องดูแลความปลอดภัยภายในชุมชนหรือหมู่บ้าน รวมถึงเพื่อระงับเหตุไม่ให้เกิดความรุนแรง และโครงการฝึกอบรมป้องกันและแก้ไขปัญหายาเสพติด ซึ่งเป็นต้นเหตุบางประการของการกระทำผิด นอกจากนี้จากการสำรวจข้อมูลพื้นฐานพบว่า ส่วนมากครัวเรือนมีการป้องกันอุบัติเหตุอย่างถูกวิธีมีความปลอดภัยในชีวิตและทรัพย์สิน

#### **การแก้ไขปัญหา**

- จัดเวทีประชาคมหมู่บ้าน และตำบล เพื่อให้การมีส่วนร่วมของสังคมต่อท้องถิ่น
- จัดโครงการฝึกอบรมอาสาสมัครป้องกันฝ่ายพลเรือน
- จัดอบรมให้ความรู้แก่เด็กและเยาวชน
- จัดโครงการฝึกอบรมป้องกันและแก้ไขปัญหายาเสพติด

#### **๔.๔ ยาเสพติด**

ปัญหาเสพติดในชุมชนขององค์การบริหารส่วนตำบลกำมปู จากการที่ทางสถานีตำรวจภูธรพัคฆภูมิพิสัย และที่ทางศูนย์ปฏิบัติการป้องกันและปราบปรามยาเสพติดอำเภอพัคฆภูมิพิสัยได้แจ้งให้องค์การบริหารส่วนตำบลกำมปูทราบนั้น พบว่าในเขตองค์การบริหารส่วนตำบลกำมปูมีผู้ที่ติดยาเสพติดแต่เมื่อเทียบกับพื้นที่อื่นถือว่าน้อย และยังไม่พบผู้ค้า เหตุผลก็เนื่องมาจากว่าได้รับความร่วมมือกับทางผู้นำ ประชาชน หน่วยงานขององค์การบริหารส่วนตำบลกำมปูที่ช่วยสอดส่องดูแลอยู่เป็นประจำ การแก้ไขปัญหาขององค์การ

บริหารส่วนตำบลกัมปูงที่สามารถกระทำได้เฉพาะตามอำนาจหน้าที่เท่านั้น เช่น การณรงค์ การประชาสัมพันธ์ การแจ้งเบาะแส การฝึกอบรมป้องกันและแก้ไขปัญหายาเสพติด หากนอกเหนือจากอำนาจหน้าที่ศูนย์ปฏิบัติการป้องกันและปราบปรามยาเสพติดอำเภอพยุหะคีรีหรือตำรวจก็จะเป็นฝ่ายดำเนินการแล้วแต่กรณี ทั้งนี้ องค์การบริหารส่วนตำบลกัมปูงก็ได้ให้ความร่วมมือมาโดยตลอด

#### การดำเนินการแก้ไข

- จัดการอบรมเกี่ยวกับยาเสพติด การรณรงค์ต่อต้านยาเสพติดในรูปแบบต่าง ๆ เช่น การเล่นกีฬา
- จัดเวทีประชาคมหมู่บ้าน และตำบล เพื่อให้การมีส่วนร่วมของสังคมต่อท้องถิ่น
- จัดโครงการฝึกอบรมป้องกันและแก้ไขปัญหายาเสพติด

#### ๔.๕ การสังคมสงเคราะห์

องค์การบริหารส่วนตำบลกัมปูงได้ดำเนินการด้านสังคมสงเคราะห์ ดังนี้

๑. ดำเนินการจ่ายเบี้ยยังชีพให้กับผู้สูงอายุ ผู้พิการ และผู้ป่วยเอดส์
๒. รับลงทะเบียนและประสานโครงการเงินอุดหนุนเพื่อการเลี้ยงดูเด็กแรกเกิด
๓. ประสานการทำบัตรผู้พิการ
๔. ตั้งโครงการการจ้างนักเรียน/นักศึกษาทำงานช่วงปิดภาคเรียน
๕. ตั้งโครงการช่วยเหลือผู้ยากจน ยากไร้ รายได้น้อย และผู้ด้อยโอกาสไร้ที่พึ่ง
๖. ตั้งโครงการปรับปรุงซ่อมแซมบ้านคนจน

### ๕. ระบบบริการพื้นฐาน

#### ๕.๑ การคมนาคมขนส่ง

- ทางหลวงแผ่นดินหมายเลข ๒๐๔๕ เป็นถนนสายหลักในการคมนาคมติดต่ออำเภอและจังหวัด
- ถนนภายในหมู่บ้านและทางเชื่อมระหว่างหมู่บ้าน เป็นถนนคอนกรีตเสริมเหล็ก ถนนหินคลุก และถนนดิน ซึ่งมีสภาพดีพอใช้ได้

#### ๕.๒ การไฟฟ้า

- มีไฟฟ้าใช้ทุกครัวเรือน จำนวน ๑๗ หมู่บ้าน

#### ๕.๓ การประปา

- มีน้ำประปาใช้ทุกครัวเรือน จำนวน ๑๗ หมู่บ้าน

#### ๕.๔ โทรศัพท์

- โทรศัพท์เคลื่อนที่มีสัญญาณครอบคลุมทุกพื้นที่

#### ๕.๕ ไปรษณีย์/การสื่อสาร/การขนส่งวัสดุ ครุภัณฑ์

- การสื่อสารส่วนใหญ่จะเป็นการสื่อสารทางโทรศัพท์เคลื่อนที่

### ๖. ระบบเศรษฐกิจ

#### ๖.๑ การเกษตร

ประชากรมีอาชีพด้านการเกษตรกรรมเป็นหลัก โดยมีพืชเศรษฐกิจที่สำคัญ คือ ข้าวนาปี อ้อย แตงโม และมันเทศ เป็นต้น และยังมีการประกอบอาชีพเสริมโดยการเลี้ยงสัตว์ ได้แก่ โค กระบือ สุกร เป็นต้น โดยสามารถจำแนกจำนวนครัวเรือนและพื้นที่ในการทำเกษตรกรรมจากข้อมูลขึ้นทะเบียนเกษตรกรได้ดังนี้ คือ ครัวเรือนที่ทำอาชีพเกษตรกรรมจำนวน ๑,๓๓๓ครัวเรือน จากทั้งหมด ๑,๘๖๘ครัวเรือน คิดเป็นพื้นที่ประมาณ

๑๗,๗๕๒ ไร่ โดยมีผลผลิตเฉลี่ยอยู่ที่ ๓๔๐ กิโลกรัมต่อไร่ และมีต้นทุนการผลิตอยู่ที่ไร่ละประมาณ ๒,๕๐๐ บาท โดยทั้งหมดเป็นพื้นที่อยู่นอกเขตชลประทาน

## ๖.๒ การประมง

เขตพื้นที่ตำบลก้ามปู เป็นพื้นที่ทำการเกษตร และเลี้ยงสัตว์ เป็นส่วนใหญ่รวมทั้งแหล่งน้ำจะเป็นแหล่งน้ำที่ใช้ในการอุปโภคบริโภคและใช้ในการเกษตร จึงไม่มีการประกอบอาชีพทางการประมง

## ๖.๓ การปศุสัตว์

ในเขตพื้นที่ตำบลก้ามปู มีการประกอบอาชีพการปศุสัตว์ โดยเป็นการเลี้ยงแบบภายในครัวเรือน มิใช่เป็นลักษณะการเลี้ยงแบบฟาร์ม ดังนี้

- เลี้ยงโค
- เลี้ยงกระบือ
- เลี้ยงเป็ด
- เลี้ยงสุกร
- เลี้ยงไก่, เลี้ยงปลา

## ๖.๔ การบริการ

โรงแรม	๔	แห่ง
ร้านอาหาร	๒	แห่ง
โรงพยาบาล	-	แห่ง
สถานีขนส่ง	-	แห่ง
ร้านเกมส์	๒	แห่ง

## ๖.๕ การท่องเที่ยว

เขตพื้นที่ตำบลก้ามปู ไม่มีสถานที่ทางธรรมชาติ โบราณสถานและโบราณวัตถุ จึงไม่มีแหล่งท่องเที่ยว

## ๖.๖ อุตสาหกรรม

เขตพื้นที่ตำบลก้ามปู ไม่มีโรงงานอุตสาหกรรมทั้งขนาดเล็กและขนาดใหญ่

## ๖.๗ การพาณิชย์/กลุ่มอาชีพ

หน่วยธุรกิจในเขตองค์การบริหารส่วนตำบล

- โรงสีข้าว	จำนวน ๗	แห่ง
- ร้านค้า	จำนวน ๗๘	แห่ง
- โรงแรม	จำนวน ๔	แห่ง

กลุ่มอาชีพ(ประกอบด้วยกลุ่มอาชีพแยกตามหมู่บ้าน ดังนี้)

หมู่ที่	หมู่บ้าน	กลุ่มอาชีพ
๕	บ้านดอนแคน	กลุ่มร้านค้าชุมชน
๗	บ้านคูริง	กลุ่มร้านค้าชุมชน
๑๐	บ้านหนองผือ	กลุ่มทอผ้าไหม

## ๗. ศาสนา ประเพณี วัฒนธรรม

### ๗.๑ การนับถือศาสนา

- ประชากรส่วนใหญ่ในพื้นที่ตำบลก้ามปู เป็นผู้ที่นับถือศาสนาพุทธ และมีผู้นับถือศาสนาคริสต์ เป็นบางส่วน โดยมีวัด / สำนักสงฆ์ จำนวน ๑๐ แห่ง

### ๗.๒ ประเพณีและงานประจำปี

- บุญผะเหวดหรือบุญมหาชาติ ช่วงเดือน มีนาคม
- บุญทอดเทียนโสม ช่วงก่อนออกพรรษา เป็นประเพณีที่สืบทอดรุ่นสู่รุ่น
- บุญกฐิน นิยมทำกันตั้งแต่วันแรมหนึ่งค่ำเดือนสิบเอ็ด ไปจนถึงกลางเดือนสิบสอง
- บุญข้าวสากงานบุญข้าวสากหรือข้าวสาก (สลากมัด) คือ การทำบุญอุทิศส่วนกุศลไปให้กับผู้ที่ล่วงลับไปแล้ว ซึ่งงานบุญข้าวสากกับงานบุญข้าวประดับดินในเดือน ๙ จะมีความคล้ายคลึงกัน นั่นคือ เป็นการทำบุญอุทิศส่วนกุศลให้กับผู้ล่วงลับไปแล้ว
- บุญบั้งไฟ จะจัดขึ้นในเดือน ๖
- บุญช้างจี่ จะจัดขึ้นในเดือน ๓

### ๗.๓ ภูมิปัญญาท้องถิ่น ภาษาถิ่น

- ทอผ้าไหม
- เครื่องจักสาน
- ทอเสื่อกก
- ภาษาที่ใช้เป็นภาษาถิ่นอีสาน

### ๗.๔ สินค้าพื้นเมือง และของที่ระลึก

- ผ้าไหม
- ข้าวหลาม
- เครื่องจักสาน
- เสื่อกก
- ไก่ย่าง

## ๘. ทรัพยากรธรรมชาติ

### ๘.๑ น้ำ

#### แหล่งน้ำธรรมชาติ

- |                |       |    |      |
|----------------|-------|----|------|
| - ลำน้ำ ลำห้วย | จำนวน | ๑  | สาย  |
| - บึง หนอง     | จำนวน | ๑๑ | แห่ง |

#### แหล่งน้ำที่สร้างขึ้น

- |                     |       |    |      |
|---------------------|-------|----|------|
| - ฝาย               | จำนวน | -  | แห่ง |
| - บ่อน้ำตื้น        | จำนวน | -  | แห่ง |
| - บ่อบาดาล          | จำนวน | -  | แห่ง |
| - ระบบประปาหมู่บ้าน | จำนวน | ๑๗ | แห่ง |

### ๘.๒ ป่าไม้

สภาพป่าไม้ในเขตตำบลก้ามปูจะเป็นป่าละเมาะและป่าเต็งรังบางส่วน ทรัพยากรป่าไม้ขององค์การบริหารส่วนตำบลก้ามปู มีทรัพยากรป่าไม้ในพื้นที่สาธารณะจำนวน ๔ แห่ง ได้แก่

๑. โคกหนองสนม บ้านหนองสนมก จำนวน ๒๗๘ไร่
๒. ทำเลหนองคุยกอก บ้านหนองผือ จำนวน ๑๐๔ไร่

- ๓. โคกเค้งบ้านหัวหมู จำนวน ๑๘๒ ไร่
- ๔. โคกหนองขาม บ้านหัวหมู จำนวน ๒๓๓ ไร่

### ๘.๓ ภูเขา

เขตจังหวัดมหาสารคามเป็นจังหวัดที่ไม่มีภูเขา

### ๘.๔ คุณภาพของทรัพยากรธรรมชาติ

เขตพื้นที่ตำบลก้ามปูถือเป็นพื้นที่ที่มีทรัพยากรป่าไม้อยู่ในระดับที่เหมาะสมกับพื้นที่ และสำหรับน้ำในการเกษตรก็ต้องรอดูฝน เนื่องจากไม่มีระบบชลประทานและอ่างเก็บน้ำในพื้นที่ มีแหล่งน้ำใช้ในการเกษตรไม่เพียงพอ ปัญหาคือยังไม่สามารถหาแหล่งน้ำสำหรับการเกษตรได้เพิ่มขึ้น การแก้ไขปัญหา องค์การบริหารส่วนตำบลได้จัดทำโครงการเพื่อแก้ปัญหาให้กับประชาชนและเป็นไปตามความต้องการของประชาชน เช่น โครงการปลูกต้นไม้ในวันสำคัญต่าง ๆ ในพื้นที่สาธารณะรวมทั้งปรับปรุงสภาพภูมิทัศน์ให้ร่มรื่น สวยงาม ให้เป็นเมืองน่าอยู่ เป็นที่พักผ่อนหย่อนใจของประชาชน รวมถึงโครงการขุดลอกแหล่งน้ำ และจัดทำคำขอรับงบประมาณสำหรับขุดลอกและขุดสระหรือหนองน้ำเพิ่มเติมจากรัฐส่วนกลาง ฯลฯ

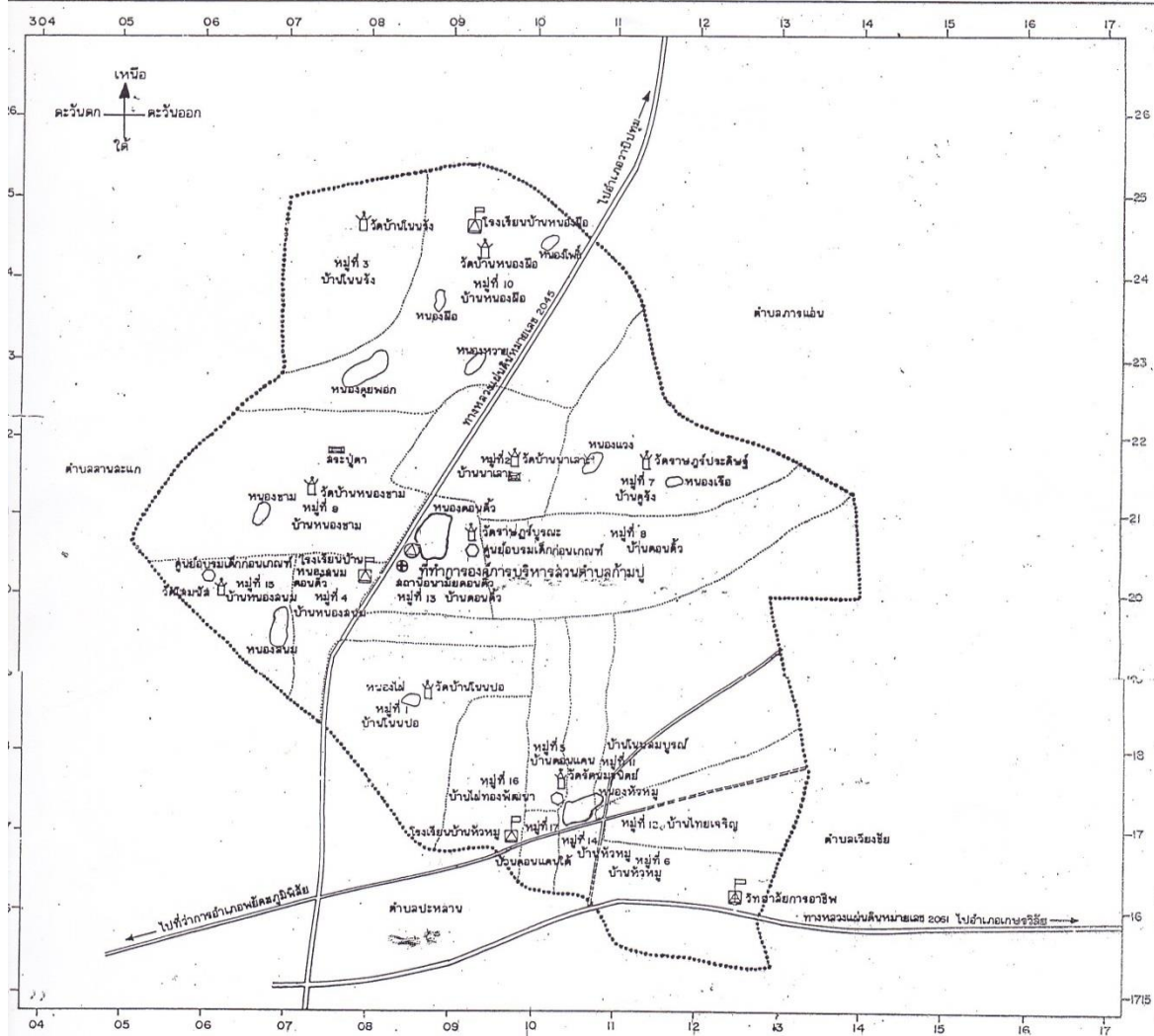
## ๙. อื่นๆ

### ๙.๑ การแก้ไขปัญหา

- ๑. สร้างความเข้มแข็งให้กับชุมชน โดยร่วมมือกับทุกภาคส่วน ไม่ว่าจะเป็น อำเภอ ตำรวจ โรงพยาบาล สาธารณสุข ผู้นำชุมชน ร่วมทำกิจกรรมต่างๆ กับชุมชน ให้ประชาชนเกิดความไว้วางใจและได้รับความคุ้มครองทางสังคม ความเป็นกลาง รับทราบปัญหาและเร่งแก้ไข
- ๒. อำนวยความสะดวก ประสานงาน ให้ประชาชนมีโอกาสเข้าถึงแหล่งเงินทุน
- ๓. ร่วมมือกับอำเภอ เกษตรอำเภอ ส่งเสริมให้ประชาชนมีความรู้ในการใช้ประโยชน์จากดิน และน้ำให้เหมาะสมกับพื้นที่ของชุมชน เพื่อพลิกวิกฤตให้เป็นโอกาส
- ๔. ร่วมมือกับสาธารณสุข โรงพยาบาล โรงเรียน ส่งเสริม รณรงค์ ป้องกัน สุขภาพและอนามัยของประชาชน ส่งเสริม จัดกิจกรรมการกีฬาในชุมชน
- ๕. ส่งเสริม สนับสนุน เปิดโอกาสให้เด็กได้รับการศึกษา จัดกิจกรรมให้ความรู้ต่างๆ

แผนที่องค์การบริหารลุ่มน้ำตำบล  
องค์การบริหารลุ่มน้ำตำบลกัมป  
อำเภอพิชัยภูมิพิสัย จังหวัดมหาสารคาม

0 0.5 1 2 4 กิโลเมตร



เครื่องหมาย

- เขตองค์การบริหารลุ่มน้ำตำบล
- เขตจังหวัด
- เขตอำเภอ
- ..... เขตตำบล
- ..... เขตหมู่บ้าน
- - - - - แนวเขตป่าสงวนแห่งชาติ
- ==== ถนนคอนกรีต ถนนลาดยาง
- ===== ถนนลูกรัง พื้นถนนอ่อน
- ทางเดิน

- แม่น้ำ คลอง ห้วย
- คลองชลประทาน
- หนอง บึง
- สถานที่ราชการ
- สถานีอนามัย
- โรงเรียน
- วิทยาลัย
- ศูนย์อบรมเด็กก่อนเกณฑ์
- วัด

## บทที่ 3

### วิธีการดำเนินการ

การศึกษาประเมินผลครั้งนี้ เป็นการประเมินผลระดับความพึงพอใจของประชาชนในการให้บริการขององค์กรปกครองส่วนท้องถิ่น โดยใช้ Stufflebeam's Model มีวิธีการดำเนินการ ดังต่อไปนี้

#### 3.1 ประชากรและกลุ่มตัวอย่าง

3.1.1 ประชากรในการประเมินครั้งนี้ คือ ประชากรที่มีครัวเรือนในเขตขององค์กรปกครองส่วนท้องถิ่น ที่ทำการประเมิน

3.1.2 กลุ่มตัวอย่าง ใช้วิธีการสุ่มตัวอย่าง จากหมู่บ้านในเขตรับผิดชอบโดยการสุ่มหมู่บ้าน (Simple Random Sampling) จำนวนร้อยละ 5 ของหมู่บ้านหรือชุมชนในเขตรับผิดชอบ การกำหนดตัวอย่าง (Sample size) ที่จะเก็บรวบรวมข้อมูล โดยใช้หลักเกณฑ์ของ Taro Yamane (1967) ที่ระดับความคลาดเคลื่อนที่ยอมรับได้ ร้อยละ 0.05 ซึ่งดำเนินการเก็บรวบรวมข้อมูลจากตัวแทนครัวเรือนที่มีอายุ 15 ปี ขึ้นไป โดยวิธีการสุ่มหลังคาเรือนแบบง่าย (Simple Random Sampling)

#### 3.2 เครื่องมือที่ใช้ในการประเมินผล

เครื่องมือที่ใช้การประเมินครั้งนี้ เป็นแบบสอบถามแบบมีโครงสร้างและกึ่งโครงสร้าง (Structured and Semi-Structured Questionnaires) ใช้สอบถามตัวแทนครัวเรือนๆ ละ 1 คน ตามจำนวนขนาดตัวอย่าง เป็นแบบสอบถามที่ผู้ประเมินสร้างขึ้น ตามแนวทางการประเมินผลความพึงพอใจการให้บริการของคณะกรรมการพัฒนาระบบราชการ และแนวทางการประเมินความพึงพอใจของกรมการปกครองส่วนท้องถิ่น มีทั้งหมด 4 ประเด็น จำนวน 16 ข้อ

ส่วนที่ 1 ข้อมูลทั่วไปของผู้รับบริการ มีลักษณะเป็นแบบสอบถามปลายเปิด ให้เติมคำตอบและปลายปิดเลือกตอบ สอบถามเกี่ยวกับเพศ อายุ ระดับการศึกษา และอาชีพ ลักษณะเป็นแบบตรวจสอบรายการ (Check List) รวมจำนวน 4 ข้อ

ส่วนที่ 2 ข้อมูลความพึงพอใจต่อการรับบริการ ลักษณะแบบสอบถามเป็นแบบปลายปิดมาตรฐานค่า 5 ระดับ จำนวน 64 ข้อ (1) ด้านกระบวนการและขั้นตอนการให้บริการ จำนวน 16 ข้อ (2) ด้านช่องทางการให้บริการ จำนวน 16 ข้อ (3) ด้านเจ้าหน้าที่ผู้ให้บริการ จำนวน 16 ข้อ (4) ด้านอาคารสถานที่และสิ่งอำนวยความสะดวก จำนวน 16 ข้อ

ส่วนที่ 3 ข้อเสนอแนะต่อการปรับปรุงการให้บริการ ลักษณะของแบบสอบถามเป็นปลายเปิด

#### 3.3 กระบวนการประเมินผล

##### 3.3.1 การวางแผน

- สอบถามความต้องการของผู้บริหารในการประเมินผล
- ประชุมทีมประเมินผลเบื้องต้นเพื่อทำความเข้าใจกรอบแนวคิดการประเมินผล
- ประชุมผู้เกี่ยวข้องเพื่อทำความเข้าใจเป้าหมาย

##### 3.3.2 การพัฒนารอบการประเมินผล

- สร้างกรอบการประเมินผล โดยใช้แนวทางของ คณะกรรมการพัฒนาระบบราชการ และผู้ประเมินสร้างขึ้น
- พัฒนาผู้เกี่ยวข้องปรับปรุงตัวชี้วัด (Key Performance Indicators)



3.3.3 ดำเนินการเก็บรวบรวมข้อมูลและวิเคราะห์ข้อมูล

3.3.4 สรุปและรายงานผลการประเมิน

- นำเสนอผลการศึกษาและการประเมินต่อหน่วยงานที่เกี่ยวข้อง

### 3.4 การเก็บรวบรวมข้อมูล

นักวิจัยและผู้ช่วยวิจัยดำเนินการสอบถามตัวแทนครัวเรือนที่ระบุเป็นกลุ่มตัวอย่าง ตามเป้าหมายที่กำหนดไว้ โดยการขอความร่วมมือจากประชาชนที่มาใช้บริการในองค์การบริหารส่วนตำบล ตอบแบบสอบถาม

### 3.5 การวิเคราะห์ข้อมูลและการประมวลผล

นักวิจัยและทีมผู้ช่วยวิจัยตรวจสอบความถูกต้องของข้อมูล แล้วนำมาลงรหัสวิเคราะห์ข้อมูลด้วยเครื่องคอมพิวเตอร์ โดยใช้โปรแกรมสำเร็จรูปทางสถิติสำหรับการวิจัยทางสังคมศาสตร์ SPSS for WINDOWS ซึ่งมีการใช้เครื่องมือทางสถิติ 2 ส่วน ประกอบด้วย

**ส่วนที่ 1** ข้อมูลทั่วไปเกี่ยวกับผู้ตอบแบบสอบถาม นำมาวิเคราะห์ด้วยการหาค่าความถี่ (f) ค่าร้อยละ (Percentage) อธิบายสถานการณ์ของผู้ตอบแบบสอบถาม

**ส่วนที่ 2** ผลการวิเคราะห์ข้อมูลเกี่ยวกับความพึงพอใจในการรับบริการขององค์กรปกครองส่วนท้องถิ่น ผู้ศึกษานำมาวิเคราะห์ด้วยการหาค่าร้อยละ (Percentage) ค่าเฉลี่ยเลขคณิต ( $\bar{X}$ ) ส่วนเบี่ยงเบนมาตรฐาน (S.D)

### 3.6 สถิติที่ใช้ในการวิเคราะห์ข้อมูล

การวิเคราะห์ทางสถิติที่สำคัญหลายอย่างถูกนำไปใช้ในการวิเคราะห์ครั้งนี้เพื่อให้ได้ผลการวิเคราะห์ที่น่าเชื่อถือ ซึ่งการวิเคราะห์ทางสถิติดังกล่าวสามารถอธิบายได้ ดังนี้

**3.6.1 ค่าเฉลี่ยเลขคณิต (Arithmetic Mean)** เป็นการวัดแนวโน้มเข้าสู่ส่วนกลางที่ใช้กันมากที่สุดใช้สัญลักษณ์  $\bar{X}$  ค่าเฉลี่ยเลขคณิตเป็นค่าที่หาได้ โดยนำผลรวมของข้อมูลทั้งหมดหารด้วยจำนวนข้อมูลทั้งหมดเมื่อกำหนดให้  $X_1, X_2, X_3, \dots, X_n$  เป็นข้อมูลชุดหนึ่งมี  $n$  จำนวน ค่าเฉลี่ยเลขคณิต คือ  $\bar{X}$  หาได้จาก

$$\bar{X} = \frac{X_1 + X_2 + X_3 \dots X_n}{n} = \frac{\sum_{i=1}^n X_i}{n}$$

เมื่อ  $\bar{X}$  = ค่าเฉลี่ยเลขคณิต

$n$  = จำนวนข้อมูลทั้งหมด

$X_i$  = จำนวนข้อมูลแต่ละตัว  $i = 1, 2, 3, \dots, n$

หรือเขียนอย่างย่อคือ 
$$\bar{X} = \frac{\sum x_i}{n}$$

**3.6.2 ฐานนิยม (Mode)** ฐานนิยมเป็นการวัดแนวโน้มเข้าสู่ส่วนกลางอีกแบบหนึ่ง หาได้โดยการพิจารณาว่า ข้อมูลตัวใดซ้ำกันมากที่สุด หรือมีความถี่มากที่สุด ข้อมูลตัวนั้น คือ ฐานนิยม

**3.6.3 ส่วนเบี่ยงเบนมาตรฐานและแปรปรวน (Standard Deviation & Variance)** การวัดการกระจายด้วยส่วนเบี่ยงเบนมาตรฐานและความแปรปรวน เป็นที่นิยมใช้กันมากที่สุด มีลักษณะคล้ายกับส่วนเบี่ยงเบนเฉลี่ยมาก ปรับปรุงโดยการยกกำลังสองผลต่างระหว่างคะแนนกับค่าเฉลี่ยของข้อมูลชุดนั้น แล้วนำมาหาค่าเฉลี่ย เราเรียกว่า ความแปรปรวน เขียนสัญลักษณ์แทนด้วย  $\sigma^2$  และค่ารากที่สองของความแปรปรวนเรียกว่า ส่วนเบี่ยงเบนมาตรฐาน เขียนสัญลักษณ์ แทนด้วย  $\sigma$

### 3.7 การแปลผลการวิเคราะห์ข้อมูล

3.7.1 เกณฑ์การตัดสินผลการวิเคราะห์ค่าเฉลี่ยของคะแนนระดับความพึงพอใจ มีการแปลผลโดยใช้เกณฑ์ค่าเฉลี่ย (บุญชม ศรีสะอาด, 2535) ดังนี้

- 4.51 – 5.00 หมายถึง ระดับความพึงพอใจอยู่ในระดับ มากที่สุด
- 3.51 – 4.50 หมายถึง ระดับความพึงพอใจอยู่ในระดับ มาก
- 2.51 – 3.50 หมายถึง ระดับความพึงพอใจอยู่ในระดับ ปานกลาง
- 1.51 – 2.50 หมายถึง ระดับความพึงพอใจอยู่ในระดับ น้อย
- 1.00 – 1.50 หมายถึง ระดับความพึงพอใจอยู่ในระดับ น้อยที่สุด

3.7.2 เกณฑ์การตัดสินผลการวิเคราะห์ค่าร้อยละของผู้มีความพึงพอใจต่อการให้บริการ มีการแปลผลโดยใช้เกณฑ์ ดังนี้

- ค่าคะแนนความพึงพอใจ ที่ระดับ 2.51– 5.00 ถือว่า มีความพึงพอใจต่อการให้บริการ
- ค่าคะแนนความพึงพอใจ ที่ระดับ 1.00 – 2.50 ถือว่า ไม่มีความพึงพอใจต่อการให้บริการ

3.7.3 นำค่าเฉลี่ยที่ได้มาเทียบเกณฑ์หาค่าร้อยละตามเกณฑ์การประเมินประสิทธิภาพและประสิทธิผลการปฏิบัติงานราชการเพื่อกำหนดประโยชน์ตอบแทนอื่นเป็นกรณีพิเศษ มิติที่ 2 คือ มิติด้านคุณภาพการให้บริการตามมติเห็นชอบของ ก.จ. , ก.ท. และ ก.อบต. และนำค่าเฉลี่ยที่ได้มาเทียบหาค่าร้อยละจากคะแนนเต็มของแต่ละด้านเพื่อจัดระดับของความพึงพอใจได้ ดังนี้

ค่าเฉลี่ย	ระดับความพึงพอใจ(ร้อยละ)	คะแนน
มากกว่า 5	มากกว่าร้อยละ 95 ขึ้นไป	10
มากกว่า 4.75	ไม่เกินร้อยละ 95	9
มากกว่า 4.5	ไม่เกินร้อยละ 90	8
มากกว่า 4.25	ไม่เกินร้อยละ 85	7
มากกว่า 4	ไม่เกินร้อยละ 80	6
มากกว่า 3.75	ไม่เกินร้อยละ 75	5
มากกว่า 3.5	ไม่เกินร้อยละ 70	4
มากกว่า 3.25	ไม่เกินร้อยละ 65	3
มากกว่า 3	ไม่เกินร้อยละ 60	2
ตั้งแต่ 2.75	ไม่เกินร้อยละ 55	1
ต่ำกว่า 2.5	น้อยกว่าร้อยละ 50	0

3.7.4 สำหรับข้อมูลที่ได้จากคำถามปลายเปิดปิดได้ทำการรวบรวมข้อมูลทั้งหมด และดำเนินการวิเคราะห์ข้อมูลด้วยการจัดจำแนกประเภทข้อความที่มีลักษณะเหมือนกันหรือคล้ายคลึงกันให้อยู่ในประเภทเดียวกันจากนั้นวิเคราะห์เนื้อหาของข้อมูลและนำเสนอในรูปแบบความเรียง

### **3.8 การนำเสนอข้อมูล**

นำเสนอการวิเคราะห์ข้อมูลแบบตาราง และการพรรณนา

## บทที่ 4

### ผลการวิเคราะห์ข้อมูล

จากผลการศึกษาระดับความพึงพอใจของประชาชนต่อการรับบริการขององค์การบริหารส่วนตำบล ก้ามปู อำเภอพยุหะคีรี พิษณุ จังหวัดมหาสารคาม ซึ่งสอบถามความคิดเห็นของตัวแทนครัวเรือน ในเขตรับผิดชอบ จำนวน 360 คน โดยใช้แบบสอบถามที่ผู้ประเมินสร้างขึ้น เพื่อประเมินผลระดับความพึงพอใจของประชาชน ในการรับบริการในประเด็นต่อไปนี้ ระดับความพึงพอใจด้านผลการปฏิบัติงาน 4 ด้าน ดังนี้

- 1) ด้านการศึกษา
- 2) ด้านรายได้หรือภาษี
- 3) ด้านพัฒนาชุมชนและสวัสดิการสังคม
- 4) ด้านสาธารณสุข

ซึ่งนำเสนอรายละเอียดตามลำดับและงานบริการที่ทำประเมินต่อไปนี้

- ตอนที่ 1 ข้อมูลพื้นฐานของผู้ตอบแบบสอบถาม
- ตอนที่ 2 ระดับความพึงพอใจในงานบริการด้านการศึกษา
- ตอนที่ 3 ระดับความพึงพอใจในงานบริการด้านรายได้หรือภาษี
- ตอนที่ 4 ระดับความพึงพอใจในงานบริการด้านพัฒนาชุมชนและสวัสดิการสังคม
- ตอนที่ 5 ระดับความพึงพอใจในงานบริการด้านสาธารณสุข
- ตอนที่ 6 สรุปผลการสำรวจความพึงพอใจของผู้ใช้บริการของ  
องค์การบริหารส่วนตำบลก้ามปู

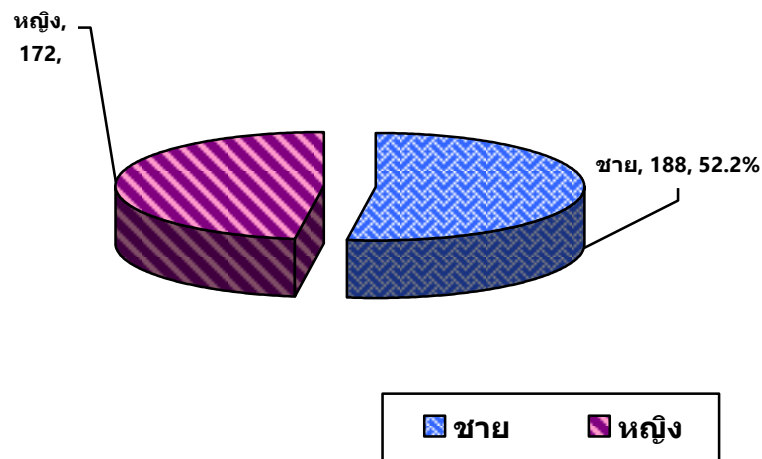
## ตอนที่ 1 ข้อมูลพื้นฐานของผู้ตอบแบบสอบถาม

### 1.1 ข้อมูลทั่วไปของผู้ตอบแบบสอบถามจำแนกตามเพศ

ตารางที่ 1 แสดงจำนวนและร้อยละผู้ตอบแบบสอบถาม โดยจำแนกตามเพศ

เพศ	จำนวน (คน)	ร้อยละ
เพศชาย	188	52.22
เพศหญิง	172	47.78
รวม	360	100.00

จากตารางที่ 1 พบว่า ข้อมูลผู้ตอบแบบสอบถามเพื่อวัดความพึงพอใจของผู้รับบริการ ในองค์การบริหารส่วนตำบลก้ามปู ได้กลุ่มตัวอย่างทั้งหมดจำนวน 360 คน ส่วนใหญ่เป็นเพศชาย คิดเป็นร้อยละ 52.22 รองลงมา คือเพศหญิง คิดเป็นร้อยละ 47.78



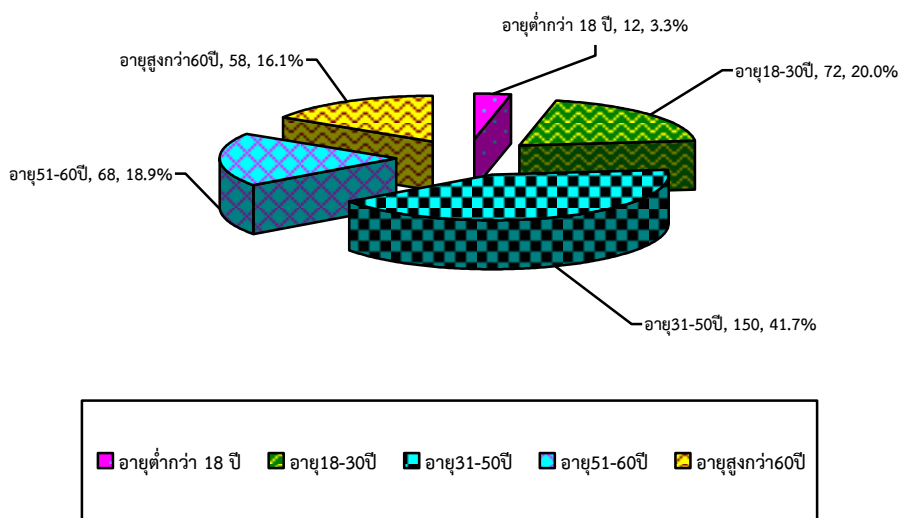
ภาพที่ 2 แสดงจำนวนและร้อยละผู้ตอบแบบสอบถาม โดยจำแนกตามเพศ

## 1.2 ข้อมูลทั่วไปของผู้ตอบแบบสอบถามจำแนกตามช่วงอายุ

ตารางที่ 2 แสดงจำนวนและร้อยละผู้ตอบแบบสอบถาม โดยจำแนกตามช่วงอายุ

อายุ	จำนวน (คน)	ร้อยละ
ต่ำกว่า 18 ปี	12	3.33
อายุ 18 – 30 ปี	72	20.00
อายุ 31 - 50 ปี	150	41.67
อายุ 51 – 60 ปี	68	18.89
อายุสูงกว่า 60 ปี	58	16.11
<b>รวม</b>	<b>360</b>	<b>100.00</b>

จากตารางที่ 2 พบว่า ข้อมูลผู้ตอบแบบสอบถามเพื่อวัดความพึงพอใจของผู้รับบริการในองค์การบริหารส่วนตำบลก้ามปู ได้กลุ่มตัวอย่างทั้งหมดจำนวน 360 คน ส่วนใหญ่มีอายุ 31-50 ปี คิดเป็นร้อยละ 41.67 รองลงมาคือ อายุ 18-30 ปี คิดเป็นร้อยละ 20.00 และต่ำสุด คือ ต่ำกว่า 18 ปี คิดเป็นร้อยละ 3.33



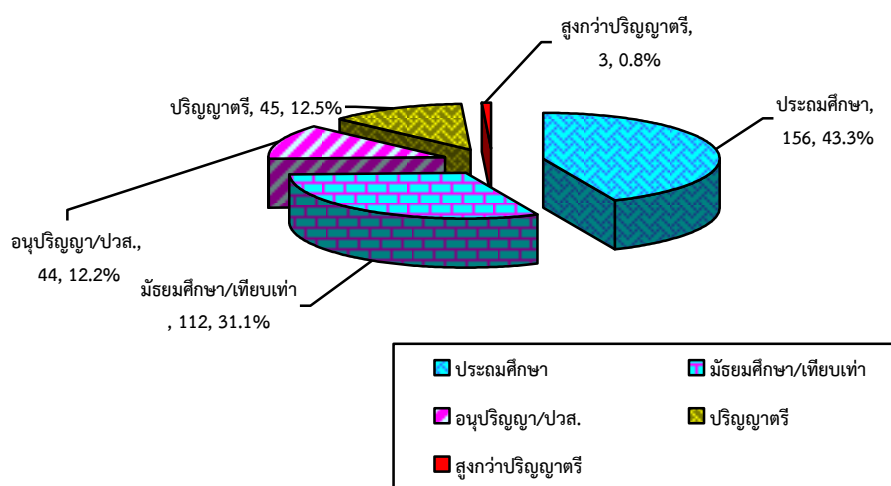
ภาพที่ 3 แสดงจำนวนและร้อยละผู้ตอบแบบสอบถาม โดยจำแนกตามช่วงอายุ

### 1.3 ข้อมูลทั่วไปของผู้ตอบแบบสอบถามจำแนกตามระดับการศึกษา

ตารางที่ 3 แสดงจำนวนและร้อยละผู้ตอบแบบสอบถาม โดยจำแนกตามระดับการศึกษา

ระดับการศึกษา	จำนวน (คน)	ร้อยละ
ประถมศึกษา	156	43.33
มัธยมศึกษา/เทียบเท่า	112	31.11
อนุปริญญา/ปวส.	44	12.22
ปริญญาตรี	45	12.50
สูงกว่าปริญญาตรี	3	0.83
รวม	360	100.00

จากตารางที่ 3 พบว่า ข้อมูลผู้ตอบแบบสอบถามเพื่อวัดความพึงพอใจของผู้รับบริการในองค์การบริหารส่วนตำบลก้ามปู ได้กลุ่มตัวอย่างทั้งหมดจำนวน 360 คน ส่วนใหญ่มีการศึกษาระดับประถมศึกษา คิดเป็นร้อยละ 43.33 รองลงมา คือ การศึกษา ระดับมัธยมศึกษา/เทียบเท่า คิดเป็นร้อยละ 31.11 และต่ำสุด คือ ระดับสูงกว่าปริญญาตรี คิดเป็นร้อยละ 0.83



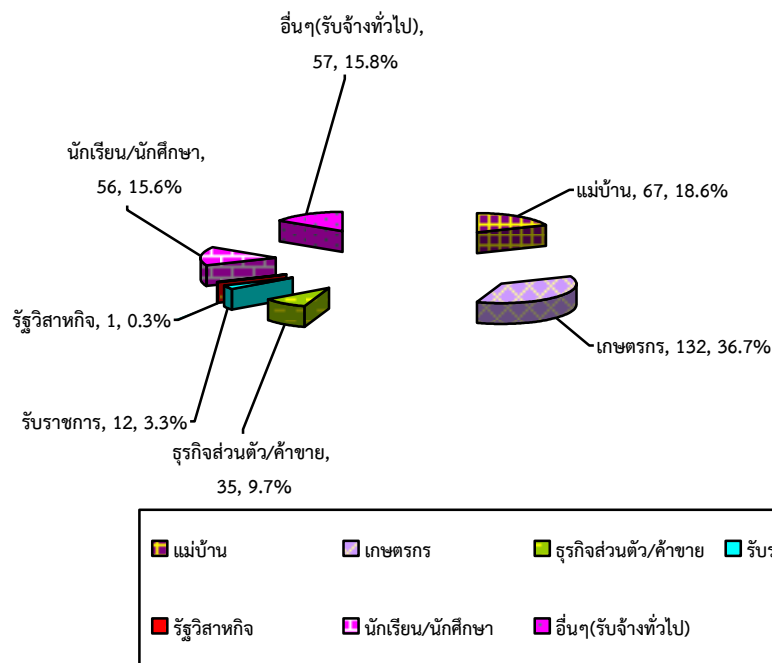
ภาพที่ 4 แสดงจำนวนและร้อยละผู้ตอบแบบสอบถาม โดยจำแนกตามระดับการศึกษา

#### 1.4 ข้อมูลทั่วไปของผู้ตอบแบบสอบถามจำแนกตามอาชีพ

ตารางที่ 4 แสดงจำนวนและร้อยละผู้ตอบแบบสอบถาม โดยจำแนกตามอาชีพ

อาชีพ	จำนวน (คน)	ร้อยละ
แม่บ้าน	67	18.61
เกษตรกร	132	36.67
ธุรกิจส่วนตัว/ค้าขาย	35	9.72
รับราชการ	12	3.33
รัฐวิสาหกิจ	1	0.28
นักเรียน/นักศึกษา	56	15.56
อื่นๆ ระบุ..(รับจ้างทั่วไป)	57	15.83
<b>รวม</b>	<b>360</b>	<b>100.00</b>

จากตารางที่ 4 พบว่า ข้อมูลผู้ตอบแบบสอบถามเพื่อวัดความพึงพอใจของผู้รับบริการ ใน องค์การบริหารส่วนตำบลก้ามปู ได้กลุ่มตัวอย่างทั้งหมดจำนวน 360 คน ส่วนใหญ่มีอาชีพเกษตรกร คิดเป็น ร้อยละ 36.67 รองลงมาคือ อาชีพแม่บ้าน คิดเป็นร้อยละ 18.61 และต่ำสุด คือ อาชีพรัฐวิสาหกิจ คิดเป็น ร้อยละ



0.28

ภาพที่ 5 แสดงจำนวนและร้อยละผู้ตอบแบบสอบถาม โดยจำแนกตามอาชีพ



ตอนที่ 2 ระดับความพึงพอใจในงานบริการด้านการศึกษา

ตารางที่ 5 แสดงค่าเฉลี่ย ส่วนเบี่ยงเบนมาตรฐาน และระดับความพึงพอใจด้านกระบวนการ และขั้นตอนการให้บริการ

ตัวชี้วัดความพึงพอใจ	ค่าเฉลี่ยความพึงพอใจร้อยละ	( $\bar{x}$ )	(S.D.)	ระดับ
<b>ด้านที่ 1 ด้านกระบวนการและขั้นตอนการให้บริการ</b>				
1.1 การให้บริการมีความถูกต้อง	96.40	4.82	.66	มากที่สุด
1.2 การให้บริการมีขั้นตอนที่ไม่ยุ่งยากซับซ้อน	95.20	4.76	.61	มากที่สุด
1.3 มีความพร้อมด้านวัสดุ อุปกรณ์ เครื่องมือ	94.80	4.74	.66	มากที่สุด
1.4 การให้บริการมีความพร้อมทั้งข้อมูล ข่าวสาร ครบถ้วน	95.00	4.75	.75	มากที่สุด
<b>โดยรวม</b>	<b>95.35</b>	<b>4.77</b>	<b>.42</b>	<b>มากที่สุด</b>

จากตารางที่ 5 พบว่า ระดับความพึงพอใจงานบริการด้านกระบวนการ และขั้นตอนการให้บริการ อยู่ในระดับมากที่สุด โดยมีค่าเฉลี่ยความพึงพอใจร้อยละ 95.35 ( $\bar{x}=4.77, S.D.=.42$ ) เมื่อพิจารณาตามด้านย่อยพบว่า การให้บริการมีความถูกต้อง มีค่าเฉลี่ยสูงสุด โดยมีค่าเฉลี่ยความพึงพอใจร้อยละ 96.40 ( $\bar{x}=4.82, S.D.=.66$ )

ตารางที่ 6 แสดงค่าเฉลี่ย ส่วนเบี่ยงเบนมาตรฐาน และระดับความพึงพอใจ ด้านช่องทางการให้บริการ

ตัวชี้วัดความพึงพอใจ	ค่าเฉลี่ยความ พึงพอใจร้อยละ	( $\bar{x}$ )	(S.D.)	ระดับ
<b>ด้านที่ 2 ด้านช่องทางการให้บริการ</b>				
2.1 มีช่องทางการให้บริการหลายช่องทาง	95.20	4.76	.62	มากที่สุด
2.2 มีช่องทางในการประชาสัมพันธ์ให้ ประชาชนรับทราบข้อมูลข่าวสาร	96.00	4.80	.55	มากที่สุด
2.3 มีช่องทางการติดต่อสอบถามและให้ คำแนะนำ	94.00	4.70	.63	มากที่สุด
2.4 มีช่องทางรับฟังข้อคิดเห็นของ ผู้รับบริการ	94.40	4.72	.64	มากที่สุด
<b>โดยรวม</b>	<b>94.90</b>	<b>4.75</b>	<b>.35</b>	<b>มากที่สุด</b>

จากตารางที่ 6 พบว่า ระดับความพึงพอใจงานบริการด้านช่องทางการให้บริการ อยู่ในระดับมากที่สุด โดยมีค่าเฉลี่ยความพึงพอใจร้อยละ 94.90 ( $\bar{x}$  =4.75,S.D.=.35) เมื่อพิจารณาตาม ด้านย่อย พบว่า มีช่องทางในประชาสัมพันธ์ให้ประชาชนรับทราบข้อมูลข่าวสาร มีค่าเฉลี่ยสูงสุด โดยมีค่าเฉลี่ยความพึงพอใจ ร้อยละ 96.00 ( $\bar{x}$  =4.80,S.D.=.55)

ตารางที่ 7 แสดงค่าเฉลี่ย ส่วนเบี่ยงเบนมาตรฐาน และระดับความพึงพอใจ ด้านเจ้าหน้าที่ผู้ให้บริการ

ตัวชี้วัดความพึงพอใจ	ค่าเฉลี่ยความ พึงพอใจร้อยละ	( $\bar{x}$ )	(S.D.)	ระดับ
<b>ด้านที่ 3 ด้านเจ้าหน้าที่ผู้ให้บริการ</b>				
3.1 เจ้าหน้าที่พูดจาสุภาพอ่อนโยนดี แต่งกายสุภาพการวางตัวเรียบร้อยเหมาะสม	95.20	4.76	.59	มากที่สุด
3.2 เจ้าหน้าที่ให้บริการด้วยความเต็มใจ รวดเร็ว และเอาใจใส่	96.40	4.82	.65	มากที่สุด
3.3 เจ้าหน้าที่ให้คำแนะนำ ตอบข้อซักถามได้ อย่างชัดเจน ถูกต้องน่าเชื่อถือ	95.40	4.77	.65	มากที่สุด
3.4 มีผังลำดับขั้นตอนและระยะเวลาการให้บริการอย่างชัดเจน	95.60	4.78	.62	มากที่สุด
<b>โดยรวม</b>	<b>95.65</b>	<b>4.78</b>	<b>.35</b>	<b>มากที่สุด</b>

จากตารางที่ 7 พบว่า ระดับความพึงพอใจงานบริการด้านเจ้าหน้าที่ผู้ให้บริการ อยู่ในระดับมากที่สุด โดยมีค่าเฉลี่ยความพึงพอใจร้อยละ 95.65 ( $\bar{x}=4.78, S.D.=.35$ ) เมื่อพิจารณาตามด้านย่อย พบว่า เจ้าหน้าที่ให้บริการด้วยความเต็มใจ รวดเร็ว และเอาใจใส่ มีค่าเฉลี่ยสูงสุด โดยมีค่าเฉลี่ยความพึงพอใจร้อยละ 96.40 ( $\bar{x}=4.82, S.D.=.65$ )

ตารางที่ 8 แสดงค่าเฉลี่ย ส่วนเบี่ยงเบนมาตรฐาน และระดับความพึงพอใจ ด้านสถานที่ และสิ่งอำนวยความสะดวก

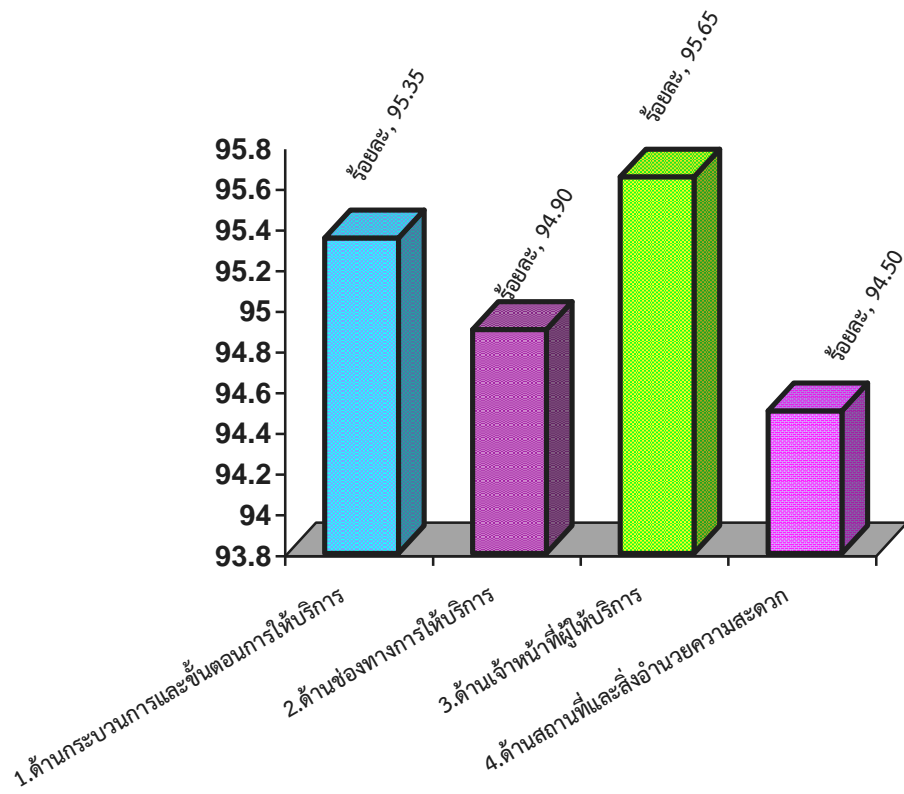
ตัวชี้วัดความพึงพอใจ	ค่าเฉลี่ยความพึงพอใจร้อยละ	( $\bar{x}$ )	(S.D.)	ระดับ
<b>ด้านที่ 4 ด้านสถานที่และสิ่งอำนวยความสะดวก</b>				
4.1 สถานที่ให้บริการมีความสะอาด สวยงาม เอื้อต่อการให้บริการ	94.40	4.72	.67	มากที่สุด
4.2 สถานที่ให้บริการมีที่นั่ง ที่จอดรถ ให้ผู้มา ใช้บริการอย่างเพียงพอ	94.00	4.70	.57	มากที่สุด
4.3 มีเครื่องมือ/ อุปกรณ์/ ระบบในการ บริการข้อมูลสารสนเทศ	95.60	4.78	.58	มากที่สุด
4.4 มีการจัดผังการให้บริการและการใช้ อาคารไว้อย่างชัดเจน สะดวก เหมาะสม	94.00	4.70	.64	มากที่สุด
<b>โดยรวม</b>	<b>94.50</b>	<b>4.73</b>	<b>.36</b>	<b>มากที่สุด</b>

จากตารางที่ 8 พบว่า ระดับความพึงพอใจ งานบริการด้านสถานที่ และสิ่งอำนวยความสะดวก อยู่ในระดับมากที่สุด โดยมีค่าเฉลี่ยความพึงพอใจร้อยละ 94.50 ( $\bar{x}=4.73, S.D.=.36$ ) เมื่อพิจารณาตามด้านย่อย พบว่า ด้านการมีเครื่องมือ/ อุปกรณ์/ ระบบในการบริการข้อมูลสารสนเทศ มีค่าเฉลี่ยสูงสุด โดยมีค่าเฉลี่ยความพึงพอใจร้อยละ 95.60 ( $\bar{x}=4.78, S.D.=.58$ )

ตารางที่ 9 แสดงค่าเฉลี่ย ส่วนเบี่ยงเบนมาตรฐาน และระดับความพึงพอใจด้านการศึกษา  
ทั้ง 4 ด้าน

ตัวชี้วัดความพึงพอใจ	ค่าเฉลี่ย ความพึง พอใจร้อยละ	( $\bar{x}$ )	(S.D.)	ระดับ
1. ด้านกระบวนการและขั้นตอนการให้บริการ	95.35	4.77	.42	มากที่สุด
2. ด้านช่องทางการให้บริการ	94.90	4.75	.35	มากที่สุด
3. ด้านเจ้าหน้าที่ผู้ให้บริการ	95.65	4.78	.35	มากที่สุด
4. ด้านสถานที่และสิ่งอำนวยความสะดวก	94.50	4.73	.36	มากที่สุด
<b>โดยรวม</b>	<b>95.10</b>	<b>4.76</b>	<b>.19</b>	<b>มากที่สุด</b>

จากตารางที่ 9 พบว่า ระดับความพึงพอใจในภาพรวมงานบริการด้านการศึกษา ทั้ง 4 ด้าน อยู่ใน  
ระดับมากที่สุด โดยมีค่าเฉลี่ยความพึงพอใจร้อยละ 95.10 ( $\bar{x}=4.76, S.D.=.19$ ) เมื่อพิจารณาเป็นรายด้าน  
พบว่า ด้านเจ้าหน้าที่ผู้ให้บริการ มีค่าเฉลี่ยสูงสุด โดยมีค่าเฉลี่ยความพึงพอใจร้อยละ 95.65  
( $\bar{x}=4.78, S.D.=.35$ )



ภาพที่ 6 แสดงร้อยละความพึงพอใจในภาพรวมงานบริการด้านการศีกษา ทั้ง 4 ด้าน

ตอนที่ 3 ระดับความพึงพอใจในงานบริการด้านรายได้หรือภาษี

ตารางที่ 10 แสดงค่าเฉลี่ย ส่วนเบี่ยงเบนมาตรฐาน และระดับความพึงพอใจ ด้านกระบวนการ และขั้นตอนการให้บริการ

ตัวชี้วัดความพึงพอใจ	ค่าเฉลี่ยความพึงพอใจร้อยละ	( $\bar{x}$ )	(S.D.)	ระดับ
<b>ด้านที่ 1 ด้านกระบวนการและขั้นตอนการให้บริการ</b>				
1.1 การให้บริการมีความถูกต้อง	96.40	4.82	.63	มากที่สุด
1.2 การให้บริการมีขั้นตอนที่ไม่ยุ่งยากซับซ้อน	95.60	4.78	.61	มากที่สุด
1.3 มีความพร้อมด้านวัสดุ อุปกรณ์เครื่องมือ	96.00	4.80	.66	มากที่สุด
1.4 การให้บริการมีความพร้อมทั้งข้อมูลข่าวสาร ครบถ้วน	95.40	4.77	.75	มากที่สุด
<b>โดยรวม</b>	<b>95.85</b>	<b>4.79</b>	<b>.42</b>	<b>มากที่สุด</b>

จากตารางที่ 10 พบว่า ระดับความพึงพอใจด้านกระบวนการ และขั้นตอนการให้บริการ อยู่ในระดับมากที่สุด โดยมีค่าเฉลี่ยความพึงพอใจร้อยละ 95.85 ( $\bar{x}=4.79, S.D.=.42$ ) เมื่อพิจารณาตามด้านย่อยพบว่า การให้บริการมีความถูกต้อง มีค่าเฉลี่ยสูงสุด โดยมีค่าเฉลี่ยความพึงพอใจร้อยละ 96.40 ( $\bar{x}=4.82, S.D.=.63$ )

ตารางที่ 11 แสดงค่าเฉลี่ย ส่วนเบี่ยงเบนมาตรฐาน และระดับความพึงพอใจ ด้านช่องทางการให้บริการ

ตัวชี้วัดความพึงพอใจ	ค่าเฉลี่ยความพึงพอใจร้อยละ	( $\bar{x}$ )	(S.D.)	ระดับ
<b>ด้านที่ 2 ด้านช่องทางการให้บริการ</b>				
2.1 มีช่องทางการให้บริการหลายช่องทาง	95.20	4.76	.62	มากที่สุด
2.2 มีช่องทางในการประชาสัมพันธ์ให้ประชาชนรับทราบข้อมูลข่าวสาร	95.40	4.77	.55	มากที่สุด
2.3 มีช่องทางการติดต่อสอบถามและให้คำแนะนำ	95.60	4.78	.63	มากที่สุด
2.4 มีช่องทางรับฟังข้อคิดเห็นของผู้รับบริการ	95.00	4.75	.64	มากที่สุด
<b>โดยรวม</b>	<b>95.30</b>	<b>4.77</b>	<b>.35</b>	<b>มากที่สุด</b>

จากตารางที่ 11 พบว่า ระดับความพึงพอใจด้านช่องทางการให้บริการ อยู่ในระดับมากที่สุด โดยมีค่าเฉลี่ยความพึงพอใจร้อยละ 95.30 ( $\bar{x}$  =4.77,S.D.= .35) เมื่อพิจารณาตาม ด้านย่อย พบว่ามีช่องทางการติดต่อสอบถามและให้คำแนะนำ มีค่าเฉลี่ยสูงสุด โดยมีค่าเฉลี่ยความพึงพอใจร้อยละ 95.60 ( $\bar{x}$  =4.78,S.D.=.63)



ตารางที่ 12 แสดงค่าเฉลี่ย ส่วนเบี่ยงเบนมาตรฐาน และระดับความพึงพอใจ ด้านเจ้าหน้าที่ผู้ให้บริการ

ตัวชี้วัดความพึงพอใจ	ค่าเฉลี่ยความพึงพอใจร้อยละ	( $\bar{x}$ )	(S.D.)	ระดับ
<b>ด้านที่ 3 ด้านเจ้าหน้าที่ผู้ให้บริการ</b>				
3.1 เจ้าหน้าที่พูดจาสุภาพอัธยาศัยดี แต่งกายสุภาพการวางตัวเรียบร้อยเหมาะสม	96.00	4.80	.59	มากที่สุด
3.2 เจ้าหน้าที่ให้บริการด้วยความเต็มใจ รวดเร็ว และเอาใจใส่	95.00	4.75	.65	มากที่สุด
3.3 เจ้าหน้าที่ให้คำแนะนำ ตอบข้อซักถามได้ อย่างชัดเจน ถูกต้องน่าเชื่อถือ	95.60	4.78	.65	มากที่สุด
3.4 มีผังลำดับขั้นตอนและระยะเวลาการให้บริการอย่างชัดเจน	94.40	4.72	.62	มากที่สุด
<b>โดยรวม</b>	<b>95.25</b>	<b>4.76</b>	<b>.35</b>	<b>มากที่สุด</b>

จากตารางที่ 12 พบว่า ระดับความพึงพอใจด้านเจ้าหน้าที่ผู้ให้บริการ อยู่ในระดับมากที่สุด โดยมีค่าเฉลี่ยความพึงพอใจร้อยละ 95.25 ( $\bar{x}=4.76, S.D.=.35$ ) เมื่อพิจารณาตามด้านย่อย พบว่า เจ้าหน้าที่พูดจาสุภาพอัธยาศัยดี แต่งกายสุภาพการวางตัวเรียบร้อยเหมาะสม มีค่าเฉลี่ยสูงสุด โดยมีค่าเฉลี่ยความพึงพอใจร้อยละ 96.00 ( $\bar{x}=4.80, S.D.=.59$ )

ตารางที่ 13 แสดงค่าเฉลี่ย ส่วนเบี่ยงเบนมาตรฐาน และระดับความพึงพอใจ ด้านสถานที่ และ สิ่งอำนวยความสะดวก

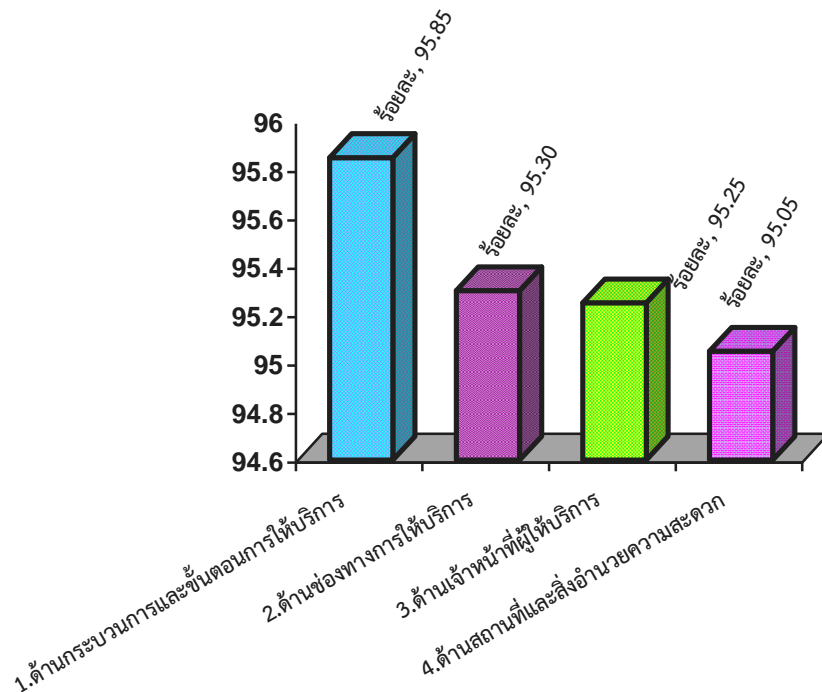
ตัวชี้วัดความพึงพอใจ	ค่าเฉลี่ยความ พึงพอใจร้อยละ	( $\bar{x}$ )	(S.D.)	ระดับ
<b>ด้านที่ 4 ด้านสถานที่และสิ่งอำนวยความสะดวก</b>				
4.1 สถานที่ให้บริการมีความสะอาด สวยงาม เอื้อต่อการให้บริการ	96.00	4.80	.67	มากที่สุด
4.2 สถานที่ให้บริการมีที่นั่ง ที่จอดรถ ให้ผู้มา ใช้บริการอย่างเพียงพอ	95.00	4.75	.57	มากที่สุด
4.3 มีเครื่องมือ/ อุปกรณ์/ ระบบในการ บริการข้อมูลสารสนเทศ	94.80	4.74	.58	มากที่สุด
4.4 มีการจัดผังการให้บริการและการใช้ อาคารไว้อย่างชัดเจน สะดวก เหมาะสม	94.40	4.72	.64	มากที่สุด
<b>โดยรวม</b>	<b>95.05</b>	<b>4.75</b>	<b>.36</b>	<b>มากที่สุด</b>

จากตารางที่ 13 พบว่า ระดับความพึงพอใจ ด้านสถานที่ และสิ่งอำนวยความสะดวก อยู่ในระดับมากที่สุด โดยมีค่าเฉลี่ยความพึงพอใจร้อยละ 95.05 ( $\bar{x}=4.75, S.D.=.36$ ) เมื่อพิจารณาตามด้านย่อย พบว่า สถานที่ให้บริการมีความสะอาด สวยงาม เอื้อต่อการให้บริการ มีค่าเฉลี่ยสูงสุด โดยมีค่าเฉลี่ยความพึงพอใจร้อยละ 96.00 ( $\bar{x}=4.80, S.D.=.67$ )

ตารางที่ 14 แสดงค่าเฉลี่ย ส่วนเบี่ยงเบนมาตรฐาน และระดับความพึงพอใจในภาพรวมงานบริการ  
ด้านรายได้หรือภาษี ทั้ง 4 ด้าน

ตัวชี้วัดความพึงพอใจ	ค่าเฉลี่ยความ พึงพอใจร้อยละ	( $\bar{x}$ )	(S.D.)	ระดับ
1. ด้านกระบวนการและขั้นตอนการ ให้บริการ	95.85	4.79	.42	มากที่สุด
2. ด้านช่องทางการให้บริการ	95.30	4.77	.35	มากที่สุด
3. ด้านเจ้าหน้าที่ผู้ให้บริการ	95.25	4.76	.35	มากที่สุด
4. ด้านสถานที่และสิ่งอำนวยความสะดวก	95.05	4.75	.36	มากที่สุด
<b>โดยรวม</b>	<b>95.36</b>	<b>4.77</b>	<b>.32</b>	<b>มากที่สุด</b>

จากตารางที่ 14 พบว่า ระดับความพึงพอใจในภาพรวมด้านรายได้หรือภาษี ทั้ง 4 ด้าน อยู่ในระดับมากที่สุด โดยมีค่าเฉลี่ยความพึงพอใจร้อยละ 95.36 ( $\bar{x}=4.77,S.D.=.32$ ) เมื่อพิจารณาเป็นรายด้าน พบว่า ด้านกระบวนการและขั้นตอนการให้บริการ มีค่าเฉลี่ยสูงสุด โดยมีค่าเฉลี่ยความพึงพอใจร้อยละ 95.85 ( $\bar{x}=4.79,S.D.=.42$ )



ภาพที่ 7 แสดงร้อยละความพึงพอใจในภาพรวมงานบริการในภาพรวมด้านรายได้หรือภาษี  
ทั้ง 4 ด้าน

ตอนที่ 4 ระดับความพึงพอใจในงานบริการด้านพัฒนาชุมชนและสวัสดิการสังคม

ตารางที่ 15 แสดงค่าเฉลี่ย ส่วนเบี่ยงเบนมาตรฐาน และระดับความพึงพอใจ ด้านกระบวนการ และ  
ขั้นตอนการให้บริการ

ตัวชี้วัดความพึงพอใจ	ค่าเฉลี่ย ความพึงพอใจ ร้อยละ	( $\bar{x}$ )	(S.D.)	ระดับ
<b>ด้านที่ 1 ด้านกระบวนการและขั้นตอนการให้บริการ</b>				
1.1 การให้บริการมีความถูกต้อง	96.00	4.80	.66	มากที่สุด
1.2 การให้บริการมีขั้นตอนที่ไม่ยุ่งยาก ซับซ้อน	96.40	4.82	.60	มากที่สุด
1.3 มีความพร้อมด้านวัสดุ อุปกรณ์ เครื่องมือ	95.60	4.78	.64	มากที่สุด
1.4 การให้บริการมีความพร้อมทั้งข้อมูล ข่าวสาร ครบถ้วน	96.00	4.80	.71	มากที่สุด
<b>โดยรวม</b>	<b>96.00</b>	<b>4.80</b>	<b>.40</b>	<b>มากที่สุด</b>

จากตารางที่ 15 พบว่า ระดับความพึงพอใจด้านกระบวนการ และขั้นตอนการให้บริการ อยู่ใน  
ระดับมากที่สุด โดยมีค่าเฉลี่ยความพึงพอใจร้อยละ 96.00 ( $\bar{x}$ =4.80,S.D.=.40) เมื่อพิจารณาตามด้านย่อย  
พบว่า การให้บริการมีขั้นตอนที่ไม่ยุ่งยากซับซ้อน มีค่าเฉลี่ยสูงสุด โดยมีค่าเฉลี่ยความพึงพอใจร้อยละ 96.40  
( $\bar{x}$ =4.82,S.D.=.60)

ตารางที่ 16 แสดงค่าเฉลี่ย ส่วนเบี่ยงเบนมาตรฐาน และระดับความพึงพอใจ ด้านช่องทาง  
การให้บริการ

ตัวชี้วัดความพึงพอใจ	ค่าเฉลี่ย ความพึงพอใจ ร้อยละ	( $\bar{x}$ )	(S.D.)	ระดับ
<b>ด้านที่ 2 ด้านช่องทางการให้บริการ</b>				
2.1 มีช่องทางการให้บริการหลายช่องทาง	95.60	4.78	.63	มากที่สุด
2.2 มีช่องทางในการประชาสัมพันธ์ให้ ประชาชนรับทราบข้อมูลข่าวสาร	95.00	4.75	.54	มากที่สุด
2.3 มีช่องทางการติดต่อสอบถามและให้ คำแนะนำ	95.40	4.77	.67	มากที่สุด
2.4 มีช่องทางรับฟังข้อคิดเห็นของ ผู้รับบริการ	96.40	4.82	.68	มากที่สุด
<b>โดยรวม</b>	<b>95.60</b>	<b>4.78</b>	<b>.38</b>	<b>มากที่สุด</b>

จากตารางที่ 16 พบว่า ระดับความพึงพอใจด้านช่องทางการให้บริการ อยู่ในระดับมากที่สุด โดยมีค่าเฉลี่ยความพึงพอใจร้อยละ 95.60 ( $\bar{x}=4.78,S.D.=.38$ ) เมื่อพิจารณาตามด้านย่อย พบว่า ด้านมีช่องทางรับฟังข้อคิดเห็นของผู้รับบริการ มีค่าเฉลี่ยสูงสุด โดยมีค่าเฉลี่ยความพึงพอใจร้อยละ 96.40 ( $\bar{x}=4.82,S.D.=.68$ )

ตารางที่ 17 แสดงค่าเฉลี่ย ส่วนเบี่ยงเบนมาตรฐาน และระดับความพึงพอใจ ด้านเจ้าหน้าที่ผู้ให้บริการ

ตัวชี้วัดความพึงพอใจ	ค่าเฉลี่ย ความพึงพอใจ ร้อยละ	( $\bar{x}$ )	(S.D.)	ระดับ
<b>ด้านที่ 3 ด้านเจ้าหน้าที่ผู้ให้บริการ</b>				
3.1 เจ้าหน้าที่พูดจาสุภาพอัธยาศัยดี แต่งกาย สุภาพการวางตัวเรียบร้อยเหมาะสม	95.00	4.75	.60	มากที่สุด
3.2 เจ้าหน้าที่ให้บริการด้วยความเต็มใจ รวดเร็ว และเอาใจใส่	95.20	4.76	.61	มากที่สุด
3.3 เจ้าหน้าที่ให้คำแนะนำ ตอบข้อซักถามได้ อย่างชัดเจน ถูกต้องน่าเชื่อถือ	95.00	4.75	.70	มากที่สุด
3.4 มีผังลำดับขั้นตอนและระยะเวลาการ ให้บริการอย่างชัดเจน	96.40	4.82	.68	มากที่สุด
<b>โดยรวม</b>	<b>95.40</b>	<b>4.77</b>	<b>.35</b>	<b>มากที่สุด</b>

จากตารางที่ 17 พบว่า ระดับความพึงพอใจด้านเจ้าหน้าที่ผู้ให้บริการ อยู่ในระดับมากที่สุด โดยมีค่าเฉลี่ยความพึงพอใจร้อยละ 95.40 ( $\bar{x}$ =4.77,S.D.=.35) เมื่อพิจารณาตามด้านย่อย พบว่า มีผังลำดับขั้นตอนและระยะเวลาการให้บริการอย่างชัดเจน มีค่าเฉลี่ยสูงสุด โดยมีค่าเฉลี่ยความพึงพอใจร้อยละ 96.40 ( $\bar{x}$ =4.82,S.D.=.68)

ตารางที่ 18 แสดงค่าเฉลี่ย ส่วนเบี่ยงเบนมาตรฐาน และระดับความพึงพอใจ ด้านสถานที่ และ สิ่งอำนวยความสะดวก

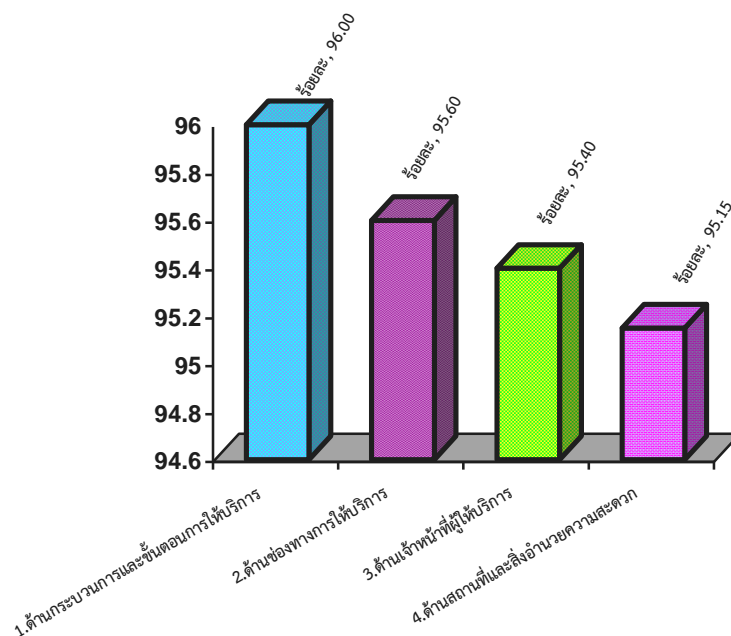
ตัวชี้วัดความพึงพอใจ	ค่าเฉลี่ย ความพึงพอใจ ร้อยละ	( $\bar{x}$ )	(S.D.)	ระดับ
<b>ด้านที่ 4 ด้านสถานที่และสิ่งอำนวยความสะดวก</b>				
4.1 สถานที่ให้บริการมีความสะอาด สวยงาม เอื้อต่อการให้บริการ	95.20	4.76	.65	มากที่สุด
4.2 สถานที่ให้บริการมีที่นั่ง ที่จอดรถ ให้ผู้มา ใช้บริการอย่างเพียงพอ	95.00	4.75	.58	มากที่สุด
4.3 มีเครื่องมือ/ อุปกรณ์/ ระบบในการ บริการข้อมูลสารสนเทศ	94.80	4.74	.60	มากที่สุด
4.4 มีการจัดผังการให้บริการและการใช้ อาคารไว้อย่างชัดเจน สะดวก เหมาะสม	95.60	4.78	.65	มากที่สุด
<b>โดยรวม</b>	<b>95.15</b>	<b>4.76</b>	<b>.36</b>	<b>มากที่สุด</b>

จากตารางที่ 18 พบว่า ระดับความพึงพอใจด้านสถานที่ และสิ่งอำนวยความสะดวกอยู่ในระดับมากที่สุด โดยมีค่าเฉลี่ยความพึงพอใจร้อยละ 95.15 ( $\bar{x}=4.76,S.D.=.36$ ) เมื่อพิจารณาตาม ด้านย่อย พบว่า มีการจัดผังการให้บริการและการใช้อาคารไว้อย่างชัดเจน สะดวก เหมาะสม มีค่าเฉลี่ยสูงสุด โดยมีค่าเฉลี่ยความพึงพอใจร้อยละ 95.60 ( $\bar{x}=4.78,S.D.=.65$ )

ตารางที่ 19 แสดงค่าเฉลี่ย ส่วนเบี่ยงเบนมาตรฐาน และระดับความพึงพอใจในภาพรวมงานบริการ ด้านพัฒนาชุมชนและสวัสดิการสังคม ทั้ง 4 ด้าน

ตัวชี้วัดความพึงพอใจ	ค่าเฉลี่ย ความพึงพอใจ ร้อยละ	( $\bar{x}$ )	(S.D.)	ระดับ
1. ด้านกระบวนการและขั้นตอนการ ให้บริการ	96.00	4.80	.40	มากที่สุด
2. ด้านช่องทางการให้บริการ	95.60	4.78	.38	มากที่สุด
3. ด้านเจ้าหน้าที่ผู้ให้บริการ	95.40	4.77	.35	มากที่สุด
4. ด้านสถานที่และสิ่งอำนวยความสะดวก	95.15	4.76	.36	มากที่สุด
โดยรวม	95.54	4.78	.29	มากที่สุด

จากตารางที่ 19 พบว่า ระดับความพึงพอใจในภาพรวมงานบริการด้านพัฒนาชุมชนและสวัสดิการสังคม ทั้ง 4 ด้าน อยู่ในระดับมากที่สุด โดยมีค่าเฉลี่ยความพึงพอใจร้อยละ 95.54 ( $\bar{x}=4.78$ , S.D.=.29) เมื่อพิจารณาเป็นรายด้าน พบว่า ด้านกระบวนการและขั้นตอนการให้บริการมีค่าเฉลี่ยสูงสุด โดยมีค่าเฉลี่ยความพึงพอใจร้อยละ 96.00 ( $\bar{x}=4.80$ , S.D.=.40)



ภาพที่ 8 แสดงร้อยละความพึงพอใจในภาพรวมงานบริการด้านพัฒนาชุมชนและสวัสดิการสังคม ทั้ง 4 ด้าน



ตอนที่ 5 ระดับความพึงพอใจในงานบริการด้านสาธารณสุข

ตารางที่ 20 แสดงค่าเฉลี่ย ส่วนเบี่ยงเบนมาตรฐาน และระดับความพึงพอใจ ด้านกระบวนการ และขั้นตอนการให้บริการ

ตัวชี้วัดความพึงพอใจ	ค่าเฉลี่ยความพึงพอใจร้อยละ	( $\bar{x}$ )	(S.D.)	ระดับ
<b>ด้านที่ 1 ด้านกระบวนการและขั้นตอนการให้บริการ</b>				
1.1 การให้บริการมีความถูกต้อง	95.20	4.76	.32	มากที่สุด
1.2 การให้บริการมีขั้นตอนที่ไม่ยุ่งยากซับซ้อน	94.00	4.70	.36	มากที่สุด
1.3 มีความพร้อมด้านวัสดุ อุปกรณ์เครื่องมือ	94.40	4.72	.32	มากที่สุด
1.4 การให้บริการมีความพร้อมทั้งข้อมูลข่าวสาร ครบถ้วน	95.40	4.77	.34	มากที่สุด
<b>โดยรวม</b>	<b>94.75</b>	<b>4.74</b>	<b>.22</b>	<b>มากที่สุด</b>

จากตารางที่ 20 พบว่า ระดับความพึงพอใจด้านกระบวนการ และขั้นตอนการให้บริการ อยู่ในระดับมากที่สุด โดยมีค่าเฉลี่ยความพึงพอใจร้อยละ 94.75 ( $\bar{x}=4.74, S.D.=.22$ ) เมื่อพิจารณาตามด้านย่อยพบว่า การให้บริการมีความพร้อมทั้งข้อมูลข่าวสาร ครบถ้วน มีค่าเฉลี่ยสูงสุด โดยมีค่าเฉลี่ยความพึงพอใจร้อยละ 95.40 ( $\bar{x}=4.74, S.D.=.34$ )

ตารางที่ 21 แสดงค่าเฉลี่ย ส่วนเบี่ยงเบนมาตรฐาน และระดับความพึงพอใจ ด้านช่องทาง  
การให้บริการ

ตัวชี้วัดความพึงพอใจ	ค่าเฉลี่ยความ พึงพอใจร้อยละ	( $\bar{x}$ )	(S.D.)	ระดับ
<b>ด้านที่ 2 ด้านช่องทางการให้บริการ</b>				
2.1 มีช่องทางการให้บริการหลายช่องทาง	93.60	4.68	.59	มากที่สุด
2.2 มีช่องทางในการประชาสัมพันธ์ให้ ประชาชนรับทราบข้อมูลข่าวสาร	96.00	4.80	.60	มากที่สุด
2.3 มีช่องทางการติดต่อสอบถามและให้ คำแนะนำ	95.60	4.78	.60	มากที่สุด
2.4 มีช่องทางรับฟังข้อคิดเห็นของ ผู้รับบริการ	95.00	4.75	.54	มากที่สุด
<b>โดยรวม</b>	<b>95.05</b>	<b>4.75</b>	<b>.39</b>	<b>มากที่สุด</b>

จากตารางที่ 21 พบว่า ระดับความพึงพอใจด้านช่องทางการให้บริการ อยู่ในระดับมากที่สุด โดยมีค่าเฉลี่ยความพึงพอใจร้อยละ 95.05 ( $\bar{x}=4.75, S.D.=.39$ ) เมื่อพิจารณาตามด้านย่อย พบว่า ด้านการมีช่องทางในประชาสัมพันธ์ให้ประชาชนรับทราบข้อมูลข่าวสาร มีค่าเฉลี่ยสูงสุด โดยมีค่าเฉลี่ยความพึงพอใจร้อยละ 96.00 ( $\bar{x}=4.80, S.D.=.60$ )

ตารางที่ 22 แสดงค่าเฉลี่ย ส่วนเบี่ยงเบนมาตรฐาน และระดับความพึงพอใจบริการ  
ด้านเจ้าหน้าที่ผู้ให้บริการ

ตัวชี้วัดความพึงพอใจ	ค่าเฉลี่ยความ พึงพอใจร้อยละ	( $\bar{x}$ )	(S.D.)	ระดับ
<b>ด้านที่ 3 ด้านเจ้าหน้าที่ผู้ให้บริการ</b>				
3.1 เจ้าหน้าที่พูดจาสุภาพอัธยาศัยดี แต่งกาย สุภาพการวางตัวเรียบร้อยเหมาะสม	95.60	4.78	.32	มากที่สุด
3.2 เจ้าหน้าที่ให้บริการด้วยความเต็มใจ รวดเร็ว และเอาใจใส่	95.40	4.77	.36	มากที่สุด
3.3 เจ้าหน้าที่ให้คำแนะนำ ตอบข้อซักถามได้ อย่างชัดเจน ถูกต้องน่าเชื่อถือ	94.80	4.74	.31	มากที่สุด
3.4 มีผังลำดับขั้นตอนและระยะเวลาการ ให้บริการอย่างชัดเจน	95.00	4.75	.57	มากที่สุด
<b>โดยรวม</b>	<b>95.20</b>	<b>4.76</b>	<b>.22</b>	<b>มากที่สุด</b>

จากตารางที่ 22 พบว่า ระดับความพึงพอใจด้านเจ้าหน้าที่ผู้ให้บริการ อยู่ในระดับมากที่สุดที่สุด โดยมีค่าเฉลี่ยความพึงพอใจร้อยละ 95.20 ( $\bar{x} = 4.76, S.D. = .22$ ) เมื่อพิจารณาตามด้านย่อย พบว่า เจ้าหน้าที่พูดจาสุภาพอัธยาศัยดี แต่งกายสุภาพการวางตัวเรียบร้อยเหมาะสม มีค่าเฉลี่ยสูงสุด โดยมีค่าเฉลี่ยความพึงพอใจร้อยละ 95.60 ( $\bar{x} = 4.78, S.D. = .32$ )

ตารางที่ 23 แสดงค่าเฉลี่ย ส่วนเบี่ยงเบนมาตรฐาน และระดับความพึงพอใจ ด้านสถานที่ และ สิ่งอำนวยความสะดวก

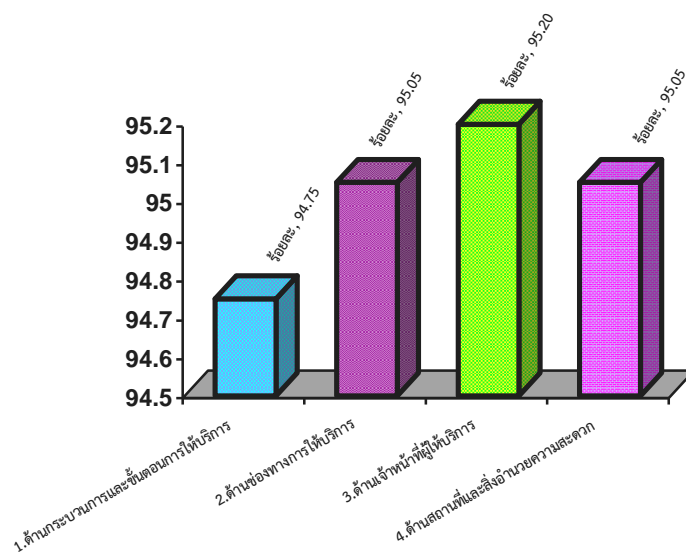
ตัวชี้วัดความพึงพอใจ	ค่าเฉลี่ยความ พึงพอใจร้อยละ	( $\bar{x}$ )	(S.D.)	ระดับ
<b>ด้านที่ 4 ด้านสถานที่และสิ่งอำนวยความสะดวก</b>				
4.1 สถานที่ให้บริการมีความสะอาด สวยงาม เอื้อต่อการให้บริการ	94.80	4.74	.32	มากที่สุด
4.2 สถานที่ให้บริการมีที่นั่ง ที่จอดรถ ให้ผู้มา ใช้บริการอย่างเพียงพอ	95.00	4.75	.36	มากที่สุด
4.3 มีเครื่องมือ/ อุปกรณ์/ ระบบในการ บริการข้อมูลสารสนเทศ	95.40	4.77	.35	มากที่สุด
4.4 มีการจัดผังการให้บริการและการใช้ อาคารไว้อย่างชัดเจน สะดวก เหมาะสม	95.00	4.75	.57	มากที่สุด
<b>โดยรวม</b>	<b>95.05</b>	<b>4.75</b>	<b>.25</b>	<b>มากที่สุด</b>

จากตารางที่ 23 พบว่า ระดับความพึงพอใจด้านสถานที่ และสิ่งอำนวยความสะดวก อยู่ในระดับมากที่สุดที่สุด โดยมีค่าเฉลี่ยความพึงพอใจร้อยละ 95.05 ( $\bar{x}=4.75,S.D.=.25$ ) เมื่อพิจารณาตามด้านย่อย พบว่า มีเครื่องมือ/ อุปกรณ์/ ระบบในการบริการข้อมูลสารสนเทศ สะดวก เหมาะสม มีค่าเฉลี่ยสูงสุด โดยมีค่าเฉลี่ยความพึงพอใจร้อยละ 95.40 ( $\bar{x}=4.77,S.D.=.35$ )

ตารางที่ 24 แสดงค่าเฉลี่ย ส่วนเบี่ยงเบนมาตรฐาน และระดับความพึงพอใจในภาพรวมงานบริการ ด้านสาธารณสุข 4 ด้าน

ตัวชี้วัดความพึงพอใจ	ค่าเฉลี่ยความพึงพอใจร้อยละ	( $\bar{x}$ )	(S.D.)	ระดับ
1. ด้านกระบวนการและขั้นตอนการให้บริการ	94.75	4.74	.22	มากที่สุด
2. ด้านช่องทางการให้บริการ	95.05	4.75	.39	มากที่สุด
3. ด้านเจ้าหน้าที่ผู้ให้บริการ	95.20	4.76	.22	มากที่สุด
4. ด้านสถานที่และสิ่งอำนวยความสะดวก	95.05	4.75	.25	มากที่สุด
โดยรวม	95.01	4.75	.30	มากที่สุด

จากตารางที่ 24 พบว่า ระดับความพึงพอใจในภาพรวมงานบริการด้านสาธารณสุข ทั้ง 4 ด้าน อยู่ในระดับมากที่สุด โดยมีค่าเฉลี่ยความพึงพอใจร้อยละ 95.01 ( $\bar{x}=4.75,S.D.=.30$ ) เมื่อพิจารณาเป็นรายด้านพบว่า ด้านเจ้าหน้าที่ผู้ให้บริการ มีค่าเฉลี่ยสูงสุด โดยมีค่าเฉลี่ยความพึงพอใจร้อยละ 95.20 ( $\bar{x}=4.76,S.D.=.22$ )



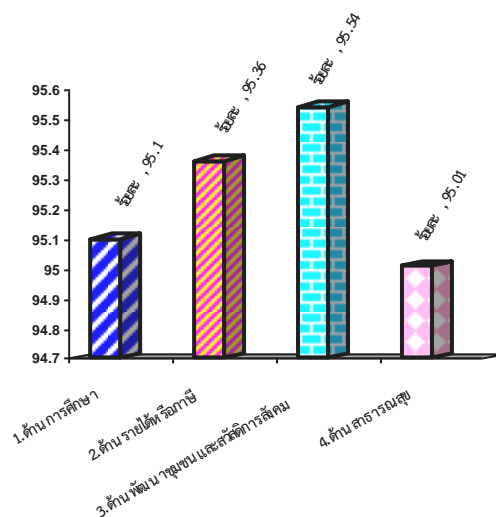
ภาพที่ 9 แสดงร้อยละความพึงพอใจในภาพรวมงานบริการด้านสาธารณสุข ทั้ง 4 ด้าน

ตอนที่ 6 สรุปผลการสำรวจความพึงพอใจของผู้ใช้บริการขององค์การบริหารส่วน  
ตำบลก้ามปู

ตารางที่ 25 แสดงร้อยละความพึงพอใจของผู้ใช้บริการองค์การบริหารส่วนตำบลก้ามปู

ประเด็นหลัก	ค่าเฉลี่ยความ พึงพอใจร้อยละ	( $\bar{x}$ )	(S.D.)	ระดับ
1. ด้านการศึกษา	95.10	4.76	.19	มากที่สุด
2. ด้านรายได้หรือภาษี	95.36	4.77	.32	มากที่สุด
3. ด้านพัฒนาชุมชนและสวัสดิการสังคม	95.54	4.78	.29	มากที่สุด
4. ด้านสาธารณสุข	95.01	4.75	.30	มากที่สุด
โดยรวม	95.25	4.76	.28	มากที่สุด

จากตารางที่ 25 พบว่า ระดับความพึงพอใจงานบริการด้านพัฒนาชุมชนและสวัสดิการสังคม อยู่ใน  
ระดับมากที่สุด โดยมีค่าเฉลี่ยความพึงพอใจร้อยละ 95.54 ( $\bar{x}=4.78, S.D.=.29$ ) รองลงมาคือ งานบริการด้าน  
รายได้หรือภาษี โดยมีค่าเฉลี่ยความพึงพอใจร้อยละ 95.36 ( $\bar{x}=4.77, S.D.=.32$ ) และงานบริการด้าน  
สาธารณสุข มีความพึงพอใจน้อยที่สุด โดยมีค่าเฉลี่ยความพึงพอใจร้อยละ 95.01 ( $\bar{x}=4.75, S.D.=.30$ )



ภาพที่ 10 แสดงร้อยละของประชาชนที่มีความพึงพอใจต่อการให้บริการของ  
องค์การบริหารส่วนตำบลก้ามปู อำเภอพยุหะภูมิพิสัย จังหวัดมหาสารคาม

## บทที่ 5

### สรุปผล อภิปราย และข้อเสนอแนะ

การศึกษาครั้งนี้ สรุปผลการศึกษาดังต่อไปนี้

1. ความมุ่งหมายของการศึกษา
2. สรุปผล
3. อภิปรายผล
4. ข้อเสนอแนะ

#### 5.1 ความมุ่งหมายของการศึกษา

ศึกษาระดับความพึงพอใจในการให้บริการและคุณภาพการให้บริการขององค์การบริหารส่วนตำบล ก้ามปู อำเภอพยุหะภูมิพิสัย จังหวัดมหาสารคาม งานบริการ 4 งานดังนี้

- 5) ด้านการศึกษา
- 6) ด้านรายได้หรือภาษี
- 7) ด้านพัฒนาชุมชนและสวัสดิการสังคม
- 8) ด้านสาธารณสุข

#### 5.2 สรุปผล

จากการศึกษาประเมินผลระดับความพึงพอใจของประชาชนในการให้บริการและคุณภาพการให้บริการขององค์การบริหารส่วนตำบลก้ามปู อำเภอพยุหะภูมิพิสัย จังหวัดมหาสารคาม โดยศึกษาจากประชากรกลุ่มตัวอย่าง จำนวน 360 คน ในเขตองค์การบริหารส่วนตำบลก้ามปูได้ผลสรุปดังต่อไปนี้ ประชาชนมีความพึงพอใจในการให้บริการขององค์การบริหารส่วนตำบลก้ามปู อำเภอพยุหะภูมิพิสัย จังหวัดมหาสารคาม ในภาพรวมทุกด้านอยู่ในระดับมากที่สุดโดยมีค่าเฉลี่ยความพึงพอใจร้อยละ 95.25 ( $\bar{x} = 4.76, S.D. = .28$ ) ซึ่งจัดอยู่ในระดับมากที่สุด และงานบริการ 4 งาน พบว่า ด้านพัฒนาชุมชนและสวัสดิการสังคมมีค่าเฉลี่ยความพึงพอใจร้อยละ 95.54 ( $\bar{x} = 4.78, S.D. = .29$ ) รองลงมาคือ ด้านรายได้หรือภาษีมีค่าเฉลี่ยความพึงพอใจร้อยละ 95.36 ( $\bar{x} = 4.77, S.D. = .32$ ) ด้านการศึกษา มีค่าเฉลี่ยความพึงพอใจร้อยละ 95.10 ( $\bar{x} = 4.76, S.D. = .19$ ) และด้านสาธารณสุข มีค่าเฉลี่ยความพึงพอใจร้อยละ 95.01 ( $\bar{x} = 4.75, S.D. = .30$ ) ซึ่งจัดอยู่ในระดับมากที่สุดตามลำดับเช่นกัน

จากผลการประเมินระดับความพึงพอใจต่อการให้บริการและคุณภาพการให้บริการอยู่ในระดับมากที่สุดแสดงให้เห็นว่าองค์การบริหารส่วนตำบลก้ามปู อำเภอพยุหะภูมิพิสัย จังหวัดมหาสารคาม มีศักยภาพสูงในการให้บริการที่ดีและให้การบริการแก่ประชาชนด้วยความเป็นกลาง ยุติธรรม เสมอภาคสอดคล้องกับความต้องการของประชาชนในเขตองค์การบริหารส่วนตำบลก้ามปู

### 5.3 อภิปรายผล

จากผลการประเมินระดับความพึงพอใจของประชาชนต่อการให้บริการขององค์การบริหารส่วนตำบล ก้ามปูอำเภอพยุหะคีรี จังหวัดมหาสารคาม มีประเด็นที่น่าสนใจนำมาอภิปรายผล ดังนี้

ผลการศึกษาความพึงพอใจของประชาชนในการให้บริการขององค์การบริหารส่วนตำบล ก้ามปู อำเภอพยุหะคีรี จังหวัดมหาสารคาม ในงานบริการ 4 ด้าน พบว่า ในภาพรวมมีความพึงพอใจในการให้บริการ ร้อยละ 95.25 แสดงว่าบรรลุวัตถุประสงค์ในแผนงานขององค์การบริหารส่วนตำบล ก้ามปู ว่าด้วยการบริหารองค์กร ซึ่งให้เห็นถึงศักยภาพในการบริหารจัดการที่มีความชัดเจน ความพร้อมมีความสามัคคีในการปฏิบัติงานร่วมกันเป็นอันดี สอดคล้องกับทฤษฎีการบริหารงานของ POSDCORB ใน 7 ขั้นตอน และเมื่อเทียบกับเกณฑ์การประเมินประสิทธิภาพและประสิทธิผลการปฏิบัติงานราชการเพื่อกำหนดประโยชน์ตอบแทนอื่นเป็นกรณีพิเศษ มิติที่ 2 มิติด้านคุณภาพการให้บริการ ตัวชี้วัดที่ 2.1 ขององค์การปกครองส่วนท้องถิ่น คือ ระดับความพึงพอใจมากกว่าร้อยละ 95 ขึ้นไป คะแนนเต็ม 10 ผลปรากฏว่าองค์การบริหารส่วนตำบล ก้ามปู ได้ 10 คะแนน

สำหรับแต่ละด้าน พบว่า

งานบริการ 4 งาน พบว่า ในภาพรวมทุกด้านมีความพึงพอใจร้อยละ 95.25 ซึ่งมีระดับความพึงพอใจสูงที่เป็นเช่นนี้เพราะ มีการจัดทำแผนยุทธศาสตร์การพัฒนาขององค์การบริหารส่วนตำบล ก้ามปู ได้อย่างมีประสิทธิภาพ ทั้ง 6 ยุทธศาสตร์คือ

ยุทธศาสตร์ที่ 1 ด้านกระบวนการและขั้นตอนการให้บริการและการอนุรักษ์

ทรัพยากรธรรมชาติสิ่งแวดล้อม

ยุทธศาสตร์ที่ 2 ด้านพัฒนาคุณภาพชีวิต และความเข้มแข็งของชุมชน

ยุทธศาสตร์ที่ 3 ด้านโครงสร้างพื้นฐาน และป้องกันบรรเทาสาธารณภัย

ยุทธศาสตร์ที่ 4 ด้านพัฒนาชุมชนและสวัสดิการสังคม กีฬาและวัฒนธรรม

ยุทธศาสตร์ที่ 5 ด้านสร้างความเข้มแข็งของชุมชนตามปรัชญาเศรษฐกิจพอเพียง

ยุทธศาสตร์ที่ 6 ด้านกระบวนการและขั้นตอนการให้บริการบ้านเมืองที่ดี

โดยสรุป องค์การบริหารส่วนตำบล ก้ามปู มีศักยภาพสูงในการบริการประชาชน ดังนั้นควรรักษาระดับการบริการให้เกิดประสิทธิภาพมากยิ่งขึ้น และเกิดผลสัมฤทธิ์อย่างยั่งยืนสำหรับองค์กรตลอดไป และที่สำคัญควรพัฒนาการให้บริการอย่างต่อเนื่องสอดคล้องกับความต้องการของประชาชนผู้มารับบริการ

### 5.4 ข้อเสนอแนะ

ข้อเสนอแนะเพื่อ ยกกระดับคุณภาพการให้บริการจากการประเมินที่พบว่า

1) ผลงานในปีที่ผ่านมาขององค์การบริหารส่วนตำบล ก้ามปูที่ประชาชนประทับใจ ดังนี้

การให้ประชาชนมีส่วนร่วม เช่น การจัดทำแผน การแข่งขันกีฬา และงานประเพณี งานบุญประจำปี และการบริการของเจ้าหน้าที่



## 2) สิ่งที่ต้องปรับปรุง

### 2.1 ด้านโครงสร้างพื้นฐานและสาธารณูปโภค (ด้านโยธา)

1. ระบบไฟฟ้าส่องสว่างสาธารณะ (ความทั่วถึง การใช้งาน) หลอดไฟฟ้าส่องสว่างตามที่สาธารณะ ยังไม่ทั่วถึงมี หลอดไฟชำรุด ควรมีการตรวจเช็คอย่างน้อยเดือนละ 1 ครั้ง
2. ถนนตามเส้นทางตำบลก้ามปูหลายสายชำรุด ควรมีงบประมาณซ่อมแซม ปรับปรุง ทุกปี เพื่อจะคงสภาพให้ใช้งานได้นาน ๆ ไม่ต้องก่อสร้างใหม่
3. ขยายเขตไฟฟ้าเพื่อการเกษตรเพิ่มมากขึ้นและให้ทั่วถึง
4. ซ่อมแซมถนน ในพื้นที่ตำบลก้ามปู และเพิ่มท่อระบายในหมู่บ้าน

### 2.2 ด้านพัฒนาชุมชนและสวัสดิการสังคม

อยากให้องค์การบริหารส่วนตำบลก้ามปู มีการส่งเสริมอาชีพให้กับประชาชนในตำบลก้ามปู กลุ่มผู้สูงอายุ และส่งเสริมสุขภาพผู้สูงอายุ ภายในตำบลและมีการส่งเสริมอบรมการทำขนมไทยในการสร้างรายได้ให้ประชาชนภายในหมู่บ้านตำบลก้ามปู

### 2.3 ด้านการศึกษา

อยากให้องค์การบริหารส่วนตำบลก้ามปู เพิ่มปริมาณของเล่น ในศูนย์พัฒนาเด็กเล็กและส่งเสริมบุคลากรทางการศึกษาและครูไปอบรมเพื่อนำความรู้มาสอนเด็กๆ เพื่อเพิ่มประสบการณ์ใหม่ๆ ให้เด็กๆ มีพัฒนาการที่ดียิ่งขึ้นไป และควรมีรถรับ-ส่งนักเรียนประจำทุกหมู่บ้านทุกโรงเรียนของศูนย์พัฒนาเด็กเล็กทุกๆ ศูนย์ฯ

### 2.4 ด้านเงินรายได้หรือภาษี

อยากให้องค์การบริหารส่วนตำบลก้ามปู จัดอบรมให้ความรู้เรื่องภาษีต่างๆ ให้กับประชาชนในเขตตำบลก้ามปู และมีการประชาสัมพันธ์ให้ความรู้ในการออกเก็บภาษีภายในตำบลและหมู่บ้านตำบลก้ามปู

### 2.5 ด้านสาธารณสุข

1. การกำจัดลูกน้ำยุงลาย ควรเพิ่มจำนวนครั้งในการดำเนินการ
2. ให้ความรู้เรื่องการจัดเก็บขยะที่ถูกต้องให้ชาวบ้าน และอยากให้รณรงค์ ให้ความรู้การเก็บขยะ การแยกขยะแห้ง ขยะเปียก หรือมีถังขยะแยกประเภทแจกตามหมู่บ้านภายในตำบลก้ามปู

## 3) ข้อเสนอแนะอื่น ๆ

- 3.1 จัดสรรงบประมาณด้านสาธารณูปโภคให้มากขึ้น โดยเฉพาะงบประมาณซ่อมแซมถนนภายในหมู่บ้าน ตำบลก้ามปู ตามขอขอยในพื้นที่ที่ยังไม่ได้รับการปรับปรุง ซ่อมแซม และไฟฟ้าส่องสว่างสาธารณะ เพื่อความปลอดภัยและเป็นอยู่ที่ดีขึ้นของประชาชน
- 3.2 ควรมีการวางแผนพัฒนาให้บริการอย่างต่อเนื่อง ควบคู่กับการพัฒนาด้านอื่นที่อบต.รับผิดชอบ
- 3.3 ต้องการให้ผู้บริหารท้องถิ่นพนักงาน และเจ้าหน้าที่ขององค์การบริหารส่วนตำบลก้ามปู ลงพื้นที่เพื่อมีปฏิสัมพันธ์กับประชาชนให้ทั่วถึง มีความเป็นกันเอง เพื่อรับทราบปัญหาและแนวทางการแก้ไขอย่างบูรณาการ
- 3.4 การจัดสรรงบประมาณช่วยเหลือด้านการเกษตร เช่น งบประมาณช่วยเหลือภัยแล้ง และส่งเสริมสนับสนุนการพัฒนาสตรีและครอบครัว

## บรรณานุกรม

- กรมส่งเสริมการปกครองส่วนท้องถิ่น. 2548. คู่มือการติดตามและประเมินผลการจัดทำและแปลง  
แผนไปสู่การปฏิบัติขององค์กรปกครองส่วนท้องถิ่น. กรุงเทพฯ
- เกรียงเดช รัตนวงษ์สิงห์. (2542). ความพึงพอใจของประชาชนต่อการบริการของอำเภอด้าน  
ทะเบียนและบัตรประจำตัวประชาชน : ศึกษาเฉพาะกรณีอำเภอเดชอุดม จังหวัด  
อุบลราชธานี. ภาคนิพนธ์ศิลปศาสตรมหาบัณฑิต สาขาพัฒนาสังคม, สถาบันบัณฑิตพัฒน  
บริหารศาสตร์. อุดรธานี.
- โกวิท พวงงาม. (2542) การปกครองท้องถิ่นไทย : หลักการและมิติใหม่ในอนาคต. กรุงเทพฯ :  
วิญญูชน, 2542.
- นิเมธ พรหมพยัคฆ์. (2542). ความพึงพอใจของประชาชนต่อการให้บริการของสำนักงานเทศบาล  
ตำบลสุโขทัย. ภาคนิพนธ์ศิลปศาสตรมหาบัณฑิต สาขาพัฒนาสังคม, สถาบันบัณฑิตพัฒน  
บริหารศาสตร์. อุดรธานี.
- บัญญัติ แก้วส่อง. 2545. **องค์การ การจัดการและการพัฒนา**. กรุงเทพฯ : อักษรวิพัฒน์ จำกัด.
- บุญชม ศรีสะอาด. 2535. **การวิจัยเบื้องต้น**. กรุงเทพฯ : สุวีริยาสาส์น.
- ปัญญา ต้นเงิน. (2542). ความพึงพอใจของประชาชนที่มีต่อการให้บริการของสำนักงานที่ดิน  
จังหวัดชลบุรี. ภาคนิพนธ์รัฐศาสตรมหาบัณฑิต สาขานโยบายสาธารณะ, บัณฑิต  
วิทยาลัย มหาวิทยาลัยบูรพา. อุดรธานี.
- แผนพัฒนาห้าปี (2566-2570). องค์การบริหารส่วนตำบลก้ามปู อำเภอพยัคฆภูมิพิสัย,  
จังหวัดมหาสารคาม.
- อนุเทพ เบื้องบน. (๒๕๕๔). การศึกษาความพึงพอใจการให้บริการของธนาคารกรุงศรีอยุธยาจำกัด  
(มหาชน) สาขามาดตาพุด. ปัญหาพิเศษรัฐประศาสนศาสตรมหาบัณฑิต สาขานโยบาย  
สาธารณะ, บัณฑิตวิทยาลัย มหาวิทยาลัยบูรพา. อุดรธานี.
- Yamane, Taro. 1967. *Statistic, An Introductory Analysis*, 2<sup>nd</sup> Ed. New York : Harper and Row.

ภาคผนวก ก

แบบสอบถาม

